

# adamovský zpravodaj

| měsíčník města Adamova | ročník XIX | číslo 02 | únor 2021 |



Odpadové hospodářství  
Betlémské světlo  
COVID-19 vs. chřipka  
Kam na výlet

# ZPRÁVY Z RADNICE

## Z jednání Zastupitelstva města Adamova

Na 13. zasedání Zastupitelstva města Adamova konaném dne 14. 12. 2020 Zastupitelstvo města Adamova vzalo na vědomí zápis z 12. jednání Finančního výboru, které se konalo dne 9. 12. 2020, a zápis ze 7. jednání Kontrolního výboru, které se konalo dne 21. 9. 2020, a z 8. jednání Kontrolního výboru, které se konalo dne 7. 12. 2020.

Zastupitelstvo města Adamova schválilo odkoupení částí pozemku parc. č. 515/1 dle platného Územního plánu Adamov ozn. DP 41 pro realizaci ve střednědobém výhledu ploch pro dopravu v klidu.

Dále byla schválena sazba poplatku za provoz systému shromažďování, sběru, přepravy, třídění, využívání a odstraňování komunálních odpadů pro rok 2021. Vyhláška č. 4/2019 o místním poplatku za provoz systému shromažďování, sběru, přepravy, třídění, využívání a odstraňování komunálních odpadů ze dne 11. 12. 2019, účinná od 1. 1. 2020, tak zůstává v platnosti i pro rok 2021.

Tato poplatková povinnost se týká osob, které měly k datu 31. 12. 2020 na svém poplatkovém účtu evidován nedoplatek na poplatek za komunální odpad. Ostatní osoby jsou od placení poplatku za komunální odpad osvobozeny.

Zastupitelstvo města Adamova schválilo Obecně závaznou vyhlášku města Adamova č. 1/2020 o místním poplatku za užívání veřejného prostranství.

Bylo schváleno uzavření navržené dohody o provedení práce mezi městem Adamov a PhDr. Jaroslavem Budišem a RNDr. Karlem Truhlářem pro rok 2021 s platností od 1. 1. 2021 do 31. 12. 2021 a vykonávanou činností a odměnou za tyto práce.

Na závěr Zastupitelstvo města Adamova schválilo rozpočtové opatření č. 7/2020 a Rozpočtové provizorium na období leden–únor 2021.

## Z jednání Rady města

Na 44. jednání Rady města Adamova konaném dne 14. 12. 2020 Rada města Adamova schválila Dodatek č. 11 ke Smlouvě o dodávce tepelné energie v roce 2021 mezi společností Adavak, s.r.o., Nádražní čp. 455, Adamov a městem Adamov, včetně jeho příloh, kterými jsou příloha č. 1a – Přihláška k odběru tepla, příloha č. 2 – Cenové ujednání, příloha č. 2a – Diagram odběrů a úhrad

záloh, příloha č. 2b – cenová doložka, příloha č. 3 – kalkulační výpočet ceny tepla, vše pro odběrní místo 910809, kterým je budova MěÚ na ulici Pod Horkou 2.

Dále Rada města Adamova schválila Dodatek č. 2 ke Smlouvě o poskytování právních služeb s platností 1. 1. 2021 – 31. 12. 2021 mezi městem Adamov a firmou Skoumal a Pilný, advokátní kancelář, s.r.o., Drobného 306/34, 602 00 Brno, IČ: 05330416.

Byl schválen Dodatek č. 7 Smlouvy o nájmu bytu č. 02/2011/B na adrese Opletalova 38a a Dodatek č. 6. Smlouvy o nájmu bytu č. 04/2011/B na adrese Opletalova 38a.

Ke smlouvě o zajištění Městské hromadné dopravy v Adamově č. 01/2017/O (víkendové spoje) byl schválen Dodatek č. 5 a ke smlouvě o zajištění Městské hromadné dopravy v Adamově č. 01/2014/O byl schválen Dodatek č. 11.

Rada města Adamova schválila Dodatek č. 4 Smlouvy o nájmu bytu č. 41/2016/B bytu č. 19 na ulici Komenského 6.

Na výdaje jednotky sboru dobrovolných hasičů na rok 2020 bylo schváleno přijetí účelové neinvestiční dotace z MV ve výši 77 000 Kč.

Rada města Adamova schválila Rozpočtové opatření č. 8/2020 a změnu rozpisu rozpočtu č. 17/2020 a dále byla vzata na vědomí změna rozpisu rozpočtu č. 16/2020.

Na závěr Rada města Adamova vzala na vědomí žádost o ukončení smlouvy ke služebnímu bytu č. 11/2007/B na ulici Komenského 6 a schválila její ukončení.

*Bc. Roman Pilát, MBA  
starosta města Adamova*

## Zprávy z matriky

### Blahopřejeme

2. 1. 2021 Ing. Daniel Dařílek, 83 roky
4. 1. 2021 Libuše Matulová, 80 roků
7. 1. 2021 Leopold Pilař, 85 roků
14. 1. 2021 Arnoštka Sojková, 70 roků
15. 1. 2021 Marie Oujeská, 88 roků
17. 1. 2021 Václav Straka, 75 roků
20. 1. 2021 František Nejezchleb, 75 roků
22. 1. 2021 Libuše Moserová, 80 roků
23. 1. 2021 Bedřich Hájek, 88 roků
25. 1. 2021 Zdenka Gimunová, 85 roků
29. 1. 2021 Ing. František Novák, 88 roků
29. 1. 2021 Alena Pražáková, 70 roků

## Úmrtí

18. 12. 2020 Zdeněk Ondra, roč. 1942  
23. 12. 2020 Anna Vágnerová, roč. 1957  
30. 12. 2020 Jan Ševčík, roč. 1989

6. 1. 2021 Josef Rybka, roč. 1947  
13. 1. 2021 Ladislav Musil, roč. 1933  
14. 1. 2021 Marie Procházková, roč. 1930

## Informace ze svodky událostí Městské policie Adamov

Vybrané události z listopadu a prosince 2020 konkrétně:

- Za uvedené období řešili strážníci hned několik dopravních nehod a uvízlých vozidel. K první nehodě vyrazili strážníci směrem na Křtiny, kde v prostoru za tzv. „Býčí skálou“ našli osobní vozidlo převrácené na střeše. Řidička vozidla byla zřejmě hlavně v šoku, ale bez viditelného zranění. V pořadí další nehodou byl stět osobního vozidla s vozidlem MHD Adamov na ul. Sadová. Došlo pouze ke škodě, jak se říká na „plechařině“. K uvedeným dopravním nehodám se dále přidaly dva uvíznuté kamiony. Jeden z nich nezvládnul na namrzlé vozovce přejet přes železniční přejezd vedoucí do firmy Expono a druhý uvíznul před podjezdem pod železniční tratí v prostoru za zahrádkami na ul. Nádražní. Když si totiž řidič uvědomil, že pod podjezdem neprojde, snažil se svůj „stroj“ otočit a najel mimo komunikaci, kde v nezpevněném terénu zapadnul. V obou případech poskytla pomoc řidičům JSDH Adamov i HZS Blansko, kteří svůj technikou pomohli kamiony vyprostit.

- Zřejmě fakt, že je omezen pohyb osob a došlo k mnoha dalším omezením v souvislosti s využitím volného času, museli strážníci řešit velké množství případů, kdy docházelo k rušení nočního klidu v bytových domech. Mohu říci, že některá oznámení byla naprosto důvodná a v bytech se děly věci, které by se s ohledem na pokročilou noční hodinu dít neměly. Víme však i o oznámeních, která nejsou tak úplně důvodná a děje se tak zřejmě proto, že mnoho lidí tráví více než jindy čas ve svých domovech a potom je každé rušení ze strany sousedů nepříjemné. V takových případech strážníci situaci na místě vyřeší domluvou. Mimo domluvu je možno uložit hříšníkům příkazový blok na pokutu nebo oznámit celou věc správnému orgánu, jak se ve dvou případech i stalo.

- Tvůrčí nadání v sobě objevil muž, který ve večerních hodinách ztvárnil svůj malířský výtvar na vchodové dveře dvou sousedních bytů – samozřejmě k nelibosti jejich obyvatelů. K malbě si přibral kamaráda, zřejmě

aby se pochlubil, jak na základní škole dával pozor v hodině geometrie při rýsování kosočtverců. Svým počínáním nedal najevo jen to, že je výtorný grafik, ale i to, že se vyzná v práci kriminalistů, když se snažil tým případných vyšetřovatelů zmást tak, že si stejně pokreslil i vchodové dveře svého bytu. Strážníkům se podařilo muže ztotožnit a shromáždit důkazy. Jeho počínání bylo poté postoupeno k projednání PČR jako podezření ze spáchání TČ.

- O tom, že čipování psů má svůj smysl se přesvědčili strážníci, kteří převzali nalezeného psa rasy samojed. Za použití čtečky čipu bylo získáno jeho unikátní sériové číslo. Po zadání čísla do registru čipů se podařilo zjistit, že pes pochází z chovatelské stanice, kde už nebyl problém kontaktovat odpovědnou osobu, která vede záznamy o všech svých psech. Majitel tedy za pár minut věděl, že je jeho pes na službě MP Adamov a mohl si ho vyzvednout.

- Nešťastná událost, doufejme se šťastným koncem, se odehrála chvíli před Štědrým den, kdy si na koleje v Adamově stoupl muž a hodlal ukončit svůj život. V tomto mu zabránil kolemjdoucí občan, který přivolal strážníky MP Adamov – za což mu patří poděkování. Strážníci poté s mužem vedli rozhovor až do doby, než se na místo dostavila ZZS ke zhodnocení jeho zdravotního stavu. Muž byl následně převezen k vystřízlivění a byla mu nabídnuta další psychologická pomoc.

Za uvedené období strážníci dále řešili:

- hned několik krádeží v OD Albert,
- pomohli kontaktovat matku muže, který měl strach o její zdraví a život, když se jí nemohl dovolat na mobilní telefon a bohužel nemohl osobně matku navštívit,
  - řešili několik stížností na rušení nočního klidu
  - asistovali JSDH Adamov při odstranění neprůjezdnosti komunikace,
  - dohlédli na to, aby se podnapilý muž, který si „ustlal“ v křoví na ul. Družstevní, dostal bezpečně domů a byl předán rodinným příslušníkům.

*Mgr. Vítězslav Červený  
vedoucí strážník MP Adamov*

# MYSLETE EKO-logicky

DEJTE SI PAUZU A PROCVIČTE LOGICKÉ UVAŽOVÁNÍ.

PROČ A JAK TŘÍDIT VYSLOUŽILÉ ELEKTRO, VÁM RÁDI  
PORADÍME, PŘÍKLAD ALE ZKUSTE SPOČÍTAT SAMI.

Důvody, proč **staré elektrozařízení neházet do popelnice**, ale odnést na místo zpětného odběru, jsou dva: zaprvé zrecyklovat a **znovu využít lze až 95 % materiálu**, zadruhé **některá elektrozařízení obsahují škodlivé látky** (např. rtuť v zářivkách), která škodí přírodě, potažmo i lidem. Místa zpětného odběru jsou nejčastěji ve sběrných dvorech obcí a v obchodech s elektrem. Nejbližší sběrné místo najdete v mapě sběrných míst na [www.ekolamp.cz](http://www.ekolamp.cz)

$$\text{zářivka} + \text{zářivka} + \text{zářivka} = 12$$

$$\text{práčka} - \text{zářivka} = 8$$

$$\text{práčka} : \text{zářivka} = \text{mixér}$$

$$\text{práčka} + \text{mixér} \times \text{zářivka} = ?$$

ekolamp

Správná odpověď je osmdesát.

# Odpadové hospodářství

## Plán svozu odpadů

Svoz odpadů bude v roce 2021 probíhat dle následujícího plánu:

- směsný komunální odpad – čtvrtek (týdenní svoz),
- papír – středa (týdenní svoz),
- plast – úterý (týdenní svoz),
- sklo – 11. 1., 22. 2., 6. 4., 17. 5., 28. 6., 2. 8., 20. 9., 1. 11. a 13. 12. 2021

Případně-li den svozu na státní svátek, může dojít k realizaci svozu v náhradním termínu. Žádáme občany, aby přistavovali své popelnice nejpozději v den svozu komunálního odpadu (čtvrtek) ke komunikaci a řidiče žádáme o ohleduplnost při parkování svých vozidel.

## Nádoby na kovový odpad



V květnu roku 2019 byly po našem městě rozmístěny celkem 4 ks nádob pro sběr drobného kovového odpadu. Tyto nádoby jsou umístěny na sběrných místech na ulicích: Neumannova (1 nádoba), Komenského (4 nádoby), Petra Jilemnického (3 nádoby), Plotní (1 nádoba), Opletalova (1 nádoba), Družstevní (3 nádoby), Sadová (2 nádoby),

Osvobození (1 nádoba), Blažkova (1 nádoba), Tererova (1 nádoba), Fibichova (2 nádoby) a Mírová (1 nádoba).

Do těchto nádob je možné vhadzovat plechovky od potravin a nápojů, hliníkové tácky, allobal a ostatní kovové předměty z domácnosti. Nevhazujte obaly znečištěné zbytky potravin a nebezpečnými látkami, tlakové nádoby od kosmetiky (deodoranty, pěny na holení atp.). Tyto kontejnery jsou vyváženy dle naplněnosti.

Ostatní kovový odpad je možné i nadále odevzdat do Sběrového dvora společnosti GAMA J+P v provozní hodině.

## Nádoby na oleje a tuky



Od 1. 1. 2020 je pro obce povinnost třídit jedlé oleje a tuky. Na podzim téhož roku bylo v Adamově rozmístěno 14 nádob na oleje a tuky na těchto ulicích: Ronovská, Neumannova, Opletalova, Tererova, Družstevní, P. Jilemnického (2 nádoby), Fibichova, Sadová, Komenského (2 nádoby), Osvobození, Pod Horkou a Plotní.

Do kontejnerů je možné v PET lahvích a dalších uzavřených plastových nádobách odkládat pouze použité tuky a oleje z domácností. Nepatří do nich technické oleje (převodové, motorové, tlumičové), maziva a další kapaliny. Nádoby o obsahu 240 litrů jsou opatřeny zabezpečením proti plnému otevření víka a speciálně upraveným vhozem. Při jejich vývozu je obsah překládán a předáván k ekologické

likvidaci a recyklaci. Tyto kontejnery jsou vyváženy dle naplněnosti.

### **Nádoby na plast**

Do žlutých kontejnerů patří sešlápnuté PET láhve od nápojů, prázdné obaly od pracích, čistících a kosmetických přípravků, sáčky, fólie, igelitové tašky, čisté kelímky od jogurtů, mléčných výrobků, obaly od CD disků a další výrobky z plastů, pěnový polystyrén v menších kusech. Dále také nápojové kartony (tetrapakové obaly) tj. krabice od mléka, mléčných výrobků, džusů, vína.

Naopak sem nepatří novodurové trubky, podlahové krytiny (PVC, linoleum), fólie z bazénů, stavební plasty, bakelit, guma, mastné obaly se zbytky potravin nebo čistících přípravků, obaly od chemikálií, barev a jiných nebezpečných látek.

### **Nádoby na papír**

Modré nádoby na papír pojmu noviny, časopisy, kancelářský papír, reklamní letáky, knihy, sešity, brožury, obálky s fóliovými okýnkami, bublinové obálky bez plastového vnitřku, kartony, rozložené papírové krabice, lepenku, čisté papírové obaly (např. sáčky).

Vhazovat se sem nesmí mokrá, mastná nebo jinak znečištěný papír, uhlový a voskovaný papír, použité dětské plenky a hygienické potřeby.

### **Zelené a bílé nádoby na sklo**

Dle barvy skla patří do jednotlivých nádob láhve od alkoholických i nealkoholických nápojů, sklenice od kečupů, marmelád, zavařenin, přesnídávek, skleněné střepy – tabulové sklo z oken a dveří.

Do nádob na sklo nepatří keramika, porcelán, autotoklo, drátované sklo, zrcadla a pokovovaná skla, zrcadla, obrazovky, zářivky a výbojky.

### **Sběrný dvůr**

Sběrný dvůr je místo, kde mohou občané odevzdat odpady, které nepatří do běžných kontejnerů a popelnic. S výjimkou stavební suti je odkládání odpadů pro občany města Adamova bezplatné. Při dovozu odpadů na sběrný dvůr je nutné kontaktovat obsluhu tohoto zařízení a řídit se jejími pokyny.

Na sběrný dvůr se mohou odvážet především objemné odpady, nebezpečné odpady, kovy, bioodpad, elektrospotřebiče, elektrotechnika a stavební suť. Sběrný dvůr je místem zpětného odběru použitých elektrozařízení.

Provozovatel sběrného dvoru je GAMA J+P, společnost s ručením omezeným, Kolonie 302, 679 04 Adamov (tel.: 516 446 440).

### **Sběrné boxy**

Město Adamov se rozhodlo usnadnit občanům třídění vysloužilých menších elektrozařízení, baterií, cartridge a tonerů uložením do určených nádob.

Pro menší elektrozařízení a baterie jsou k dispozici menší boxy na MÚ Adamov, Pod Horkou 2, u prodejny potravin v Domě služeb, Družstevní 1 a 3 červené kontejnery na ulici Družstevní, Komenského a Petra Jilemnického.

Pro použité cartridge a tonery jsou k dispozici 2 sběrné boxy na MÚ Adamov, Pod Horkou 2 a v Městském klubu mládeže, Družstevní 1.

### **Nádoby na bioodpad**

Hnědé plastové nádoby, které jsou rozmístěny především v sídlištní zástavbě slouží pro ukládání organický odpad, který je nejlépe využíván při kompostování.

Mimo to můžete také použít 2 velkoobjemové kontejnery či dřevěnou kóji, která je umístěna na mezideponii v lokalitě Kolonie.

### **Kam s ním**

Na následujících řádcích jsme pro vás vybrali několik věcí, u kterých může být výběr správné nádoby opravdu oříšek:

**CD, DVD a kazety** – v malém množství můžou do komunálu, ve větším na sběrný dvůr.

**Použité kapesníky** – do komunálu, je to infekční materiál, stejně jako roušky.

**Kelímek od kávy/limonády** – papírový má uvnitř vrstvu plastu, nelze ho recyklovat. Patří do komunálu. Celoplastové kelímky samozřejmě dejte do plastu.

**Mast** – pokud jste ji vypotřebovali, obal nemusíte vracet do lékárny, hodte ho do komunálu.

**Nádobí od jídla s sebou** – plastové nádobí, které lze umýt, je možné (bez zbytků jídla a mastnoty) dát do plastu; polystyrenové do komunálu.

**Porcelán** – do komunálu.

**Plato od vajčiek** – dříve patřilo do komunálu, mnohokrát zrecyklovaný papír už nešel znovu použít. Díky novým postupům lze od loňského roku třídit do papíru. Stejně tak ruličku od toaletního papíru.

**Pleny jednorázové** – do komunálu.

**Prezervativy** – do komunálu.

**Prostředky na hubení hmyzu** – v tomto případě se řiďte pokyny na obale. Většinou však patří do nebezpečného odpadu.

Prosíme občany, aby nádoby na tříděný odpad využívali v co největší možné míře. Obaly sešlapávali a krabice rozebírali. V případě potřeby mohou být nádoby umístěny na další sběrná místa.

Děkujeme všem, kteří tříděním pomáhají naši planetě.

Více informací o možnostech třídění odpadu naleznete na webu: [www.jaktridit.cz](http://www.jaktridit.cz).

*Odbor správy majetku města*

## Odpadky pouze na tomu určená místa

Jedním z největších problémů, s kterým se musí potýkat moderní společnost, je nakládání s odpadem. Vzhledem k jeho obrovskému množství je třeba jak předcházet jeho vytváření, tak dbát na to, aby byl správně zlikvidován, případně jej bylo možné ještě využít. Jde o úkol, který nezvládnou samy specializované firmy, ale musí se do něj zapojit všichni občané. Zejména tím, že budou třídit odpad a odkládat jej na určená místa.

Směsný komunální odpad patří do kontejnerů šedé nebo černé barvy, případně do odpadkových košů. Další odpad je pak třeba odkládat do příslušných sběrných nádob, konkrétně papír do modrých, barevné sklo do světle zelených, čiré sklo do bílých, plasty a nápojové kartony do žlutých, biologicky rozložitelný odpad do hnědých, kovy do šedých a oleje a tuky do tmavě zelených. Všechny tyto druhy odpadu je navíc možné odevzdat přímo ve sběrném dvoře společnosti GAMA J+P, společnost s ručením omezeným, Kolonie 302, 679 04 Adamov, stejně jako objemný a nebezpečný odpad. Dále jsou po městě rozmístěny speciální nádoby na textil a červené nádoby na malé elektrospotřebiče a baterie. Prošlé léky se odevzdávají v lékárnách. Všechny odpadní nádoby určeny na tříděný odpad jsou polepeny informačními letáky o tom, co se do těch kterých ukládá.

Místa určená k odkládání složek komunálního odpadu jsou vymezena v Obecně závazné vyhlá-

se města Adamova č. 4/2019, kterou se stanoví systém shromažďování, sběru, přepravy, třídění, využívání a odstraňování komunálních odpadů a systém nakládání se stavebním odpadem.

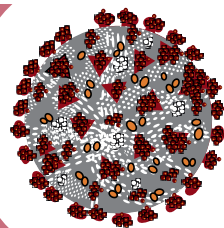
Fyzické osobě, která se dopustí přestupku proti veřejnému pořádku tím, že neoprávněně založí skládku nebo odkládá odpady mimo vyhrazená místa, může být uložena pokuta až do výše 50 000 Kč. Pokud jde o právnickou nebo podnikající fyzickou osobu, může se tato pokuta vyšplhat až na 200 000 Kč. Za nelegální skládkování odpadu může pokuta dosáhnout až 50 000 000 Kč.

*Odbor správy majetku města*



# COVID - 19

- nakažlivé onemocnění způsobené novým koronavirem
- inkubační doba je 2 - 14 dnů, nejčastěji 5 - 6 dnů
- vyvolává především onemocnění dýchacího a trávicího ústrojí



## Nejčastější příznaky



zvýšená teplota



horečka



suchý kašel



únava

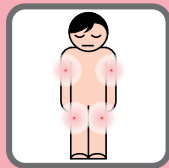
## Časté příznaky



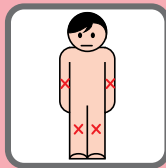
obtížné dýchání



bolest hlavy



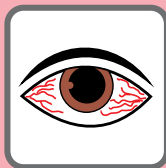
bolest svalů



bolest kloubů



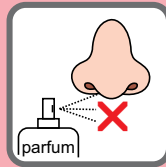
bolest v krku



zánět spojivek



ztráta chuti



ztráta čichu



svědivá vyrážka



covidové prsty

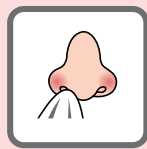
## Méně časté příznaky



průjem



závrať



rýma

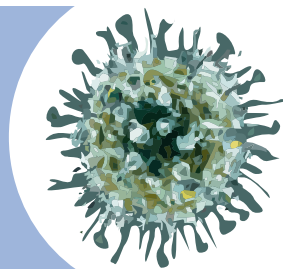
## Závažné příznaky

- závažná dušnost
- bolest na hrudi
- tlak na hrudi
- ztráta řeči
- ztráta pohybu
- zmatenost
- vykašlávání krve
- selhávání ledvin



# CHŘIPKA

- nakažlivé onemocnění způsobené virem chřipky
- inkubační doba je 1 - 3 dny
- začíná náhle z plného zdraví horečkou, zimnicí, bolestí svalů a kloubů, později přistupuje suchý dráždivý kašel.



## Nejčastější příznaky



horečka



zimnice



únava



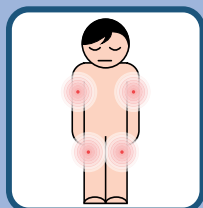
suchý kašel



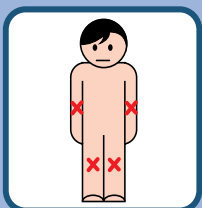
bolest hlavy



schvácenost



bolest svalů

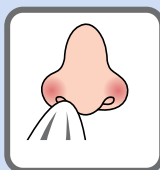


bolest kloubů

## Časté příznaky



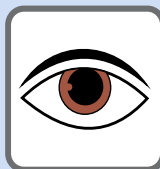
bolest v krku



rýma



nechutenství

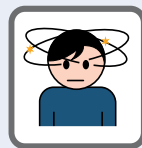


bolestivý pohyb  
očních bulbů,  
bolest za očima

## Méně časté příznaky



průjem



závratě



zvracení

## Závažné příznaky

- závažná dušnost
- bolest na hrudi
- tlak na hrudi

# UDÁLOSTI VE MĚSTĚ

## Cesta betlémského světla do Adamova





# KULTURA

## Vzpomínky



Dne 10. ledna jsme vzpomněli nedožítých 100 let a zároveň v únoru již 20. smutné výročí úmrtí pana Jana Žaludka. *S láskou vzpomínají manželka a rodina.*



*Kdo vás znal, vzpomene, kdo vás měl rád, nezapomene.*

Dne 15. ledna 2021 tomu bylo 30 roků, co nás opustila naše drahá maminka, paní Marie Kuběnová z Adamova, a dne 8. ledna 2021 tomu bylo 22 roků, co odešel náš drahý tatínek, pan Josef Kuběna z Adamova.

*Stále vzpomínají a nikdy nezapomenou dcery a synové s rodinami.*



Dne 9. 2. 2021 by se dožil náš tatínek, dědeček a pradědeček 95 let – Ján Horňák. *Stále vzpomíná celá rodina.*



Dne 13. února 2021 si připomeneme druhé smutné výročí úmrtí naší milované maminky, babičky, sestry, švagrové a tety, paní Blanky Drexlerové. *S láskou stále vzpomínají dcera a sestra s rodinami.*



**OBLASTNÍ CHARITA  
BLANSKO**

## Zlatá zastávka

**Nízkoprahové zařízení pro děti a mládež  
Komenského 322/6, 679 04 Adamov  
tel.: 515 531 152**

**e-mail: z.zastavka.adamov@blansko.charita.cz**

### Program Zlaté zastávky na únor 2021

Poskytujeme pomoc se školou

- můžeš využít počítač, máme kvalitní internetové připojení,
- nevíš si rady se zadanými úkoly, dle možností vysvětlíme to, čemu nerozumíš,
- zajímá nás, co Tě trápí, vyslechneme Tě, pomůžeme najít řešení.

**Téma měsíce: Šetříme přírodu.**

**Workshop:** reci věci – tvoříme ze starého nové.

**Beseda: o filmu „Život na naší planetě“**

**Terén:**

**Podrobnosti v Zlaté zastávce, na Facebooku nebo na telefonu 733 741 732.**

Provoz NZDM Zlatá zastávka je přizpůsoben aktuálním vládním nařízením.

Těší se na Tebe kolektiv zaměstnanců Zlaté zastávky.

## Vzpomínka na Jana Rybáře

Přinášíme vzpomínku na člověka, který vyrůstal v nedalekých Bílovicích a kterého jste mnozí z vás znali a měli rádi. Po desetiletí do Adamova přijížděl a pravidelně na jaře vedl ve farnosti hojně navštěvované duchovní obnovy. Miloval přírodu kolem Adamova a častokrát se s námi pouštěl na výlety do Křtin a okolí.

Přijměte několik slov, kterými při duchovní obnově v Jánských Lázních mluvil o svém patronu Janu Křtiteli a Božím království:

„Nacházíme se ve farnosti sv. Jana Křtitele, kdysi dávno ve středověku se zde říkalo údolí svatého Jána. Protože zde bylo vždy dost pramenů a vody se toto místo upamatovalo na sv. Jana Křtitele – dnes Jánské Lázně.“

„Jan Křtitel vlastně kázal totéž co pán Ježíš – změňte se. On neříká: činite pokání. To jsme tak chytře přeložili my, činit pokání umí každé, jít na pouť pomodlit se růžencek a furt je stejnej. Zatímco Pán Ježíš a Jan Křtitel říkali podle řeckého

textu metanoeite – buďte jinačí, změňte se. To je velmi těžké a já se o to snažím pomalu 90 let a pořád to nejde být jinačí.“

„Jan Křtitel měl stejné moto co Pán Ježíš – obraťte se. Jan Křtitel bušil do všech lidí, Ježíš už rozlišoval. Hříšníkům říkal laskavá, útěšná slova a bušil jenom do zatvrzelých.“

„Stále víc a více se blíží jeho království, každému z nás a i já už jsem kandidát Božího království. Ten, kdo studuje, čeká, že bude mít diplom. Za starých časů, když začal někdo studovat medicínu už si psal MUC, hned v prvním ročníku, byl ještě trouba, nevěděl co to je klíční kost, ale už měl právo napsat si před jméno MUC. My jsme taky už to C – kandidáti Božího království a musíme si uvědomit, kam jdeme.“

„V apokalypse je nejmíň dvakrát řečeno, já jsem ALFA a OMEGA. Já jsem počátek i konec. Omega je bod, ke kterému směřujeme. Až tam u toho cíle, vážení napište si to a až odejdu tak o tom uvažujte, až tam je člověk stvořen, tam končí stvoření. To nekončí tím, že začnu běhat, chodit do školy, mám maturitu, doktorát, rodinu, nebo si užívám krásně penzi. Člověk je stvořen až na konci, na konci, na konci, až vstoupí do Boží Trojice.“

„Začátek je z možnosti a konec je úžasnej. Vše končí radostí. Vrcholem stvoření je radost. Bůh nemá radost, on je radost. Lidé radosti se modlí: „Děkuji ti za to, že bez nás nemůžeš být!“





*Moje a tvoje hvězda*



*Okno kaple*

## Připravujeme výstavu

**STANISLAV HAVLÍK – Nejnovější malování do čtverce.**

Výstava se uskuteční až to epidemiologická situace a příslušná opatření umožní.



## Městské kulturní středisko

**Opletalova 22, 679 04 Adamov**  
**MKS - kulturní středisko, HVK, KD I a KD III**  
 č. t. 516 446 590 pouze záznamník  
 mobil 607 518 104  
 e-mail [mks@mks-adamov.cz](mailto:mks@mks-adamov.cz)  
**MKS - knihovna**  
 č. t. 516 446 817  
 e-mail [knihovna@mks-adamov.cz](mailto:knihovna@mks-adamov.cz)  
 web <http://www.mks-adamov.cz/>

S ohledem na platná mimořádná a ochranná opatření související s onemocněním Covid 19 vám tentokrát nepřinášíme pozvánky na žádnou z plánovaných akcí. O jejich konání vás budeme po rozvolnění opatření informovat prostřednictvím webových stránek Městského kulturního střediska Adamov,



*Mezi nebem a zemí*

plakátů, hlášení městského rozhlasu atd. Na „svůj čas“ čekají besedy, přednášky, výstavy, představení pro děti, ale i poznávací výlety a zájezdy do divadel, kina apod.

Mimo provoz zůstává také knihovna MKS Adamov. Nabízíme však registrovaným čtenářům – seniorům starším 70 roků bezkontaktní doručení knih domů. Stačí si v pracovních dnech v době mezi 9. a 12. hodinou zatelefonovat na telefonní číslo 516 446 817 (knihovna) a svůj požadavek nahlásit. Knihy vám pak ve sjednaném termínu doručí pracovníci Městského kulturního střediska k vašim dveřím.

# ZE ŠKOLNÍCH LAVIC

## Advent v MŠ

Letošní advent v naší MŠ začal poněkud jinak, než jak jsme zvyklí.

Na základě aktuálních mimořádných opatření a vyhlášení nouzového stavu vládou ČR pro nás platila zvýšená hygienická pravidla.

I přes všechna omezení jsme s dětmi prožili krásný advent a hlavně „čekání na Ježíška“.



Atmosféra v naší MŠ i v době koronaviru byla opravdu vánoční.

Společně s dětmi jsme si vánočně vyzdobili třídy, šatny a ani stromeček nechyběl. Pod stromečkem byla i vánoční nadílka pro děti.

Dne 2.12. 2021 jsme přivítali v naší MŠ divadélko „Květinka“ a ti nám zahráli pohádku „Vánoční příběh“.

Letos jsme nemohli pozvat naše nejbližší do MŠ na vánoční besídku, ale přesto děti pro rodiče vyrobily malé dárečky a přáníčka.

V pátek 4.12. 2021 k nám přišel Mikuláš, čert a anděl a přinesl hodným dětem, to znamená všem, něco sladkého na zub. Za to jim děti zazpívaly a přednesly pěkné básničky.

Do Domu s pečovatelskou službou děti letos nezavítaly se svým vánočním vystoupením, ale za to jim nakreslily pěkné obrázky.

Moc hezky nám to čekání na Ježíška uběhlo.

*Jaroslava Trávníčková  
MŠ Komenského 6*



## Nová školka

Čas je relativní. Plyne si tak nějak podle svého uvážení a většinou je to naprosto opačně, než bychom si sami představovali a přáli. A jeho relativita byla zejména loni naprosto hmatatelná. Ve všech pádech skloňovaný covid nám dával zabrat už od března a po kratším odmlčení je tu zase. Zejména všechna opatření, která byla a jsou nastavována. V momentě vyhlášení druhé karantény se pro mě osobně čas zastavil a měla jsem pocit, že není v mých silách přestat tuto dobu, ten nekonečně dlouhý čas, který si člověk nemůže užít a napláňovat podle svého.

Jakoby se zastavilo vše. Tedy skoro vše. Školka a stavba na ní ne. A to bylo přesně to, co nám pomohlo tento prázdný čas překlenout a vyváznout z toho všeho se zdravým rozumem a pomáhá nám to dodnes.

Díky našemu mikrosvětlu jsme měli dojem, že je vše v nejlepším pořádku a vlastně se nic neděje. Jsme ve školce, kde jsou s námi děti a společně si žijeme ty naše školkové životy. Do toho se nám budova, její interiéru i okolí školky mění před očima.

Cvrkot na stavbě se nezastavil ani na minutu, naopak si zase čas se všemi, co na stavbě pracovali, trochu pohrál a začal jim utíkat několikanásobně rychleji. Ale i navzdory němu se podařilo

projekt dotáhnout do konce. Školka nám vyrostla o jedno podlaží, kapacita se tak navýšila o padesát dětí, které budou ve dvou zbrusu nových třídách.

Interiér je zmodernizovaný a celkově útulnější. Touto cestou chci za nás učitelky poděkovat těm, kteří se na rekonstrukci podíleli.

Ono to možná působilo jako komplikace pro nás pro personál, pro děti. Možná mnozí nebyli nadšení z nestandardní situace. Já bych se ale přimlouvala za pokus podívat se na to z druhé strany.

Jako komplikace spíše působil provoz jedné třídy, která byla v provozu už od září a bylo potřeba brát ze strany stavební firmy ohledy zejména na nás, na děti a celkově režim školky. Byla důležitá tolerance a ohleduplnost. A to bych nám všem do nového roku přála. Toleranci a ohleduplnost. Abychom byli schopni být vůči sobě navzájem, vůči dětem, ale i vůči sami sobě tolerantní a ohleduplní. Pokud se nám to podaří, bude se nám lépe dýchat. Vstoupíme lépe do dalšího roku, který snad bude o poznání lepší než předešlý. Když už není v naší moci udržet klid a mír na celém světě, udržme si jej aspoň v duši.

*Mgr. Ivana Drlíková  
MŠ Jilemnického*





# ZE SPORTU

## Střípky z historie adamovského sportu, 43. a 44. díl

K pojednání o dalším sportu, který se v Adamově v současné době stále provozuje, je třeba se vrátit do 70. let minulého století. Již ve 37. dílu tohoto seriálu bylo uvedeno, že v červnu roku 1977 vznikl oddíl lehké atletiky a orientačního běhu, který se v řádu měsíců rozdělil na dva samostatné. Ještě dříve byly v souvislosti se soutěžími v turistice zmíněny orientační závody. Lze velmi hrubě konstatovat, že orientační běh (OB) z nich v Československu vyšel. Jejich základní odlišností je použití velmi podrobné slepé mapy, kterou si podle mezinárodní platné klíče vytvářejí orientační běžci sami. Existence těchto zhotovovaných map je spojujícím článkem tzv. orientačních sportů, neboť mezi kontrolními stanovišti zakreslenými v mapě se lze pohybovat nejen během, či alespoň chůzí, ale také jízdou na lyžích či kole a i třeba na koni. Podle podílu prověřených vytrvaleckých a orientačních schopností se dnes běhají závody na klasické či krátké trati a tzv. sprinty, obvykle v městské zástavbě. Z dřívějších disciplín ještě přezívají noční závody, zatímco závody na dlouhé trati, kdy se čas vítězů v mužské kategorii blížil 3 hodinám, se již nepořádají. Horský OB je spolu s rogainingem jistou odnoží OB, ale jejich aktéři se sdružují v jiné asociaci.

Oddíl orientačního běhu ustavený při Spartaku Adamov byl prvním takovým oddílem na okrese Blansko. Z jeho zakládajících členů měl na svém kontě absolvované závody jen Antonín Věžník, jehož jméno bylo v minulých dílech seriálu uvedeno ve spojení s lyžováním a atletikou. Zkušenosti s OB získal v období svého vysokoškolského studia v Brně. K němu se přidali Karel Truhlář, Roman Jelínek a Václav Vácha a tato čtveřice vyrazila v dubnu 1977 na první závod do Krásenska. Antonín Věžník si úspěšnými starty na dalších jarních závodech vybojoval II. výkonnostní třídu (VT), jejíž oprávněnost potvrdil dobrými umístěními i na závodech podzimních. Několik druhých míst a tým i II. VT vybojoval v tomto roce také junior Luboš Minařík, ale jeho kategorie byla přece jen početně slaběji obsazená. V žebříčku sestavovaném ze závodů krajské úrovně L. Minařík zvítězil a A. Věžník byl mezi muži 7. Orientační běh okusili na podzim i první žáci oddílu.

V roce 1978 se oddíl rozšířil také o ženy, kterými byly Jitka Novotná a Hana Blanková. Jejich zapojení podnítila soutěž smíšených družstev,

v té době třístupňová. Na nejnižší krajské úrovni obsadil v tomto roce Adamov 2. místo, v jednom ze závodů této soutěže zvítězil mezi muži A. Věžník. V popředí výsledkových listin krajských závodů se pohyboval mezi muži též L. Minařík, občas se vedlo také K. Truhlářovi. Byly zahájeny přípravy pro uspořádání závodu, a to mapovacími pracemi v prostoru mezi Adamovem a Olomučany a výškolením 3 členů na rozhodčí nejnižší třídy. V oddílu sportovalo v této době asi 15 členů, z dosud neuvedených jmenujme alespoň Petra Bednáře a Zdeňka Pečenku.

Počátkem roku 1979 startovali čtyři členové oddílu na dvou závodech v lyžařském OB a A. Věžník si na jednom z nich vyjel II. VT. Ve svazu proběhla reorganizace soutěží družstev, u které byl přenesen třístupňový systém do krajů a na republikové úrovni byl zaveden jediný finálový závod. Adamovský oddíl byl zařazen na základě výsledků z předchozího roku do nejvyšší skupiny A. Družstvo tvořili muži A. Věžník, L. Minařík, K. Truhlář a Milan Sářka, junior Vladimír Sářka a ženy H. Blanková a Miluše Puklová. Poprvé mezi dorostenkami startovaly Zdena Hrazdířová a Lenka Václavková. V říjnu uspořádal oddíl svůj první závod na mapě Vyvažadla, kterou vytvořili členové oddílu K. Truhlář a R. Jelínek. Tohoto závodu s centrem v Adamově se zúčastnilo 143 závodníků ze 14 oddílů. Zmíněným závodem byla započata tradice závodů s názvem „O pohár Adastu“, která trvá dodnes.

V roce 1980 skončil adamovský tým po sérii šesti závodů krajské soutěže družstev na 3. místě ze třinácti účastníků (reálně to bylo 7. místo v kraji), a to i přes neúčast hlavní opory A. Věžníka, který po ukončení vysokoškolského studia vykonával na Slovensku jednoroční vojenskou službu. Po celý rok podávali vyrovnané výkony M. Sářka a K. Truhlář. Na krajském přeboru mužů, z něhož prvních jedenáct postupovalo na přebor ČSR, obsadil L. Minařík 7. a A. Věžník 12. místo. Tímto výkonem splnil L. Minařík potřebný druhý limit pro získání I. výkonnostní třídy.

Začátek roku 1981 byl velice úspěšný pro A. Věžníka. Na krajském přeboru v lyžařském OB se umístil na 3. místě a tým si vybojoval právo startu na přebor České republiky. Na něm obsadil vynikající 7. místo a tak postoupil až na mistrovství Československa, na kterém dojel na 18. místě. Tyto výsledky ho zařadily mezi držitele I. VT v lyžařském OB a byly podkladem pro jeho vybrání mezi nejlepší sportovce okresu Blansko v roce 1981. V pěším OB si družstvo vytknulo za cíl po-

stup do národního finále soutěže družstev a nebyť zaváhání v prvním kole, tak by se mu to zřejmě podařilo. Družstvo tvořili muži A. Věžník, L. Minařík, K. Truhlář, M. Sánka, Eduard Hofmann, Zdeněk Kyzlink a Josef Oujeský; junior Dušan Peterka, ženy J. Kabáthová (po návratu z mateřské dovolené, za svobodna Novotná), H. Blanková, Helena Zeráková a juniorky Z. Hrazdírová a Stanislava Šimánková. Sílu družstva dokazuje zisk I. VT A. Věžníkem a L. Minaříkem na základě jejich umístění v národním žebříčku na 14., resp. 20. místě. Luboš Minařík postoupil z přeboru Jihomoravského kraje na přebor ČSR. Postup na tento přebor měla dlouho na dohled štafeta mužů, když na krajském přeboru byli po třech úsecích adamovští běžci na 5. místě za štafetami brněnských oddílů. Jejich solidní náskok na další štafety, mimo jiné první gottwaldovskou, činil několik minut. Pokud by trio L. Minařík, K. Truhlář a A. Věžník mohl ten den doplnit M. Sánka, bylo umístění do 6. místa a tím i postup na přebor ČSR velmi reálné. I tak adamovská štafeta nechala za sebou všechny štafety oddílů mimo center Brna a Gottwaldova. Od tohoto roku začal funkcionářsky pracovat K. Truhlář ve výboru krajského svazu, v němž předsedal soutěžnětechnické komisi.

V následném roce 1982 oddíl poněkud výkonnostně ustoupil ze svých pozic z předchozího roku. Bylo to způsobeno především dlouhodobou neúčasti dvou opor oddílu L. Minaříka (vojenská služba) a A. Věžníka (dlouhodobý pobyt mimo území Československa). V krajské soutěži družstev to tentokrát stačilo jen na osmé místo. Přesto někteří jednotlivci dosáhli i v tomto roce několika výrazných úspěchů. Bylo to především 11. místo A. Věžníka v národním žebříčku a jeho zisk I. VT v lyžařském OB. V krajském žebříčku pak uspěli a získali II. VT K. Truhlář (2. místo) a S. Šimánková. Jitka Kabáthová zvítězila v jednom z krajských klasifikačních závodů. Celkem si v tomto roce vybojovali členové adamovského oddílu čtyři II. VT a šest III. VT.

I rok 1983 byl zahájen starty na závodech lyžařského OB. Antonín Věžník opět postoupil na přebor ČSR, když obsadil na krajském přeboru třetí místo. Spolu s ním si 2. místem vyjela účast ženská štafeta ve složení J. Kabáthová, S. Šimánková a Hana Mrázková. Na krajském přeboru v pěším OB se A. Věžník umístil v pořadí jako jedenáctý, slušné bylo též 13. místo H. Zerákové mezi ženami. Na jednom ze žebříčkových závodů skončila v konkurenci 79 štafet z celé ČSSR trojice L. Minařík, A. Věžník a K. Truhlář na 29. místě. Po závodech pořádaných z Rudice a Habrůvky měl 5. ročník „Poháru Adastu“ centrum na hřišti v Adamově

na Ptačině.

V roce 1984 uskutečnil oddíl OB první z nadregionálních závodů, kterým byl celostátní žebříček v okolí Kuniček s účastí našich elitních závodníků. Startovalo na něm 625 běžců ze 75 oddílů, kteří byli rozděleni do kategorií podle pohlaví, věku a výkonnosti. Tento rok přinesl snížení konkurenční schopnosti mužů jako celku. Bylo to způsobeno především nástupem L. Minaříka na jednorocní vojenskou službu a poté jeho přestupem do Tesly Brno. Milan Sánka již v předchozím roce závodil jen omezeně a nakonec ukončil sportovní činnosti definitivně. Karel Truhlář po několika měsících trvajících zdravotních problémech přestal s tréninkem běhu a snížil svoji aktivní účast na závodech. Naopak začal intenzivně pracovat na poli funkcionářském a v letech 1983 až 1991 předsedal výboru krajského svazu, který čítal téměř dvě tisícovky členů. Též byl do konce 80. let zařazen mezi asi třicítku tzv. ústředních rozhodčích. Dále se více zaměřil na mapařskou činnost a od roku 1979 do dneška zpracoval v každém roce alespoň jednu mapu. Z mužů se tak v popředí výsledkových listin objevoval v té době pouze A. Věžník, který vlastnil pro tento rok I. VT v LOBu a II. VT v pěším OB. Stanislava Šimánková vyhrála na podzim v kategorii žen 3 závody zařazené do krajského žebříčku západní části kraje a získala tím II. VT. Dalšími novými držiteli této VT byli muži Eda Hofmann a Josef Oujeský, obhájil ji A. Věžník. V tomto roce startovalo na závodech několik chlapců a dívek z blanenské školy, na které působil jako učitel E. Hofmann.

Rok 1985 začal uspořádáním celostátního závodu v lyžařském OB ve Žďárských vrších s centrem v Pusté Rybné, na kterém bylo v cíli klasifikováno 558 závodníků. Dále oddíl zorganizoval v dubnu v Lučici krajský přebor v nočním OB. Několik umístění na „velké bedně“ si vybojovala S. Šimánková v závodech výkonnostní skupiny B, se kterými paralelně probíhaly závody skupin vyšších. Z nových mužů je třeba jmenovat Jiřího Kolmačku, který na podzim splnil podmínky pro zisk II. VT. Blanenské děti přešly do oddílu Start Blansko. V tomto roce byl učiněn významný krok vpřed v práci s místní mládeží především zásluhou A. Věžníka a J. Oujeského, kteří do oddílu získali a začali pracovat s asi tuctem zájemců o běhání s mapou. Z nich se prezentovaly dobrými výsledky především sestry Darina a Ladislava Procházkovy, dvojčata Aneta a Radka Oujeské a také jejich bratr Tomáš.

Pro rok 1986 byl získán na hostování v závodech lyžařského OB brněnský závodník Petr Nykodým, s nímž se měla mužská štafeta pokusit postoupit

na Přebor ČSR. To se nezdařilo, na přebor se probjoval jen Petr individuálně a obsazením 21. místa získal na další sezónu I. VT. V ženách skončila se závoděním H. Mrázková, jejíž starty přinášely body do soutěže smíšených družstev, a se sportovní kariérou se v pozdním podzimu rozloučila S. Hofmannová/Šimánková. Z mužů si vyběhl premiérové vítězství Z. Kyzlink na závodě krajského žebříčku se čtyřmi desítkami startujících, se kterým byl souběžně uspořádán závod moravského žebříčku. Většího počtu závodů se zúčastnil v tomto roce jeho syn Roman. Do činnosti se zapojila Marie Martincová se syny Davidem a Danem, která dodnes působí ve výboru oddílu. Z nových žáků se prosadili Karel Odehnal a Robert Czetmayer. Zpátky z blanenského oddílu se vrátil starší žák J. Martínek, který za své výkony získal v roce 1986 I. VT mimo jiné vítězství v kategorii B na třídním mezinárodním závodě pořádaného novoborským oddílem. V pořadí 8. ročník Poháru Adastu byl závodem, na kterém se rozdělovaly tituly přeborníků Jihomoravského kraje.

I rok 1987 začal starty na závodech v lyžařském OB, na nichž si vyjeli P. Nykodým a A. Věžník II. VT. Početně i výkonnostně posílil oddíl v ženách. Začala závodit Lenka Lukášová, na více závodech než dříve se objevila Monika Švejďová a na podzim přestoupila do oddílu původně jihlavská závodnice Broňa Patočková. Jan Martínek I. VT po přestupu do vyšší věkové kategorie neudržel a zařadil se mezi tehdejších 8 oddílových držitelů II. VT. Poprvé tuto VT získali dorostenec K. Odehnal, juniorka Ivana Koláčková a žena Lenka Bednářová, za svobodna Václavková.

Nejvýznamnějším organizačním počinem oddílu roku 1988 bylo uspořádání Mistrovství ČSR na dlouhé trati v dubnu v Jedovnicích. Svě úsilí přetavili do prvního získání II. VT Z. Kyzlink a starší žák T. Oujeský, B. Patočková ji vlastnila již i v předchozích letech. Přínosem pro oddíl z nových žáků byli Vratislav Pečenka a Jiří Procházka. Na závodech se přestal objevovat mladší veterán Pavel Šebela, který startoval za adamovský oddíl od počátku 80. let.

Během sezóny roku 1989 se snížil počet nositelů II. VT na polovinu ve srovnání s obdobím před dvěma roky. Vlastnili ji E. Hofmann, A. Věžník a nově L. Lukášová a R. Czetmayer. K závodníkům oddílu se přidal mladší veterán Vratislav Pečenka a z nově začínajících žáků se uchýlil Jiří Kozohorský.

V roce 1990 bylo oddílu opět přiděleno uspořádání závodu vyšší úrovně, a to moravského žebříčku. V okolí Rudice se ho zúčastnilo 664 závodníků všech věkových kategorií. Od tohoto roku snížil

počet startů J. Martínek, naopak se do nich více zapojila dorostenka Vladana Hlaváčová. Od podzimu se začali OB věnovat bratři Jan a Pavel Tejkalovi. Od tohoto roku byla navázána spolupráce oddílu v přepravě jeho členů k závodům s oddílem VTJ VVŠ Vyškov reprezentovaného především Emilem Tvarůžkem. Ve svazu se při hodnocení sportovní vospělosti přešlo od výkonnostních tříd k licencím tak, že vyšší I. VT se transformovala na licenci A a II. VT pak na licenci B. Dále se ustoupilo od sdružování oddílů podle krajů a ve sportovním svazu OB byly zavedeny oblasti. Na Moravě vznikly tyto oblasti čtyři (částečně do ní zasahovala ještě oblast Vysočina), adamovský oddíl se zařadil do oblasti Brněnské.

Aktivních, tj. závodících členů oddílu bylo ve všech věkových kategoriích v roce 1991 asi třicet, dalších zhruba dvacet členů vypomáhalo při pořádání závodů. Počet vyšších licencí B se snížil jen na tři a měli ji dorostenci R. Czetmayer, T. Oujeský a Luděk Odehnal, jenž dříve běhal za blanenský oddíl. Muži, kteří obstarávali na přelomu 70. a 80. let nejvíce oddílových úspěchů, buď ukončili soustavnější závodní činnost, nebo začali věkem spadat do veteránských kategorií, kde se vyšší licence, stejně jako dříve VT, neudělovaly.

V roce 1992 okusili opět někteří členové lyžařský OB. V červnu byl uspořádán z Babic závod moravského žebříčku. Začátkem roku přestoupila do Tesly Brno L. Lukášová a koncem roku si naposled zazávodil E. Hofmann. Řady oddílu naopak rozšířili především žáci Miroslav Bláha a Petr Bednář. Z podzimního oblastního žebříčku získal po delší době vyšší licenci B J. Kolmačka a poprvé dorostenec J. Procházka.

V únoru roku 1993 zorganizoval oddíl v okolí Studnice, která se nachází poblíž Nového Města na Moravě, závod celostátního žebříčku v lyžařském OB. Centrum Poháru Adastu se vrátilo opět do Adamova a jeho 15. ročník se uskutečnil v červnu v lesním prostoru směrem na Babice. Po tříleté přestávce z důvodu mateřství se vrátila B. Věžníková a hned na podzim splnila podmínky pro opětné získání licence B, když mimo jiné vyhrála jeden ze závodů podzimního oblastního žebříčku. Dále se do závodů po 6 letech znovu zapojil mladší veterán P. Bednář a přivedl s sebou syna Michala. K držitelům licence B patřili J. Procházka, který rovněž vyhrál jeden ze závodů oblastního žebříčku, M. Bláha, který obsadil v jarním i podzimním žebříčku ve své žákovské kategorii 5. místa, a nově také dorostenec Milan Kašpárek.

# VOLNOČASOVÉ AKTIVITY

## KOLO-KOLO ADAMOV

### spolek pro děti a jejich rodiče

- dopolední aktivity pro děti od 2 let, měsíční celotýdenní docházka 5000 Kč, 2 x svačina + oběd za 50 Kč (nebo oběd z domu) s možností docházet jen některé dny v týdnu, děti se přijímají celoročně i dočasně,
- velké barevné prostory, klidné rodinné zázemí, max. 10 dětí,
- odborné vedení, komunikace, individuální přístup,
- poznávání přírody při každodenních vycházkách za každého počasí, příprava dětí do ZŠ,
- odpolední aktivity: veselá výtvarka od 2,5 let v pondělí od 15:45, výrazový tanec pro děti od

3 do 12 let, ve čtvrtek (skupinky podle věku dětí),

- odpolední herna pro děti a rodiče vždy ve středu od 15:30 hod,
- veřejná hudebně taneční vystoupení a výstava z prací dětí, dílničky.

Více informací na [www.kolokoloadamov.cz](http://www.kolokoloadamov.cz),  
fb: kolokolo adamov.

### CO SE DĚLO V KOLE ...

Vánoční a silvestrovské dílničky

*Do KOLA Vás zve Mgr. Kateřina Prudíková  
předsedkyně spolku*



Vánoční a silvestrovské dílničky



Tři králové



## Kam na výlet?

V souvislosti s protiepidemiologickými opatřeními, které v České republice byly v z důvodu pandemie onemocnění COVID-19 přijaty, jsem se rozhodl v tomto vydání Adamovského zpravodaje přiblížit některá místa, která by mohla posloužit jako cíl pro pobyt na čerstvém vzduchu.

Vybral jsem ty méně známé lokality, které jsou opomíjeny z pohledu turistických orientačních značení. I díky tomu je zde menší pohyb turistů.

S narůstajícím množstvím lidí v lesích vás však žádám, abyste jednali podle hesla „co do lesa přineseš, to si taky odnes“ a nerušili zde žijící zvěř. Aneb „zvíře budiž ti bratrem a rostlina sestrou“.

### 1) Purkyňova vyhlídka nad Svitavským údolím

Žulová deska byla umístěna na skále Nad zátočinou s výhledem do údolí řeky Svitavy a do prostoru Samary. Dle desky je místo nazýváno Purkyňovou vyhlídkou. Nápis na desce připomíná českého přírodovědce a fyziologa – Jana Evangelistu Purkyně (1787–1869).

Deska zde byla umístěna v roce 1929, na začátku budování Lesnického Slavína.

Kdysi k památníku vedla turistická trasa, která však byla z důvodu nebezpečného sesouvání kamení zrušena.

Kudy na vyhlídku: nejlepší a nejschůdnější cestou je vystoupat od Křtinského údolí po žluté turistické trase (cesta Doubská) a z ní se po cca

1 km před studánkou U Srnce odklonit na lesní cestu Travnatá. V její druhé polovině potom lesní cestičkou dojdete až k památníku.

U památníku dbejte zvýšené opatrnosti.



## 2) Kolonáda

Dřevěná kolonáda, která se po vybudování na počátku 19. století tyčila nad svitavským údolím.



V současné době zbyly po kolonádě již základy. V blízkosti místa, kde kolonáda stávala, se nachází kříž, který byl péčí Jířího Hromka před několika lety opraven.

Kudy ke kolonádě: nevhodnější přístup ke kolonádě vede od Vranova po cestě Vranovská, ze které se po cca necelém kilometru musí odbočit doprava.

Pozor! Kolonáda se nachází v prostoru přírodní rezervace Jelení skok.

## 3) Pytlácký vodopád

Nedaleko předchozího bodu se také nachází tzv. Pytlácký vodopád, který je součástí Pytláckého potoka.

Jeho tok je velmi strmý a je v něm řada až metrových kaskád, které přepadávají přes kamennou suť. V nejexponovanějším úseku, v malé skalní soutěsce, se nachází nevysoký vodopád, který je na rozdíl od kaskád na pevném skalním podloží.

Kudy k vodopádu: Pytlácký vodopád křížuje žlutou turistickou trasu od adamovské zastávky na Vranov, proto je nejlepší výchozí pozice z tohoto křížení. Cesta je však vhodná pouze pro zdatné turisty.

Pozor! I vodopád se nachází v přírodní rezervaci Jelení skok.



#### 4) Obléhací opevnění v okolí Nového hradu

V okolí Nového hradu, respektive Starého, bylo v 70. letech 20. století Krajským střediskem státní památkové péče a ochrany přírody v Brně nalezeno pět opevněných stanovišť. Podle rozložení jednotlivých stanovišť v terénu se původně považovaly za předsunutá opevnění hradu. Avšak po dodatečném nalezení posledního (IV) stanoviště byla jejich funkce interpretována jako obléhací pozice uherských vojsk, které hrad obléhaly do února 1470.

Kudy k obléhacímu stanovišti: nejnázve přístupné stanoviště se nachází v bezprostřední blízkosti Kateřinského mostu, přímo nad lesní cestou Svitavská. Vyšlapané cestičky od závory vás zavedou přímo doprostřed valů.



#### 5) Novohradský tunel

Přestože tímto tunelem projíždí několik desítek vlaků denně s tisíci cestujícími, jen málokdo si uvědomí, o jakou památku se jedná. Jde o poslední tunel s původním portálem, který byl vytvořen při stavbě železniční trati Brno-Česká Třebová v polovině 19. století. Nachází se ve stejnojmenném kopci, na jehož vrcholu se tyčí Nový hrad. Od 60. let 20. století probíhala na této trati elektrifikace, která si vyžádala rozšíření jednotlivých tunelů s čímž bylo spojeno bourání původních portálů. Avšak díky mimořádné náročnosti při roz-



šíření tunelu za provozu bylo rozhodnuto o zbudování vedlejšího tunelu, kterým povede druhá kolej. V původním tunelu je provozována pouze kolej směr Brno. Díky tomu mohl být původní portál zachován.

Dne 9. února 1989 byl tunel zapsán na seznam kulturních památek.

Kudy k tunelu: jižní portál je přístupný od lesní cesty Svitavská.

#### 6) Pomník Oldřicha Kocmana

Přestože v bezprostřední blízkosti památníku vede modrá turistická trasa od železniční stanice Babice nad Svitavou k Řícmanickému arboretu, z důvodu nečitelnosti nápisu na desce upadlo povědomí o události z roku 1939.

Málokdo již ví, že se v tomto nenápadném údolíčku Žilůveckého potoka stala tragická nehoda.

Při převozu dřeva nákladním automobilem se krajnice vozové cesty, která se nachází dvanáct metrů nad památníkem, utrhla a auto se zřítilo do údolíčka.

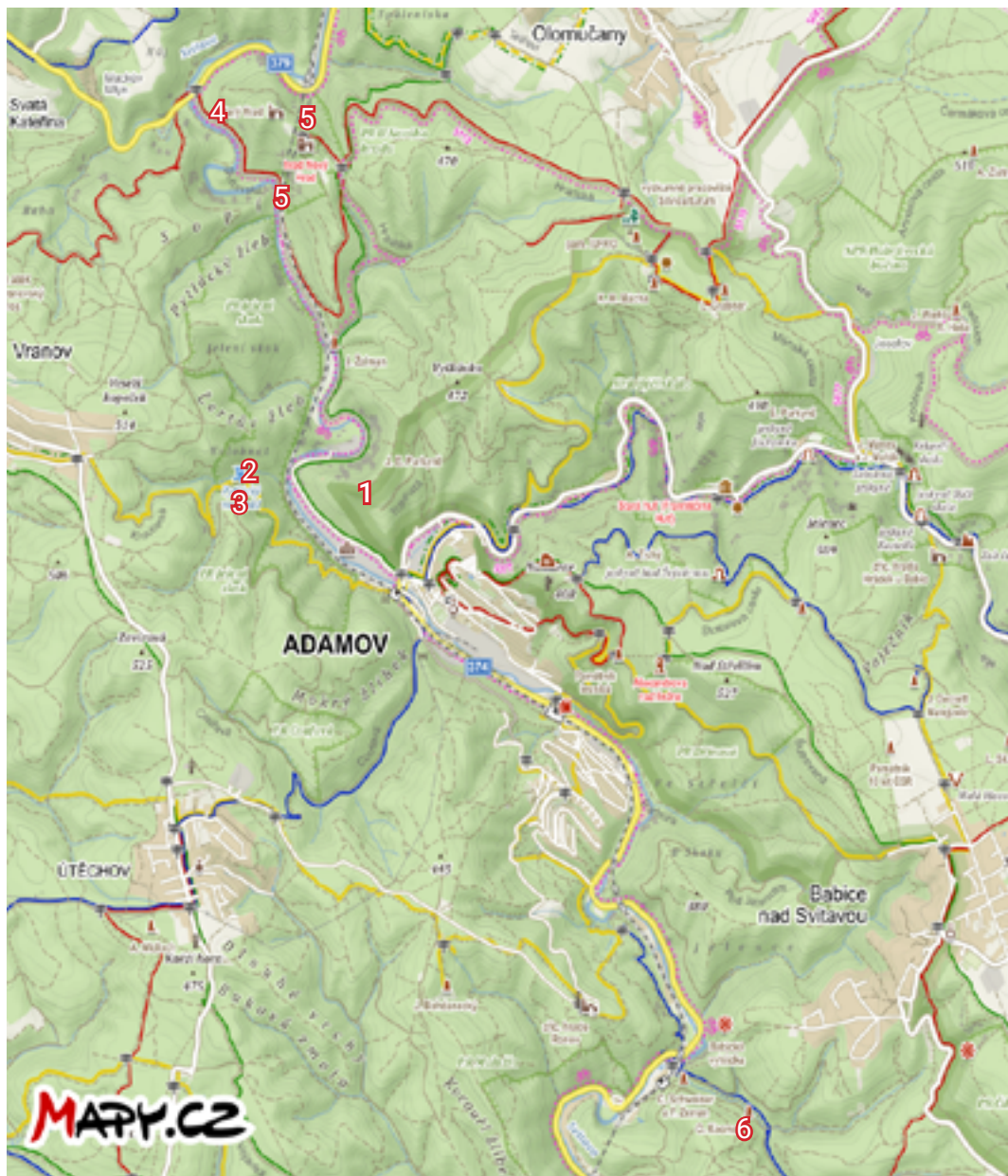
Při nehodě zemřel šestadvacetiletý bílovický občan Oldřich Kocman.

Kudy k památníku: od železniční zastávky Babice nad Svitavou po modré turistické trasy směrem k Řícmanickému arboretu.



Na následující straně je uvedena mapka, na které je znázorněno všech šest cílů. Mnoho dalších tipů k výletům naleznete na mém webu.

Lukáš Malý  
www.adamovaokoli.cz



## INZERCE

- MALBY 14,- Kč/m<sup>2</sup>, nátěry dveří 350,- Kč/ks, radiátorů, oken, rýn, zábradlí, plotů, fasád aj, ZEDNICKÉ PRÁCE, TAPETOVÁNÍ, SÁDROKARTONY, PODLAHY, ELEKTRINA, PLYN A VODA. Tel. 606 469 316, [www.maliribrno-hezky.cz](http://www.maliribrno-hezky.cz). Živnostníci pro ADAMOV a okolí, platba hotově = SLEVA 250,- Kč!
- Šití a opravy, tex. galanterie, papírnictví atd. Jana Voškerušová, Nádražní 107, vestibul žel. stanice Adamov, tel.: 774 342 291, [www.sitiupoutnika.cz](http://www.sitiupoutnika.cz). Z důvodu plánované rekonstrukce nádražní budovy budu hledat v příštím roce nový prostor k pronájmu pro svou provozovnu (šicí dílna + prodejna), pokud máte nějaký vhodný prostor, prosím, nabídněte, děkuji!

- Vyměním byt 2+1 na Ptačině za větší s doplatkem na Ptačině. Volejte tel. 605 801 826.
- Mladý pár hledá ke koupi byt 1+1, 2+1 v Adamově. Volejte 603 386 037.
- Elektrikář – opravy, rekonstrukce. Tel.: 797 676 748
- Prodám garáž v ulici Plotní. Cena 150 000,- Kč. Kontaktní e-mail: garaz.adamov@email.cz.



**Hana Klementová, MBA**

Váš realitní makléř z Adamova

Prodám vaši nemovitost bezpečně, rychle, výhodně

Tel. 778 525 754

Email: [klementova@rkcokoloseum.cz](mailto:klementova@rkcokoloseum.cz)



**RE/MAX**

Alfa



Ing. Karel Hynšt

Realitní makléř pro Adamov

[www.realityAdamov.cz](http://www.realityAdamov.cz)

tel: 604 533 466

e-mail: [karel.hynst@re-max.cz](mailto:karel.hynst@re-max.cz)



## NEOMEZENÝ GIGABIT INTERNET V ADAMOVĚ

**NYNÍ 6 až 12 MĚSÍCŮ ZA 360 Kč**  
**TELEVIZE AUTOMATICKY V CENĚ**  
**aktuálně 87 programů z toho 57 v HD**

Nabídka platí pro objednávky do 31.1.2021 a při uzavření smlouvy na 24 měsíců. Ceny jsou s DPH  
 Zřízení internetu ZDARMA | ADA-NET pro seniory 25 Mb/s za 360 Kč/měs.



Roman Pilát ☎ 608887840  
[www.ada-net.cz](http://www.ada-net.cz)

**15**  
let s vámi

**OBJEDNÁVKY**

☎ **608 887 840**

Servisní číslo technika  
 721 253 592 - Marek Slouk



**BEZ set-top boxu funguje na televizích:**  
 Samsung Smart TV | LG Smart TV  
 Panasonic VIERA | HISENSE 2016  
 Android TV - Sony Bravia | Philips | Sharp Aquos.  
**NOVÉ !! Linuxové televize od výrobce Vestel:**  
 neznámější jsou Toshiba, Hitachi, JVC nebo  
 Panasonic a další.

Dále na NVIDIA • Mi box • Razer Forge TV.  
 Aplikace ZDARMA i pro mobilní telefony  
 a tablety APPLE iOS • Android

**ADA-NET START**

včetně televize

**25/25 Mb**

**450,-**

**6 měsíců**

**za 360,-**

**ADA-NET KLASIK**

včetně televize

**50/50 Mb**

**500,-**

**9 měsíců**

**za 360,-**

**ADA-NET STANDARD**

včetně televize

**100/100 Mb**

**600,-**

**12 měsíců**

**za 360,-**

**ADA-NET STANDARD+**

včetně televize

**1000/1000 Mb**

**600,-**

**12 měsíců**

**za 360,-**

**BONUS ZDARMA!** Gigabitové přípojky dostupné bez příplatku v dalších domech.

Tuto rychlost zvládnou pouze gigabitové routery, kvalitní rozvod včetně zařízení v bytě. Je již jen na zákazníkov, kolik kapacity přípojky využije.

**TELEVIZE V CENĚ INTERNETU!** Žádné smlouvy, závazky a žádné měsíční platby za první nebo druhou televizi. Celkem 6 zařízení současně v ceně.

Sledujte svou nabídku TV kdekoliv v ČR/EU. Volby placených programů jsou plně na zákazníkovi, nevztahují se na ně žádné časové závazky. Kdyžkoliv vyprší předplacená doba, máte jejich obnovení plně ve svých rukách.



**Wi-Fi**

Připojte SMART TV, klasické PC, herní konzole Playstation/XBOX do routeru kabelem. Tyto zařízení obvykle velmi zatěžují kapacitu bezdrátových přenosů domácí Wi-Fi. Mimo samotného rušení z okolí bytů. Obvykle si tímto výrazně zvýšíte propustnost routeru Wi-Fi pro zařízení typu notebook, tablet, telefon a dalších. Různé zesilovače Wi-Fi, přenosy přes 220V nekvalitní signál pouze přeposílají.

**AUTOMATICKÝ BONUS  
 ZDARMA BEZ PŘÍPLATKU  
 PRO UŽIVATELE TARIFU  
 STANDARD 100/100**

**58%** OBJEKTŮ  
 PŘEPOJENO  
 NA GIGABIT

Adamovský zpravodaj, periodický tisk územního samosprávného celku. Vydavatel: Město Adamov, Městský úřad Adamov, Pod Horkou 2, 679 04 Adamov, IČ 00279889. Vychází jedenkrát měsíčně v nákladu 2.300 ks, bezplatně dodávaná do všech domácností. Přípravuje kulturně informační komise rady města Adamova ve složení: PhDr. J. Budiš, Bc. R. Pilát, MBA, PhDr. V. Kubenová, J. Králíčková, K. Vašíček, L. Malý. Odpovědný pracovník L. Malý. Redakce si vyhrazuje právo příspěvků krátkit, nevyžádané materiály se nevracejí. Za obsahovou stránku textů vydaných ve zpravodaji odpovídá autor. Příjem příspěvků: Lukáš Malý, MěÚ Adamov, Pod Horkou 2, 679 04 Adamov, e-mail [lukas.maly@adamov.cz](mailto:lukas.maly@adamov.cz), tel. 516 499 627, mobil 602 135 764. Uzávěrka pro příjem příspěvků: vždy do 15. dne předcházejícího měsíce, pokud není uvedeno jinak. Registrační číslo titulu MK ČR E 14730. Grafické zpracování: Lukáš Malý. Tisk: NOVATISK, a. s., Pražská 1602/7, 678 01 Blansko. Vydáno dne 29. 1. 2021. Příští uzávěrka: 15. 2. 2021.