

# VYHODNOCENÍ VLIVŮ NA UDRŽITELNÝ ROZVOJ ÚZEMÍ

## ČÁST A

### VYHODNOCENÍ VLIVŮ ZMĚN AD17, AD18, AD19 A AD20 ÚZEMNÍHO PLÁNU ADAMOV NA ŽIVOTNÍ PROSTŘEDÍ

ČERVEN 2022

Zpracováno ve smyslu § 10i zákona č. 100/2001 Sb., o posuzování vlivů na životní prostředí a dle přílohy zákona č. 183/2006 Sb., o územním plánování a stavebním řádu, v platném znění

A-SPEKTRUM s.r.o.

**Zpracovatel vyhodnocení vlivů na životní prostředí:**

**Ing. arch. Stanislav Kovář, CSc.,**

držitel osvědčení odborné způsobilosti ke zpracování dokumentací a posudků ve smyslu § 19 zákona č. 100/2001 Sb., v platném znění, osvědčení č.j. 2019/314/OPV/93 ze dne 1. 6. 1993, prodloužení č.j. MZP/2021/710/4161 ze dne 25. 8. 2021.

A-SPEKTRUM, s.r.o., Polní 692/9, 373 71 Rudolfov  
tel.: 604 602 972, e-mail: upstudio@seznam.cz

.....

**Zpracovatel koncepce:**

**Ing. arch. Michal Hadlač,**

autorizovaný architekt pro obor územní plánování, osvědčení ČKA č. 03 497,

Institut regionálních informací, s.r.o., Chládkova 898/2, 616 00 Brno  
tel.: 731 494 337, e-mail: iri@iri.cz

**Spolupráce:**

RNDr. Lukáš Merta, Ph.D. – držitel osvědčení odborné způsobilosti ke zpracování dokumentací a posudků ve smyslu §45i odst. 3 zákona č. 114/1992 Sb., o ochraně přírody a krajiny, v platném znění

Ing. Milada Májska, PhD., Institut regionálních informací, s.r.o.

Mgr. Radmila Hadlačová, Institut regionálních informací, s.r.o.

Ing. arch. Michal Hadlač, Institut regionálních informací, s.r.o.

Mgr. Jakub Kura, Institut regionálních informací, s.r.o.

## OBSAH

ÚVOD .....	7
1 Stručné shrnutí obsahu a hlavních cílů Změn Ad17, Ad18, Ad19 a Ad20 územního plánu Adamov, vztah k jiným koncepcím .....	13
1.1 OBSAH DOKUMENTACE A HLAVNÍ CÍLE ZMĚN AD17, AD18, AD19 A AD20 ÚZEMNÍHO PLÁNU ADAMOV .....	13
Obsah změny .....	13
1.2 VZTAH K JINÝM KONCEPCÍM .....	14
2 Zhodnocení vztahu změn Ad17, Ad18, Ad19 a Ad20 Územního plánu Adamov k cílům ochrany životního prostředí přijatým na vnitrostátní úrovni .....	16
3 Údaje o současném stavu životního prostředí v řešeném území a jeho předpokládaném vývoji, pokud by nebyly uplatněny Změny Územního plánu Adamov .....	29
3.1 OBYVATELSTVO A LIDSKÉ ZDRAVÍ .....	29
Obyvatelstvo a bydlení .....	29
Hluková zátěž obyvatelstva a vibrace .....	29
Nakládání s odpady .....	29
Ekologické zátěže a kontaminované plochy .....	29
3.2 BIOLOGICKÁ ROZMANITOST, FAUNA, FLORA .....	30
Biologická rozmanitost, fauna a flora .....	30
Ochrana přírody .....	30
Migrace .....	32
3.3 HORNINOVÉ PROSTŘEDÍ A PŮDA .....	32
3.3.1 Horninové prostředí .....	32
Geologie a geomorfologie .....	32
Radonový index .....	33
Přírodní zdroje, nerostné bohatství, poddolovaná a sesuvná území .....	33
3.3.2 Půda (ZPF a PUPFL) .....	33
Ekologická stabilita území a eroze .....	33
3.4 VODNÍ REŽIM .....	33
Povrchové vody .....	33
Podzemní vody .....	34
Chráněné oblasti přirozené akumulace vod (CHOPAV) .....	34
Zranitelné oblasti .....	34
Citlivé oblasti .....	35
Vodní zdroje .....	35
Záplavová území a ochrana před povodněmi .....	35
3.5 KLIMA A OVZDUŠÍ .....	35
Základní klimatické charakteristiky .....	35
Bodové a liniové zdroje znečištění .....	35
Oblasti se zhoršenou kvalitou ovzduší vzhledem k imisním limitům pro ochranu zdraví .....	35
3.6 PŘÍRODA A KRAJINA .....	36
Krajina a krajinný ráz .....	36
Územní systém ekologické stability .....	36
Významné krajinné prvky .....	37
Památné stromy .....	37

3.7	KULTURNÍ DĚICTVÍ, HMOTNÉ STATKY .....	37
	Kulturní dědictví .....	37
	Rekreace a cestovní ruch.....	37
3.8	PŘEDPOKLAD VÝVOJE, POKUD BY NEBYLY UPLATNĚNY ZMĚNY AD17, AD18, AD19 A AD20 ÚZEMNÍHO PLÁNU ADAMOV .....	38
3.9	VZTAH MEZI UVEDENÝMI OBLASTMI .....	38
4	Charakteristiky životního prostředí, které by mohly být uplatněním Změn Ad 17, Ad18, Ad19 a Ad20 Územního plánu Adamov významně ovlivněny.....	39
4.1	SLOŽKOVÁ ANALÝZA .....	39
	Obyvatelstvo a lidské zdraví .....	39
	Biologická rozmanitost, fauna, flora .....	39
	Horninové prostředí a půda .....	39
	Vodní režim.....	39
	Klima a ovzduší.....	40
	Krajina.....	40
	Kulturní dědictví, hmotné statky .....	40
4.2	PROSTOROVÁ ANALÝZA .....	40
5	Současné problémy a jevy životního prostředí, které by mohly být uplatněním Změny Územního plánu Adamov významně ovlivněny, zejména s ohledem na zvláště chráněná území a ptačí oblasti ..	41
5.1	OBYVATELSTVO A LIDSKÉ ZDRAVÍ.....	41
5.2	BIOLOGICKÁ ROZMANITOST, FAUNA, FLORA.....	41
5.3	HORNINOVÉ PROSTŘEDÍ A PŮDA.....	41
5.4	VODNÍ REŽIM.....	41
5.5	KLIMA A OVZDUŠÍ .....	41
5.6	KRAJINA.....	42
5.7	KULTURNÍ DĚICTVÍ, HMOTNÉ STATKY .....	42
6	Zhodnocení stávajících a předpokládaných vlivů navrhovaných variant Změn Ad17, Ad18, Ad19 a Ad20 Územního plánu Adamov, včetně vlivů sekundárních, synergických, kumulativních, krátkodobých, střednědobých a dlouhodobých, trvalých a přechodných, kladných a záporných; hodnotí se vlivy na obyvatelstvo, lidské zdraví, biologickou rozmanitost, faunu, floru, půdu, horninové prostředí, vodu, ovzduší, klima, hmotné statky, kulturní dědictví včetně dědictví architektonického a archeologického a vlivy na krajinu.....	43
6.1	ROZSAH A ZPŮSOB ZHODNOCENÍ VLIVŮ ZMĚN ÚZEMNÍHO PLÁNU ADAMOV NA ŽIVOTNÍ PROSTŘEDÍ A VEŘEJNÉ ZDRAVÍ.....	43
6.1.1	Věcný rozsah zhodnocení.....	43
6.1.2	Způsob zhodnocení.....	43
6.2	VÝSTUP ZHODNOCENÍ .....	44
6.3	ZHODNOCENÍ KUMULATIVNÍCH A SYNERGICKÝCH VLIVŮ .....	47

7	Porovnání zjištěných nebo předpokládaných kladných a záporných vlivů podle jednotlivých variant řešení a jejich zhodnocení. Srozumitelný popis použitých metod vyhodnocení včetně jejich omezení .....	48
7.1	METODA VYHODNOCENÍ A JEJÍ OMEZENÍ.....	48
7.2	POROVNÁNÍ ZJIŠTĚNÝCH NEBO PŘEDPOKLÁDANÝCH Kladných A ZÁporných Vlivů Variant Řešení A Jejich Zhodnocení.....	49
8	Popis navrhovaných opatření pro předcházení, snížení nebo kompenzaci všech zjištěných nebo předpokládaných závažných záporných vlivů na životní prostředí .....	50
9	Zhodnocení způsobu zapracování vnitrostátních cílů ochrany životního prostředí do změn ad17, ad18, ad19 a ad20 Územního plánu Adamov a jejich zohlednění při výběru variant řešení.....	51
10	Návrh ukazatelů pro sledování vlivů změn Územního plánu Adamov na životní prostředí.....	54
11	Návrh požadavků na rozhodování ve vymezených plochách a koridorech z hlediska minimalizace negativních vlivů na životní prostředí .....	56
12	Netechnické shrnutí výše uvedených údajů .....	57
12.1	PŘEDMĚT VYHODNOCENÍ A JEHO STRUKTURA .....	57
12.2	STRUČNÁ CHARAKTERISTIKA STAVU ŽIVOTNÍHO PROSTŘEDÍ NA ÚZEMÍ MĚSTA ADAMOV .....	57
12.3	METODA HODNOCENÍ NÁVRHU ZMĚN AD17, AD18, AD19 A AD20 ÚP ADAMOV .....	60
12.4	VYMEZENÍ CHARAKTERISTIK, PROBLÉMŮ A JEVŮ, KTERÉ MOHOU BÝT NÁVRHEM ZMĚN AD17, AD18, AD19 A AD20 ÚP ADAMOV VÝZNAMNĚ OVLIVNĚNY	62
12.5	VYHODNOCENÍ VLIVŮ NÁVRHU ZMĚN AD17, AD18, AD19 A AD20 ÚP ADAMOV JAKO CELKU NA ŽIVOTNÍ PROSTŘEDÍ A LIDSKÉ ZDRAVÍ.....	63
13	Závěr včetně Návrhu stanoviska .....	64
	Seznam zdrojů .....	65

## SEZNAM ZKRATEK

ÚP	územní plán
ÚPD	územně plánovací dokumentace
ZÚR JMK	Zásady územního rozvoje Jihomoravského kraje
PÚR ČR	Politika rozvoje České republiky
ÚAP	územně analytické podklady
ORP	obec s rozšířenou působností
OŽP	odbor životního prostředí
KÚ JMK	Krajský úřad Jihomoravského kraje
BPEJ	bonitovaná půdně ekologická jednotka
CHKO	chráněná krajinná oblast
CHOPAV	chráněná oblast přirozené akumulace vod
k.ú.	katastrální území
ZPF	zemědělský půdní fond
PUPFL	pozemky určené k plnění funkce lesa
ÚSES	územní systém ekologické stability
OZE	obnovitelné zdroje energie
TKO	tuhý komunální odpad
ČOV	čistírna odpadních vod
NPR	národní přírodní rezervace
ČSÚ	Česká statistický úřad
ČHMÚ	Český hydrometeorologický ústav
NPÚ	Národní památkový ústav
OP	ochranné pásmo
EVL	evropsky významná lokalita
KES	koeficient ekologické stability
SEKM	systém evidence kontaminovaných míst

## ÚVOD

Město Adamov má platný Územní plán, který nabyl účinnosti dne 29. 12. 2012, nyní ve znění změn Ad1 až Ad4, Ad9 až Ad16. Poslední změna Ad16 Územního plánu Adamov nabyla účinnosti dne 13. 05. 2021. Změny Ad17 až Ad20 ÚP Adamov jsou zpracovány dle Zprávy o uplatňování Územního plánu Adamov s pokyny pro zpracování návrhů změn za období 8/2016–11/2021, která byla schválená Zastupitelstvem města Adamov dne 28. 02. 2022.

### **Důvody a cíle zpracování Vyhodnocení vlivů Změn Ad17, Ad18, Ad19 a Ad20 ÚP Adamov na životní prostředí**

Důvody a cíle zpracování Vyhodnocení vlivů změn ÚP Adamov na životní prostředí jsou dány Stanoviskem č.j. JMK 3400/2022 vydaným Krajským úřadem Jihomoravského kraje, Odborem životního prostředí dne 07. 01. 2022.

### **Požadavky na obsah a rozsah Vyhodnocení vlivů změn Ad17, Ad18, Ad19 a Ad20 ÚP Adamov na životní prostředí ze Stanoviska č.j. JMK 3400/2022**

Na základě posouzení „Návrhu Zprávy o uplatňování Územního plánu Adamov“ obsahující pokyny pro zpracování návrhů změn územního plánu Adamov označené jako Ad17, Ad18, Ad19 a Ad20 podle kritérií uvedených v příloze č. 8 zákona č. 100/2001 Sb., o posuzování vlivů na životní prostředí a o změně některých souvisejících zákonů (zákon o posuzování vlivů na životní prostředí), ve znění pozdějších předpisů, s přihlédnutím k závěrům stanoviska Agentury a stanoviska Krajského úřadu Jihomoravského kraje, odboru životního prostředí, oddělení ochrany přírody a krajiny (dále jen „OŽP jako dotčený orgán ochrany přírody a krajiny“), vydává OŽP k „Návrhu Zprávy o uplatňování Územního plánu Adamov“ obsahující pokyny pro zpracování návrhů změn územního plánu Adamov označené jako Ad17, Ad18, Ad19 a Ad20 dle ust. § 47 stavebního zákona toto stanovisko z hlediska zákona č. 100/2001 Sb., o posuzování vlivů na životní prostředí a o změně některých souvisejících zákonů (zákon o posuzování vlivů na životní prostředí), ve znění pozdějších předpisů:

OŽP jako dotčený orgán posuzování vlivů na životní prostředí příslušný dle ust. § 22 písm. e) zákona o posuzování vlivů na životní prostředí tímto **uplatňuje** požadavek na vyhodnocení vlivů změn Ad17, Ad18, Ad19 a Ad20 územního plánu Adamov na životní prostředí (dále jen „SEA vyhodnocení“).

Toto SEA vyhodnocení musí být zpracováno osobou s autorizací podle § 19 zákona o posuzování vlivů na životní prostředí ve spolupráci s osobou, která je držitelem autorizace podle § 45i zákona č. 114/1992 Sb., o ochraně přírody a krajiny, ve znění pozdějších předpisů (zákon o ochraně přírody a krajiny). Rámcový obsah vyhodnocení vlivů územního plánu na životní prostředí je uveden v příloze stavebního zákona.

Odůvodnění:

„Návrh Zprávy o uplatňování Územního plánu Adamov“ obsahující pokyny pro zpracování návrhů změn územního plánu Adamov označené jako Ad17, Ad18, Ad19 a Ad20 může stanovit rámec pro budoucí povolení záměrů uvedených v příloze č. 1 zákona o posuzování vlivů na životní prostředí, a je tedy koncepcí ve smyslu ust. § 10a odst. 1 zákona o posuzování vlivů na životní prostředí. Zároveň Agentura jako dotčený orgán ochrany přírody a krajiny příslušný dle ust. § 78 zákona o ochraně přírody a krajiny, ve svém stanovisku dle ust. § 45i zákona o ochraně přírody a krajiny, č. j. SR/0001/JM/2022 - 2, ze dne 04.01.2022, vyloučila významný vliv této koncepce na příznivý stav předmětu ochrany nebo celistvost evropsky významné lokality Moravský kras samostatně nebo ve spojení s jinými koncepcemi nebo záměry, ovšem OŽP jako dotčený orgán ochrany přírody a krajiny ve svém stanovisku č. j. JMK

165011/2021, ze dne 22.11.2021 nevyloučil významný vliv dílejší změny Ad19 této koncepce samostatně na příznivý stav předmětu ochrany nebo celistvost evropsky významné lokality Údolí Svitavy. V případě změn územního plánu Adamov označených jako Ad17, Ad18, Ad19 a Ad20 se tedy jedná o koncepci ve smyslu ust. § 10a odst. 1 písm. a) zákona o posuzování vlivů na životní prostředí.

SEA vyhodnocení se zaměří zejména na možné střety se zájmy ochrany přírody. Upozorňujeme, že pokud budou zpracovány varianty řešení, jejichž cílem je negativní vlivy na příznivý stav předmětu ochrany nebo celistvost evropsky významné lokality Údolí Svitavy vyloučit nebo zmírnit, musí být varianty zhodnoceny jednotlivě v rámci vyhodnocení vlivu uvedené koncepce na lokality soustavy Natura 2000 v souladu s ust. § 45i odst. 2 zákona o ochraně přírody a krajiny (dále jen „Hodnocení Natura 2000“).

Předmětem předložené koncepce jsou pokyny pro změnu územního plánu Adamov označenou Ad17, Ad18, Ad19 a Ad20. Přestože je v předložené koncepci na straně 16 uvedeno, že „ÚP Adamov není v konfliktu s přírodními hodnotami, navržené plochy nezasahují do přírodních zdrojů, kterými jsou prvky soustavy Natura 2000, ...“, dospěl OŽP jako dotčený orgán ochrany přírody a krajiny v případě změny Ad19 k závěru, že tomu tak není.

Změna Ad19 představuje rozšíření parkovacích míst u sídliště „Ptačina“. Jedná se o změnu funkčního využití ploch zahrnující části pozemků parc. č. 512/2 a 512/1 v k. ú. Adamov z ploch lesních NL na plochy dopravní v klidu „DS“. V předložené koncepci se k této změně uvádí, že: „Důvodem pro pořízení změny je rozšíření kapacit odstavných ploch pro motorová vozidla zejména pro sídliště Ptačina dle studie o předpokládané kapacitě 150 míst. Parkovací místa, která mají být určena především pro osobní vozidla, jsou situována do svažitého terénu na okraji obytného souboru Ptačina ve směru ke hřbitovu. Ve studii bylo naznačeno uspořádání parkovacích míst a poloha příjezdové komunikace s ohledem na svažité terén. Parkovací stání mají být doplněna vzrostlou zelení. Předmětné pozemky jsou lesními pozemky ve vlastnictví Mendelovy univerzity v Brně, Zemědělská 1665/1, Černá Pole, 613 00 Brno, se kterou byl, dle sdělení zástupce města, záměr předběžně projednán. Záměr byl s Pořizovatelem před podáním žádosti konzultován. Podle platného ÚP Adamov jsou části pozemků parc. č. 512/2 a 512/1 v k. ú. Adamov zařazeny do stabilizovaných ploch lesních NL. Plochy přímo navazují na zastavěné území města, na stabilizované a navrhované plochy bydlení hromadné BH. Záměr je situován u účelové komunikace, která je využívána především jako příjezdová komunikace ke hřbitovu. Město Adamov má aktuálně velmi omezené kapacity pro odstavování vozidel, a to zejména z důvodu složité konfigurace terénu a přímé návaznosti zastavěného území na lesní pozemky. V platném ÚP jsou sice v této části města navrženy plochy pro odstavování vozidel (rozvojová plocha DP41 – hromadné garáže, terasové), nicméně byly navrženy zejména kvůli přestavbě stávajících garáží na obytné domy (rozvojová lokalita BH 11/4), dále pro zajištění parkování části vozidel příslušejících k nové zástavbě a zajištění parkování vozidel pro stávající zástavbu v nejbližším okolí v situaci, kdy je trvalý nedostatek parkovacích ploch a krytých stání pro vozidla náležející k intenzivní zástavbě současného hromadného bydlení. Plocha BH 11/4 a DP41 dosud nebyla využita zejména z ekonomických důvodů a velkého počtu vlastníků stávajících garáží. Město tedy zvažovalo jinou alternativu umístění parkovacích stání. Na základě výše uvedeného Pořizovatel doporučil prostřednictvím změny ÚP prověřit rozšíření parkovacích ploch v této části města.“

OŽP jako dotčený orgán ochrany přírody a krajiny vyhodnotil, že koncepcí uvedenou v podané žádosti může být dotčena soustava Natura 2000, neboť plocha změny Ad19 je situována přímo do území vymezené evropsky významné lokality Údolí Svitavy (CZ0624132) nacházející se v jeho územní působnosti. Přitom OŽP jako dotčený orgán ochrany přírody a krajiny identifikoval jako významný vliv spojený s předloženou koncepcí vliv spočívající v předpokládaném nevratném poškození přírodních



stanovišť, které by mohlo být významné pro zachování těchto přírodních stanovišť v dané evropsky významné lokalitě. Hodnocenou koncepcí mohou být dotčeny zejména bučiny asociace Asperulo-Fagetum (9130) a dubohabřiny asociace Galio-Carpinetum (9170), které patří mezi předměty ochrany evropsky významné lokality Údolí Svitavy (CZ0624132).

Jako podklady pro vyhodnocení možnosti vlivu koncepce na tuto lokalitu soustavy Natura 2000 posloužili OŽP jako dotčenému orgánu ochrany přírody a krajiny vedle předložené koncepce také údaje a dokumenty dostupné v aplikacích Agentury ochrany přírody a krajiny České republiky, tj. Ústředním seznamu ochrany přírody (<http://drusop.nature.cz>) a MapoMat (<http://webgis.nature.cz/mapomat/>).

S ohledem na výše popsané provedené vyhodnocení vlivů výše uvedené koncepce na lokality soustavy Natura 2000 proto dospěl OŽP jako dotčený orgán ochrany přírody k závěru, že daná koncepce může samostatně významně ovlivnit evropsky významnou lokalitu Údolí Svitavy (CZ0624132) soustavy Natura 2000 nacházející se v působnosti OŽP jako dotčeného orgánu ochrany přírody a krajiny.

Těsné sousedství návrhových ploch a ploch evropsky významné lokality se může dostávat do kolize se zájmy ochrany přírody a krajiny, může docházet k ovlivnění krajinného rázu, ovlivnění zdraví obyvatel a jednotlivých složek životního prostředí nepříznivými účinky emisí znečišťujících látek, hluku a vibrací, příp. dalších faktorů. Uvedené budoucí využití ploch může mít negativní vliv na složky životního prostředí, ochranu přírody a krajiny a veřejné zdraví obyvatel, proto byl uplatněn požadavek na SEA vyhodnocení.

SEA vyhodnocení a Hodnocení Natura 2000 bude zpracováno v rozsahu úměrném velikosti a složitosti řešeného území. S ohledem na obsah „Pokynů pro zpracování návrhů změn územního plánu Adamov označených jako Ad17, Ad18, Ad19 a Ad20“ a charakteru řešeného území se SEA vyhodnocení a Hodnocení Natura 2000 zaměří zejména na problematiku ochrany přírody a krajiny, krajinného rázu, ochranu zemědělského půdního fondu a ochranu vod, a dále na problematiku hluku, ochrany ovzduší a na možné negativní dopady na životní prostředí a veřejné zdraví související s budoucím využitím návrhových ploch. Návrhové plochy budou posouzeny ve vzájemných vztazích, aby byly eliminovány budoucí střety vyplývající z rozdílného funkčního využití.

Pokud budou zpracovány varianty, SEA vyhodnocení a Hodnocení Natura 2000 bude obsahovat pořadí jednotlivých variant z hlediska vlivů na životní prostředí, návrh podmínek, za jakých jsou jednotlivé varianty přípustné, včetně případných kompenzačních opatření, která mohou zmírnit nebo eliminovat negativní vlivy jednotlivých variant.

SEA vyhodnocení a Hodnocení Natura 2000 bude obsahovat návrh stanoviska příslušného úřadu ke koncepci s uvedením jednoznačných výroků, zda lze z hlediska negativních vlivů na životní prostředí doporučit schválení jednotlivých návrhových ploch a schválení změn územního plánu jako celku, popřípadě budou navrženy a doporučeny podmínky nutné k minimalizaci vlivů na životní prostředí a veřejné zdraví.

OŽP požaduje, aby v příslušné části odůvodnění návrhů změn územního plánu bylo uvedeno, jak byly do návrhů změn územního plánu zapracovány podmínky a opatření navržené pro jednotlivé plochy a koridory v SEA vyhodnocení a Hodnocení Natura 2000, případně bylo odůvodněno, proč podmínky a opatření uvedené v SEA vyhodnocení a Hodnocení Natura 2000 zapracovány nebyly. Uvedený požadavek vyplývá z ust. § 53 odst. 5 písm. b) stavebního zákona.

Mgr. Bc. Vendula Wernhartová, kl. 2682

## **Komentář autorizované osoby k postupu zpracování Vyhodnocení vlivů změn Ad17, Ad18, Ad19 a Ad20 ÚP Adamov na životní prostředí**

Vyhodnocení vlivů změn ÚP Adamov na životní prostředí a veřejné zdraví bylo zpracováno na základě Stanoviska č.j. JMK 3400/2022 vydaným Krajským úřadem Jihomoravského kraje, Odborem životního prostředí dne 07. 01. 2022.

Vyhodnocení bylo zpracováno pro obsah výrokové části návrhu změn Ad17, Ad18, Ad19 a Ad20 ÚP Adamov, jak bylo předáno zhotovitelem pro potřeby zpracování Vyhodnocení.

Výsledky Vyhodnocení byly průběžně diskutovány se zpracovatelem územního plánu a dílčí návrhy na úpravy pro minimalizaci negativních vlivů některých záměrů byly průběžně zpracovávány, pokud to bylo možné vzhledem k charakteru záměrů a k cílům minimalizace vlivu.

### **Metoda zhodnocení**

Zhodnocení bylo provedeno pro veškerý obsah výrokové části Změn Ad17, Ad18, Ad19 a Ad20 Územního plánu Adamov, jak je uveden v kapitole 1. Míra podrobnosti hodnocení odpovídá míře podrobnosti, v jaké jsou dané části v rámci návrhu změn ÚP Adamov definovány nebo vymezeny. V rámci závěrů zhodnocení nejsou uplatňovány požadavky z platných právních předpisů.

Územní rezervy dle stavebního zákona nepodléhají potřebě vyhodnocení. Vymezení ploch a koridorů územních rezerv není spojeno s negativními vlivy na sledované složky životního prostředí. Ve smyslu § 36 odst. 1 stavebního zákona jsou tyto plochy navrženy k územní ochraně za účelem prověření možnosti jejich budoucího využití. Nejedná se o umístění konkrétního záměru, ale o prověření budoucího účelu. Teprve na základě tohoto prověření může být územní rezerva přeměněna na plochu se stanoveným způsobem využití.

Skladebné části územního systému ekologické stability dle stavebního zákona nepodléhají potřebě vyhodnocení. Vymezování prvků ÚSES je obecně bráno jako záměr s pozitivním dopadem na životní prostředí i veřejné zdraví. Skladebné části ÚSES jsou brány jako hodnoty a limity území při hodnocení jiných záměrů.

Zhodnocení vlivů je provedeno pro oblasti životního prostředí a veřejného zdraví, ve kterých je kladen důraz na zhodnocení vlivů zejména vzhledem k charakteristikám a problémům životního prostředí a veřejného zdraví v rámci řešeného území, které jsou uvedeny v kapitolách 4 a 5. Jedná se o tyto oblasti:

- Obyvatelstvo a lidské zdraví
- Biologická rozmanitost, fauna, flora
- Půda a horninové prostředí
- Vodní režim
- Ovzduší a klima
- Krajina
- Kulturní dědictví, hmotné statky

Zhodnocení vlivů z hlediska charakteru a rozsahu dopadu je provedeno pomocí těchto vlivů:

- **Přímý vliv** je vliv přímo působící na danou složku životního prostředí.

- **Sekundární vliv** je vliv působící na danou složku životního prostředí nepřímo přes jinou (druhou) složku životního prostředí (např. ovlivnění zdravotního stavu dřevin v důsledku ovlivnění kvality půd).
- **Krátkodobý vliv** je vliv působící na danou složku životního prostředí po dobu provádění realizace záměru.
- **Střednědobý vliv** je vliv působící na danou složku životního prostředí, jenž není spojen výhradně s realizací záměru, ale nastane v případě realizace záměru v etapách, při nekompletní realizaci záměru či nerealizování doprovodných částí záměru, případně nastane po dobu zkušebního provozu.
- **Dlouhodobý vliv** je vliv působící na danou složku životního prostředí po dobu provozu (užívání) zrealizovaného záměru.
- **Trvalý vliv** je vliv působící na danou složku životního prostředí, jehož působení je při zachování realizovaného záměru nevratné.
- **Přechodný vliv** je vliv, jehož působení je dáno časově omezenými poměry v území.
- **Pozitivní vliv** je vliv vyvolávající zlepšení dané složky životního prostředí.
- **Negativní vliv** je vliv narušující danou složku životního prostředí.

**Přeshraniční vlivy** nebyly hodnoceny, neboť lze předpokládat, že rizika pro životní prostředí a veřejné zdraví z provedení návrhu změn ÚP budou zanedbatelná, neboť žádná plocha nebude využívána k rizikové činnosti, která by mohla způsobit havárii s mezinárodním dopadem.

Zhodnocení vlivů z hlediska významu je provedeno expertním odhadem vyjádřeným v pěti stupňové Likertově škále:

- **-2** – potenciální významný negativní vliv

Využití plochy/koridoru je pravděpodobně spojeno s potenciálně významným negativním vlivem na složku životního prostředí nebo veřejného zdraví, sledovaný jev nebo charakteristiku. Zjištění vlivu však automaticky neznamená, že k významně negativnímu ovlivnění vždy dojde. Při hodnocení v této kategorii musí být součástí opatření k vyloučení, minimalizaci nebo kompenzaci vlivů vždy návrh na obsahovou úpravu daného článku změny ÚP.

- **-1** – potenciální mírný negativní vliv

Využitím plochy/koridoru nelze vyloučit vlivy na složku životního prostředí nebo veřejného zdraví, sledovaný jev nebo charakteristiku. Uplatnění článku je možné za předpokladu zohlednění navrhovaných opatření k vyloučení, omezení nebo kompenzaci vlivů.

- **0** – žádný nebo zanedbatelný vliv

V podrobnosti měřítka změny ÚP nebyl identifikován negativní vliv na složku životního prostředí ani veřejného zdraví; zpracovatel hodnocení nepředpokládá ovlivnění sledovaných jevů nebo charakteristik.

- **+1** – potenciální mírný pozitivní vliv

Využitím plochy/koridoru se předpokládá mírně pozitivní vliv na složku životního prostředí nebo veřejného zdraví, charakteristiky nebo sledované jevy v dotčeném území.

- **+2** – potenciální významný pozitivní vliv

Využití plochy/koridoru významně pozitivně ovlivní složku životního prostředí nebo veřejného zdraví, charakteristiky nebo sledované jevy v dotčeném území.

**X** – v podrobnosti měřítka změny ÚP existenci vlivu nelze vyhodnotit

Zhodnocení kumulativních a synergických vlivů z hlediska charakteru a rozsahu dopadu je provedeno pomocí těchto vlivů:

- **kumulativní vlivy** – vlivy dvou nebo více výroků na jeden sledovaný jev nebo charakteristiku v rámci složky životního prostředí nebo veřejného zdraví, vychází z tzv. složkové analýzy; vlivy dány součtem vlivů stejného druhu (např. emise oxidu dusíku) z různých zdrojů, přičemž při posuzování jednotlivých zdrojů izolovaně by takový vliv nemusel být sledán
- **synergické vlivy** – vlivy dvou nebo více výroků na dva nebo více sledovaných jevů nebo charakteristik složky životního prostředí nebo veřejného zdraví, případně vlivy dvou nebo více výroků na více složek životního prostředí nebo veřejného zdraví vzniklé koncentrací navrhovaných záměrů v prostorově omezené části řešeného území, vychází z tzv. prostorové analýzy; vlivy vznikající působením vlivů různého druhu (např. současné působení více zdrojů různých emisí) na danou složku životního prostředí

Zhodnocení vlivů z hlediska významu je provedeno expertním odhadem vyjádřeným pro odhad významnosti vlivu ve pětistupňové škále:

- **-2** – potenciální významný negativní vliv
- **-1** – potenciální mírný negativní vliv
- **0/-1** – zanedbatelný až potenciální mírný negativní vliv
- **0** - žádný vliv
- **+** – potenciální pozitivní vliv

Hodnocení kumulativních a synergických vlivů je uvedeno v podkapitole 6.3 na základě výsledků prostorové analýzy v podkapitole 4.2.

Výsledky zhodnocení obsahu výrokové části změn ÚP jsou popsány v hodnotících kapitolách 6 a 7 a rovněž v kap. 12. Kapitola 12 je formulována jako všestranně srozumitelný výtah a souhrn jednotlivých kapitol této dokumentace, včetně zhodnocení změn ÚP jako celku. Závěr tohoto Vyhodnocení, včetně návrhu závěrečného stanoviska, se nachází v kap. 13.

Hodnocení vlivů změn Ad17, Ad18, Ad19 a Ad20 ÚP Adamov na lokality soustavy Natura 2000 dle ust. § 45i zákona č. 114/1992 Sb. bylo zpracováno v samostatné dokumentaci na základě Stanoviska č.j. JMK 165011/2021 Krajského úřadu Jihomoravského kraje, Odboru životního prostředí ze dne 22. 11. 2021. Vyhodnocení bylo zpracováno osobou se zvláštní autorizací dle §45i odst. 3 zákona č. 114/1992 Sb., zákon o ochraně přírody a krajiny, v platném znění. Vyhodnocení vlivů na životní prostředí a vyhodnocení vlivů na soustavu Natura bylo zpracováno ve spolupráci obou autorizovaných osob.

# 1 STRUČNÉ SHRNTÍ OBSAHU A HLAVNÍCH CÍLŮ ZMĚN AD17, AD18, AD19 A AD20 ÚZEMNÍHO PLÁNU ADAMOV, VZTAH K JINÝM KONCEPCÍM

Město Adamov má platný Územní plán, který nabył účinnosti dne 29. 12. 2012, nyní ve znění změn Ad1 až Ad4, Ad9 až Ad16. Poslední změna Ad16 Územního plánu Adamov nabyła účinnosti dne 13. 05. 2021. Změny Ad17 až Ad20 ÚP Adamov jsou zpracovány dle Zprávy o uplatňování Územního plánu Adamov s pokyny pro zpracování návrhů změn za období 8/2016–11/2021, která byla schválená Zastupitelstvem města Adamov dne 28. 02. 2022.

## 1.1 OBSAH DOKUMENTACE A HLAVNÍ CÍLE ZMĚN AD17, AD18, AD19 A AD20 ÚZEMNÍHO PLÁNU ADAMOV

Obsah a hlavní cíle návrhu změn Ad17, Ad18, Ad19 a Ad20 Územního plánu Adamov jsou níže uvedeny tak, jak byly na základě Zprávy o uplatňování územního plánu Adamov zpracovány zpracovatelem ÚPD ve výrokové části změny územního plánu a jsou tak předmětem vyhodnocení.

### OBSAH ZMĚNY

#### ➤ *Změny v kapitole 3.1.4. Plochy dopravní infrastruktury*

Do tabulky s přehledem zastavitelných ploch se vkládá tento řádek:

<i>Označení zastavitelné plochy</i>	<i>Způsob využití</i>	<i>Výměra plochy v ha</i>
<i>DP54</i>	<i>Plochy dopravy v klidu</i>	<i>0,610</i>

#### ➤ *Změny v kapitole 3.2.2. Plochy občanského vybavení*

Do tabulky s přehledem ploch přestavby se vkládá tento řádek:

<i>Označení přestavbové plochy</i>	<i>Způsob využití</i>	<i>Výměra plochy v ha</i>
<i>OM55</i>	<i>Komerční zařízení malá a střední</i>	<i>1,471</i>

#### ➤ *Změny v kapitole 3.3. Vymezení ploch a koridorů, ve kterých je rozhodování o změnách v území podmíněno zpracováním územní studie, stanovení podmínek pro její pořízení a přiměřené lhůty pro vložení dat o této studii do evidence územně plánovací činnosti*

*Lhůta pro vložení dat o studii do evidence územně plánovací činnosti se mění na „31. 12. 2025“*

*V textu kapitoly se první dvě věty nahrazují následujícím textem: „V územním plánu byly vymezeny tři plochy k prověření územní studií. US1/2 zahrnuje plochu přestavby OM20 a ulici Hradní s navazující zástavbou. US/2 zahrnuje plochu přestavby BH53 a přilehlou zástavbu okolo Smetanova náměstí. Studie US1/2 a US1/3 navrhnou principy uspořádání dotčených ploch s důrazem na vznik veřejných prostranství“*

#### ➤ *Změny v kapitole 4.1.2. Doprava železniční*

*Z textu podkapitoly se vypouští druhý odstavec*

Do podkapitoly se vkládá nový odstavec: „Je vymezen koridor celostátní železniční trati KD3 pro optimalizaci železniční trati č. 260 Brno-Letovice-hranice kraje. Koridor je vymezen v maximální šířce 60 m s lokálními zúženými dle terénních a územních podmínek.“

- **Změny v kapitole 6 Stanovení podmínek pro využití ploch s rozdílným způsobem využití s určením převažujícího účelu využití (hlavní využití), pokud je možné jej stanovit, přípustného využití, nepřípustného využití (včetně stanovení, ve kterých plochách je vyloučeno umístění staveb, zařízení a jiných opatření pro účely uvedené v § 18 odst. 5 stavebního zákona), popřípadě stanovení podmíněně přípustného využití těchto ploch a stanovení podmínek prostorového uspořádání, včetně základních podmínek ochrany krajinného rázu (například výškové regulace zástavby, charakteru a struktury zástavby, stanovení rozmezí výměry pro vymezování stavebních pozemků a intenzity jejich využití)**

Změny v regulativech ploch občanského vybavení – komerční zařízení malá a střední

- Do dalších podmínek využití se do odrážky vylučující ubytovací zařízení doplňuje plocha přestavby OM55
- Do nepřípustného využití se do odrážky vylučující ubytovací zařízení doplňuje plochy přestavby OM55

- **Změny v kapitole 7.1 Veřejně prospěšné stavby**

Do tabulky s přehledem veřejně prospěšných staveb se vkládá tento řádek:

<b>Označení VPS</b>	<b>Označení zastavitelné plochy nebo koridoru</b>	<b>Popis VPS</b>
D15	KD3	Koridor celostátní železniční trati

- **Změny v kapitole 10. Vymezení ploch a koridorů územních rezerv a stanovení možného budoucího využití, včetně podmínek pro jeho prověření**

Text kapitoly se nahrazuje textem: „Plochy a koridory územních rezerv nejsou územním plánem stanoveny“

## 1.2 VZTAH K JINÝM KONCEPCÍM

Při zpracování Vyhodnocení vlivů změn ÚP Adamov na životní prostředí je věnována pozornost nadřazeným územně plánovacím dokumentacím a podkladům spolu se základními strategickými a koncepčními dokumenty, se kterými musí být zpracováván návrh změn ÚP v souladu. Strategickým a koncepčním dokumentům, které obsahují požadavky na ochranu životního prostředí a veřejného zdraví, se věnuje následující kapitola 2. Územně plánovacími dokumenty a podklady se vztahem k územnímu plánu jsou následující:

### **Politika územního rozvoje České republiky v úplném znění závazném od 01. 09. 2021**

Aktualizace č. 1 Politiky územního rozvoje ČR byla schválena usnesením vlády ČR č. 276 ze dne 15. 4. 2015. Aktualizace č. 2 Politiky územního rozvoje ČR byla schválena usnesením vlády ČR č. 629 ze dne 2. 9. 2019. Aktualizace č. 3 Politiky územního rozvoje ČR byla schválena usnesením vlády ČR č. 630 ze dne 2. 9. 2019. Aktualizace č. 5 Politiky územního rozvoje ČR byla schválena usnesením vlády ČR č. 833 ze dne 17. 8. 2020. Aktualizace č. 4 byla schválena dne 12. 07. 2021 usnesením vlády č. 618.

Řešené území se nachází v rozvojové oblasti republikového významu **OB3 – Metropolitní oblast Brno**.

Řešené území se nachází ve specifické oblasti **SOB9 Specifická oblast, ve které se projevuje aktuální problém ohrožení území suchem.**

Do řešeného území nezasahují žádné plochy nebo koridory dopravní či technické infrastruktury.

Změny územního plánu jsou zpracovány v souladu s republikovými prioritami územního plánování pro zajištění udržitelného rozvoje, jak je popsáno ve Vyhodnocení vlivů na udržitelný rozvoj území – části E.

**Zásady územního rozvoje Jihomoravského kraje ve znění Aktualizace č. 1 a 2 (úplné znění)**

Zásady územního rozvoje Jihomoravského kraje, ve znění pozdějších aktualizací, jsou platnou územně plánovací dokumentací vydanou Jihomoravským krajem, 1. a 2. aktualizace ZÚR nabyly účinnosti dne 31. 10. 2020.

Změny územní plánu jsou zpracovány v souladu s prioritami územního plánování pro zajištění udržitelného rozvoje vycházejících ze zásad územního rozvoje, jak je popsáno ve Vyhodnocení vlivů na udržitelný rozvoj území – části E.

## **2 ZHODNOCENÍ VZTAHU ZMĚN AD17, AD18, AD19 A AD20 ÚZEMNÍHO PLÁNU ADAMOV K CÍLŮM OCHRANY ŽIVOTNÍHO PROSTŘEDÍ PŘIJATÝM NA VNITROSTÁTNÍ ÚROVNI**

Při hodnocení vlivů změn Ad17, Ad18, Ad19 a Ad20 územního plánu Adamov je věnována pozornost nejen nadřazeným územně plánovacím dokumentacím, se kterými musí být změny územního plánu v souladu (viz. kap. 1), ale rovněž koncepčním a strategickým dokumentům, které obsahují cíle v oblasti životního prostředí a veřejného zdraví. Tyto dokumenty jsou rozděleny na dokumenty přijaté na národní úrovni, krajské a místní. Pro dokumenty s cíli ochrany životního prostředí (a veřejného zdraví) se vztahem ke změnám Ad17, Ad18, Ad19 a Ad20 územního plánu Adamov byly dané cíle vypsány a převzaty do kapitoly 9, kde je zhodnocen jejich vztah ke změnám Ad17, Ad18, Ad19 a Ad20 územního plánu Adamov a zapracování do dokumentace.

### **Národní úroveň:**

Strategický rámec Česká republika 2030  
Strategie ochrany biologické rozmanitosti České republiky 2016–2025  
Státní program ochrany přírody a krajiny České republiky pro období 2020–2025  
Státní politika životního prostředí České republiky 2030 s výhledem do 2050  
Strategie přizpůsobení se změně klimatu v podmínkách ČR 2015–2020 s výhledem do roku 2030  
Národní akční plán adaptace na změnu klimatu, 2017  
Politika ochrany klimatu v ČR, 2017  
Koncepte na ochranu před následky sucha pro území České republiky, 2017  
Zdraví 2020 – Národní strategie ochrany a podpory zdraví a prevence nemocí  
Zdraví 21 – Zdraví pro všechny v 21. století  
NEHAP ČR – Národní akční plán pro zdraví a životní prostředí, 1998  
Aktualizace Národního programu snižování emisí ČR, 2019  
Plán odpadového hospodářství České republiky pro období 2015–2024  
Plán hlavních povodí České republiky 2007–2027  
Strategie ochrany před povodněmi pro území České republiky, 2000  
Národní plán povodí Dunaje, 2015  
Státní energetická koncepce ČR, 2015  
Národní akční plán rozvoje jaderné energetiky v ČR, 2015  
Surovinová politika České republiky v oblasti nerostných surovin a jejich zdrojů, 2017  
Strategie regionálního rozvoje ČR 2021+  
Koncepte rozvoje venkova 2021–2027  
Dopravní politika ČR pro období 2021–2027 s výhledem do roku 2050



**Krajská úroveň:**

Koncepce ochrany přírody Jihomoravského kraje, 2008 (akt. 2010)  
Strategie rozvoje Jihomoravského kraje 2021+  
Regionální inovační strategie Jihomoravského kraje 2021–2027  
Program zlepšování kvality ovzduší zóna Jihovýchod CZ06Z, 2020  
Aktualizace integrovaného programu ke zlepšení kvality ovzduší Jihomoravského kraje, 2012  
Plán odpadového hospodářství Jihomoravského kraje 2016–2025  
Plán rozvoje vodovodů a kanalizací Jihomoravského kraje, 2019  
Územní energetická koncepce Jihomoravského kraje, 2018–2043  
Strategie rozvoje cestovního ruchu Jihomoravského kraje na roky 2021–2027  
Koncepce zachování a obnovy kulturních památek Jihomoravského kraje  
Zpráva o životním prostředí v Jihomoravském kraji, 2018  
Koncepce rozvoje cyklistiky v Jihomoravském kraji na období 2016–2023

**Místní úroveň:**

Územní studie krajiny ORP Blansko, 2019  
Plán péče o CHKO Moravský kras na období 2018–2027  
Povodňový plán SO ORP Blansko, 2018  
Povodňový plán města Adamov  
Plán odpadového hospodářství města Adamov na období 2017–2025

### **Strategický rámec Česká republika 2030**

Česká republika 2030 je strategickým rámcem pro dlouhodobý rozvoj české společnosti, jehož cílem je zvyšování kvality života všech obyvatel a obyvatelek České republiky při respektování přírodních limitů. Na základě strukturální analýzy současného stavu a trendů formuluje strategické a specifické cíle, kterých by Česká republika měla do roku 2030 dosáhnout. První tři části (Úvod, Vize a Principy udržitelného rozvoje) definují základní pojetí rozvoje, představují proces vzniku dokumentu a popisují obecnou vizi rozvoje do roku 2030. Následuje shrnutí Analýzy rozvoje v podobě šesti SWOT analýz (přehledu silných a slabých stránek, příležitostí a hrozeb), po jedné pro každou tematickou klíčovou oblast. Tyto SWOT analýzy uvádějí hlavní závěry analytických prací, které předcházely formulaci návrhových částí jednotlivých klíčových oblastí a jejich cílů.

#### Vybrané cíle ochrany životního prostředí a veřejného zdraví:

- Šetřit vodou ve městech
- Ozelenovat a ekologizovat města
- Decentralizovat městskou energetiku
- Efektivně nakládat s odpadem a co nejvíce jej využívat
- Podporovat elektromobilitu, nemotorovou dopravu a integrovanou veřejnou dopravu

### **Strategie ochrany biologické rozmanitosti České republiky 2016–2025**

Strategie představuje základní koncepční dokument definující priority v oblasti ochrany a udržitelného využívání biodiverzity na území ČR. Zohledňuje také mezinárodní závazky a navazuje na opatření, definovaná Státní politikou životního prostředí a je provázána i s dalšími koncepčními dokumenty napříč sektory. Aktualizovaná Strategie má za hlavní úlohu vytvořit základní koncepční rámec vycházející ze stávající legislativy a existujících nástrojů, který přispěje ke zlepšení celkového stavu a udržitelnému využívání biodiverzity na území České republiky.

Strategie se snaží zabránit pokračujícímu celkovému úbytku biologické rozmanitosti na území České republiky a zároveň zavést opatření a činnosti, které povedou ke zlepšení stavu a dlouhodobě udržitelnému využití biodiverzity.

### **Státní program ochrany přírody a krajiny České republiky pro období 2020–2025**

Program představuje koncepční dokument, který navazuje na Strategii ochrany biologické rozmanitosti České republiky a na předchozí aktualizaci Programu z roku 2009, zároveň reaguje na aktuální stav přírody a krajiny a potřeby jejich ochrany. Program zohledňuje současné mezinárodní závazky, především Strategii EU pro oblast diverzity do roku 2020 a Strategický plán Úmluvy o biologické rozmanitosti (CBD) do roku 2020. Přední úlohou aktualizovaného Programu je posílit ochranu přírody a krajiny s cílem zefektivnit využívání stávajících nástrojů a přispět ke zlepšení celkového stavu a k udržitelnému využívání biodiverzity na území České republiky.

### **Státní politika životního prostředí České republiky 2030 s výhledem do 2050**

Státní politika životního prostředí České republiky popisuje hlavní problematické oblasti životního prostředí v České republice, na jejichž základě formuluje strategické a specifické cíle, a dává jejich možná řešení skrze příklady typových opatření, jejichž realizace by měla vést k efektivní ochraně životního prostředí a zlepšení jeho stavu. Platnost této Státní politiky životního prostředí je do roku 2030 s výhledem do roku 2050. Témata jsou rozdělena do tří hlavních oblastí (Životní prostředí a zdraví, Klimaticky neutrální a oběhové hospodářství, Příroda a krajina), 10 strategických cílů a 32 specifických cílů. Následně je pro každou oblast zvlášť vytvořena vize do roku 2050.

Vybrané cíle ochrany životního prostředí a veřejného zdraví:

- Zajišťovat dostupnost vody a zlepšovat její jakost
- Zlepšovat kvalitu ovzduší
- Snižovat hlukovou zátěž a světelné znečištění

**Strategie přizpůsobení se změně klimatu v podmínkách ČR 2015–2020 s výhledem do roku 2030**

Strategie přizpůsobení se změně klimatu v podmínkách ČR uvádí do kontextu adaptační opatření navrhovaná v rámci různých strategických sektorových dokumentů a doplňuje směry adaptačních opatření v oblastech, pro které taková opatření nebyla zpracována. Strategie umožňuje komplexní přístup k problematice změny klimatu, k možnostem aktivního předcházení těmto změnám a ke zmírnění nebo eliminaci negativních dopadů na životní podmínky v ČR. Strategie má za cíl zmírnit dopady změn klimatu přizpůsobením se této změně v co největší míře, zachovat dobré životní podmínky a uchovat a případně vylepšit hospodářský potenciál pro příští generace.

Vybrané cíle ochrany životního prostředí a veřejného zdraví:

- Zalesňovat a zatravnňovat
- Optimalizovat funkce stávajících nádrží a vodohospodářských soustav
- Obnovovat malé vodní nádrže a zvyšovat jejich spolehlivost
- Zajišťovat variabilitu urbanizovaného území
- Zajišťovat funkční a ekologicky stabilní systém sídelní zeleně
- Zmírňovat následky záplav v urbanizovaném území

**Národní akční plán adaptace na změnu klimatu, 2017**

Národní akční plán adaptace na změnu klimatu je implementačním dokumentem Adaptační strategie ČR. V souladu s Adaptační strategií a Strategií EU pro přizpůsobení se změně klimatu je hlavním cílem akčního plánu, prostřednictvím navrhovaných opatření a úkolů, zvýšit připravenost ČR na změnu klimatu, konkrétně zmírnit dopady změny klimatu přizpůsobením se této změně v co největší míře, zachovat dobré životní podmínky a uchovat a případně vylepšit hospodářský potenciál pro příští generace.

Vybrané cíle ochrany životního prostředí a veřejného zdraví:

- Zlepšovat hospodaření se srážkovými vodami v urbanizovaných územích jejich využíváním
- Zmírňovat následky povodní v urbanizovaném území
- Posilovat ekologickou stabilitu a snižovat rizika spojená s teplotou a kvalitou ovzduší v urbanizované krajině

**Politika ochrany klimatu v ČR, 2017**

Politika ochrany klimatu v České republice nahrazuje dokument Národní program na zmírnění dopadů změny klimatu v ČR z roku 2004. Politika se primárně soustředí na analýzu a návrh možností dostatečné a nákladově efektivní redukce emisí skleníkových plynů v podmínkách ČR. Definuje hlavní cíle a opatření v oblasti ochrany klimatu na národní úrovni tak, aby zajišťovala splnění cílů snižování emisí skleníkových plynů v návaznosti na povinnosti vyplývající z mezinárodních dohod. Tato Politika do roku 2030, s výhledem do roku 2050, by tak měla přispět k dlouhodobému přechodu na udržitelné nízkoemisní hospodářství ČR. V návaznosti na přezkum závazků v rámci Pařížské dohody je na konec roku 2023 naplánována aktualizace dokumentu.

### **Koncepce na ochranu před následky sucha pro území České republiky, 2017**

Hlavním cílem koncepce je vytvoření strategického rámce pro přijetí účinných legislativních, organizačních, technických a ekonomických opatření k minimalizaci dopadů sucha a nedostatku vody na životy a zdraví obyvatel, hospodářství, životní prostředí a na celkovou kvalitu života v ČR. Koncepce obsahuje rozsáhlou analytickou část, která v České republice doposud chyběla. Koncepce se zaměřuje na strategické cíle pro ochranu před suchem a navrhuje komplex opatření, kterými je možné nepříznivé důsledky sucha a nedostatku vody zmírnit či zcela eliminovat. Je zde definováno pět základních pilířů, které jsou rozvedeny do konkrétních opatření. Opatření vedou k vytvoření jednotné komunikační platformy k suchu, k posílení nebo vytváření nových vodních zdrojů, ke zvýšení objemu vody v půdě úpravami zemědělského hospodaření, což přispěje jak k omezení zemědělského sucha, tak k zachování dostatečných průtoků ve vodních tocích po delší dobu než dosud, a obsahují zásady zodpovědného hospodaření se srážkovými vodami a šetření vodou v různých technologiích.

#### Vybrané cíle ochrany životního prostředí a veřejného zdraví:

- Podporovat rozvoj vodárenské infrastruktury
- Obnovovat stávající a realizovat nové závlahové nádrže
- Podporovat provádění komplexních pozemkových úprav

### **Zdraví 2020 – Národní strategie ochrany a podpory zdraví a prevence nemocí**

Hlavním cílem Národní strategie je zlepšit zdravotní stav populace ČR a snižovat výskyt nemocí a předčasných úmrtí, kterým lze předcházet. Hlavní vizí je rozvoj systému veřejného zdravotnictví a stabilizace systému prevence nemocí a ochrany a podpory zdraví s nastartováním účinných a dlouhodobě udržitelných mechanismů ke zlepšení zdravotního stavu populace. Cílem je posílení a rozvoj regionálních aktivit v ochraně a podpoře veřejného zdraví a zapojení organizačních struktur státní správy a samosprávy na úrovni krajů, obcí, mikroregionů a dalších územních celků.

### **Zdraví 21 – Zdraví pro všechny v 21. století**

Význam dlouhodobého programu zlepšování zdravotního stavu obyvatelstva České republiky – Zdraví pro všechny v 21. století tkví v tom, že představuje racionální, dobře strukturovaný model komplexní péče společnosti o zdraví a jeho rozvoj, vypracovaný týmy předních světových odborníků z medicínských oborů a odborníků pro zdravotní politiku a ekonomiku. Důležitým cílem Zdraví 21 je snížit rozdíly ve zdravotním stavu uvnitř států a mezi státy Evropy, protože jsou jedním z prvků sociálních nerovností a faktorem, který může ovlivnit stabilitu národních společností.

#### Vybrané cíle ochrany životního prostředí a veřejného zdraví:

- Navyšovat příležitosti pro obyvatele žít ve zdravých sociálních i ekonomických životních podmínkách doma, ve škole, na pracovišti i v místním společenství

### **NEHAP ČR – Národní akční plán pro zdraví a životní prostředí, 1998**

Národní akční plán pro zdraví a životní prostředí je národní aplikací Evropského akčního plánu (EHAPE), který dohromady tvoří plány jednotlivých států Evropy. NEHAP ČR byl přijat usnesením vlády ČR č. 810 v roce 1998. Dokument obsahuje soubor doporučení, směřujících ke zlepšení životního prostředí a zdravotního stavu populace v ČR. Zabývá se širokou škálou problémů životního prostředí a koncepční podpory zdraví. Na NEHAP navazují místní Akční plány zdraví a životního prostředí (LEHAP).

### **Aktualizace Národního programu snižování emisí ČR, 2019**

Česká republika připravuje Program kontinuálně od roku 2004. Účelem dokumentu je snížit celkovou úroveň znečišťování a znečištění ovzduší v České republice. Program společně s programy zlepšování kvality ovzduší zpracovanými pro jednotlivé zóny a aglomerace definované zákonem o ochraně ovzduší vytváří společný národní strategický rámec ochrany ovzduší. Účelem Programu je na základě analýzy dosavadního vývoje ukazatelů kvality ovzduší a emisí a existujících scénářů očekávaného vývoje znečišťování i znečištění ovzduší stanovit strategický cíl, specifické cíle a priority. Dále formulovat nové scénáře a na jejich základě navrhnout příslušné korekce stávajících opatření a/nebo přijetí dodatečných opatření a příslušných implementačních nástrojů a přispět tak k dalšímu snížení negativního dopadu znečištěného ovzduší na lidské zdraví, ekosystémy a vegetaci a na závěr stanovit další podpůrná opatření.

#### Vybrané cíle ochrany životního prostředí a veřejného zdraví:

- Snižovat emise ze sektoru silniční dopravy

### **Plán odpadového hospodářství České republiky pro období 2015–2024**

Plán odpadového hospodářství České republiky pro období 2015–2024 byl schválen vládou 22. 12. 2014. Plán je nástrojem pro řízení odpadového hospodářství ČR a pro realizaci dlouhodobé strategie odpadového hospodářství. Představuje klíčový dokument pro realizaci dlouhodobé strategie nakládání s odpady, obalovými odpady a výrobky s ukončenou životností. Hlavními cíli strategie je jednoznačně přechod k oběhovému hospodářství, předcházení vzniku odpadů, zvýšení recyklace a materiálového využití odpadů. Součástí Plánu je i Program předcházení vzniku odpadů.

### **Plán hlavních povodí České republiky 2007–2027**

Tento první Plán hlavních povodí České republiky představuje dlouhodobou koncepci oblasti vod, integruje záměry a cíle resortních politik, navazuje na Koncepci vodohospodářské politiky Ministerstva zemědělství a Státní politiku životního prostředí. Spolu s dalšími souvisejícími státními politikami a resortními koncepcemi vytváří rámec pro formování politiky péče o území České republiky komplementární s politikou Evropské unie. Rámcové cíle Plánu hlavních povodí České republiky jsou ochrana vod jako složky životního prostředí, ochrana před povodněmi a dalšími škodlivými účinky vod a udržitelné užívání vodních zdrojů a hospodaření s vodou pro zajištění požadavků na vodohospodářské služby, zejména pro účely zásobování pitnou vodou.

### **Strategie ochrany před povodněmi pro území České republiky, 2000**

Strategie je prvním uceleným dokumentem tohoto druhu v České republice, neboť až dosud nebyla tato oblast systémově řešena. Prioritou se po prodělaných povodních stala oblast odstraňování povodňových škod, zatímco preventivní opatření nejsou uspokojivě rozvíjena. Strategie ochrany před povodněmi je dokument, který na základě zkušeností z průběhů povodní a s ohledem na stav technických a právních norem a organizačních předpisů formuluje další postup ke snížení jejich ničivých účinků. Strategie vytváří rámec pro definování konkrétních postupů a preventivních opatření ke zvýšení systémové ochrany před povodněmi v České republice. Jejím cílem je rovněž vytvořit základ pro rozhodování veřejné správy jak při výběru konkrétní realizace opatření pro ochranu před povodněmi, tak i pro usměrňování rozvoje území. Významným úkolem Strategie je rovněž definovat rozsah odpovědnosti systému povodňové ochrany na úrovni subjektů vytvářející linii: stát – orgány samosprávy – občanská a podnikatelská veřejnost.

### **Národní plán povodí Dunaje, 2015**

Proces plánování v oblasti vod má úroveň mezinárodní a národní. Na mezinárodní úrovni je zpracováván Mezinárodní plán oblasti povodí Dunaje, jehož součástí je i na národní úrovni zpracovaný Národní plán povodí Dunaje. Mezinárodní část plánu oblasti povodí Dunaje řeší úkoly, které jsou relevantní pro celou mezinárodní oblast povodí, formuluje společné strategie pro významné problémy nakládání s vodami, které je třeba sledovat a koordinovat na mezinárodní úrovni, a shrnuje významné informace z národních částí plánů povodí zpracovaných na území jednotlivých států v oblasti povodí Dunaje. Národní plán povodí se skládá z kapitol: Charakteristiky části mezinárodní oblasti povodí Dunaje na území České republiky; Užívání vod a dopady lidské činnosti na stav vod; Monitoring a hodnocení stavu; Cíle pro povrchové vody, podzemní vody a chráněné oblasti vázané na vodní prostředí; Souhrn a opatření k dosažení cílů; Souhrn výsledků ekonomické analýzy užívání vod.

Konkrétní opatření pro nakládání s vodami v povodí Dunaje jsou popsány v plánech dílčích povodí – Moravy a přítoků Váhu, Dyje a ostatních přítoků Dunaje, které jsou v současnosti ve schvalovací fázi.

### **Státní energetická koncepce ČR, 2015**

Státní energetická koncepce byla usnesením vlády ČR aktualizována v roce 2015 na následujících 25 let. Hlavním posláním koncepce je zajistit spolehlivou, bezpečnou a k životnímu prostředí šetrnou dodávku energie pro potřeby obyvatelstva a ekonomiky ČR, a to za konkurenceschopné a přijatelné ceny za standardních podmínek. Současně je jejím cílem zabezpečit nepřerušované dodávky energie v krizových situacích v rozsahu nezbytném pro fungování nejdůležitějších složek státu a přežití obyvatelstva. V neposlední řadě je jejím cílem také zajistit stabilní a předvídatelné podnikatelské prostředí, efektivní státní správu a dostatečnou a bezpečnou energetickou infrastrukturu.

### **Národní akční plán rozvoje jaderné energetiky v ČR, 2015**

Dokument Národní akční plán rozvoje jaderné energetiky v ČR navazuje na Státní energetickou koncepci a v mezích jejího strategického zadání transformuje dílčí cíle tohoto dokumentu do konkrétních realizačních kroků. Realizační kroky a role státu jsou popsány v oblastech, jakými jsou regulace v oblasti jaderné bezpečnosti; zajištění dlouhodobě udržitelné infrastruktury potřebné pro výstavbu; dlouhodobý bezpečný provoz jaderných zařízení a jejich vyřazování z provozu; ukládání jaderného odpadu všech kategorií, a to jak z jaderné energetiky, tak i jaderného výzkumu, medicíny a průmyslu; výzkum v oblasti jaderné energetiky nebo školství a vzdělávání. Dokument vychází z poznání, že stát má v oblasti energetiky zcela zásadní roli. Nejdůležitější rolí státu je stanovit jasnou dlouhodobou politiku v oblasti hospodářství, energetiky a životního prostředí s odpovídající základnou v oblasti legislativy a institucionálního rámce.

### **Surovinová politika České republiky v oblasti nerostných surovin a jejich zdrojů, 2017**

Jedná se o strategický dokument ve smyslu kompetenčního zákona, který vyjadřuje cíle státu v oblasti nerostných surovin v souladu s potřebami hospodářského a společenského rozvoje, včetně ochrany životního prostředí. Surovinová politika je obecně formulována tak, aby pomohla zajistit potřebné nerostné suroviny pro českou ekonomiku a současně umožnila surovinovému průmyslu potřebný rozvoj. Dokument hodnotí jednotlivé suroviny potřebné pro národní hospodářství s ohledem na jejich těžbu, zásoby a ložiska či spotřebu.

### **Strategie regionálního rozvoje ČR 2021+**

Ambicí Strategie regionálního rozvoje ČR 2021+ je stanovit hlavní cíle regionálního rozvoje v horizontu 7 let, resp. definovat v souladu se zákonem o podpoře regionálního rozvoje hlavní cíle regionální politiky státu v období let 2021–2027. Hlavním smyslem Strategie je identifikovat, ve kterých tematických oblastech je potřebný či žádoucí územně specifický přístup, a definovat, jaké (odlišné)

intervence by měly být realizovány v odlišných územních kontextech tak, aby byla podporována konkurenceschopnost, snižovány regionální disparity a nalézána řešení podporující udržitelný rozvoj území.

#### Vybrané cíle ochrany životního prostředí a veřejného zdraví:

- Zlepšovat dopravní spojení mezi metropolemi a významnými středoevropskými centry osídlení, posílit kvalitní dopravní spojení mezi metropolemi a jejich zázemím, zvyšovat atraktivitu jiných způsobů dopravy než individuální automobilové dopravy a zlepšovat propojení různých módů dopravy.
- Zajišťovat občanskou vybavenost v dostatečném rozsahu a dostupnosti v jádrech metropolitních oblastí, suburbíích i v širším zázemí a omezovat riziko vzniku sociální polarizace a segregovaných či vyloučených lokalit.
- Efektivně využívat zastavěné území, omezovat zastavování volné krajiny vyvolávané růstem metropolitních území, rozšiřovat a propojovat plochy a hmoty zeleně v intravilánech a zefektivnit hospodaření s vodou a energiemi v metropolitních územích.
- Zlepšovat napojení aglomerací na blízká, velká sídla za hranicemi a na sousední aglomerace nebo metropole, zlepšit dopravu mezi jádry aglomerací a jejich zázemím a zlepšovat podmínky pro atraktivitu jiných způsobů dopravy než individuální automobilové dopravy.
- Efektivně řešit problémy životního prostředí spojené s koncentrací velkého množství obyvatel a adaptovat aglomerace na změnu klimatu.
- Zlepšovat dopravní dostupnost v rámci regionu.
- Zajišťovat dobrou dopravní dostupnost v rámci regionu i ve vazbě na aglomerace a metropole.

#### **Koncepce rozvoje venkova 2021–2027**

Koncepci rozvoje venkova zpracovalo Ministerstvo pro místní rozvoj ČR jako základní koncepční materiál pro strategické řízení rozvoje venkova tak, aby byl zajištěn dynamický a vyvážený rozvoj regionů ČR. Koncepce rozpracovává územní dimenzi podpory regionálního rozvoje ve vztahu k venkovu, a to i s ohledem na různorodost venkova.

Koncepce vznikla na bázi partnerského přístupu a její jednotlivé části byly průběžně projednávány v rámci Pracovní skupiny pro rozvoj venkova Rady vlády pro udržitelný rozvoj. Skládá ze čtyř základních částí. První část obsahuje vstupní metodické informace ohledně vymezení/definice venkova pro účel realizace Koncepce. Jedná se o vymezení zájmového území Koncepce, tzn. území, na které se vztahují definované rozvojové cíle. Druhá, analytická část, sestává z analýzy sociální a ekonomické situace venkova, definice jeho typologie, která je výsledkem kvantitativní analýzy řady socioekonomických ukazatelů, a rozsáhlé analýzy problémů a potřeb venkova. Třetí část je částí strategickou a obsahuje definici cílů a aktivit k dosažení rozvoje venkova. Stanovené cíle a aktivity reagují na problémy a rozvojové potřeby venkova identifikované v analytické části Koncepce. Zohledňují i různorodost českého venkova – územní zaměření jednotlivých cílů a aktivit je definováno na základě stanovené typologie venkova. Čtvrtá část obsahuje základní informace ohledně implementace Koncepce.

#### **Dopravní politika ČR pro období 2021–2027 s výhledem do roku 2050**

Vize dopravní soustavy České republiky z hlediska dlouhodobého předpokládá, že Česká republika a její jednotlivé regiony budou vybaveny dopravní soustavou, která uspokojí požadavky přepravních potřeb jak v osobní, tak nákladní dopravě, bude podporovat udržitelný vývoj ekonomiky, a zároveň inkluzivní politiku namířenou na strukturálně znevýhodněné regiony a jejich obyvatele. Tento dopravní systém bude zároveň splňovat požadavky z hlediska udržitelnosti, což znamená, že bude neutrální z hlediska vlivu na globální (nejen klimatické) změny (z hlediska mitigace i adaptace), bude mít co

nejmenší vliv na veřejné zdraví, bude jen minimálně ovlivňovat biodiverzitu, přírodu a krajinu a bude vyváženě využívat přírodní zdroje na bázi obnovitelnosti tak, aby nezvyšoval dluh vůči budoucím generacím. Vize bude naplňována v rámci jednotlivých strategických cílů: udržitelná mobilita, územní soudržnost a společnost 4.0 v dopravě. Dopravní politika je vrcholovým dokumentem pro sektor doprava, jehož cíle jsou dále rozpracovány v návazných plánech, koncepcích, strategiích a procesech.

#### **Koncepce ochrany přírody Jihomoravského kraje, 2008 (akt. 2010)**

Koncepce je základním strategickým materiálem rozvoje oblasti ochrany přírody a krajiny na území Jihomoravského kraje. Zabývá se stanovením cílů ochrany v oblasti ÚSES, lesní ekosystémy, zemědělské ekosystémy, vodní ekosystémy, ekosystémy antropogenně podmíněných stanovišť ostatních ploch, obecná ochrana druhů volně žijících živočichů a planě rostoucích rostlin, krajinný ráz, ZCHÚ, zvláště chráněné druhy živočichů a rostlin a památné stromy.

#### Vybrané cíle ochrany životního prostředí a veřejného zdraví:

- Optimalizovat vymezení a průběžné hodnocení ÚSES regionální a místní úrovně.
- Zachovávat stávající plochy pozemků určených k plnění funkcí lesa.
- Zabezpečovat rozvoj a údržbu segmentů venkovské krajiny sloužících ke zvýšení biodiverzity krajiny.
- Uplatňovat zájmy ochrany krajinného rázu při stanovování regulativů v ÚPD.

#### **Strategie rozvoje Jihomoravského kraje 2021+**

Strategický dokument, který do roku 2030 definuje vize, specifické cíle a tematická opatření, jejichž prostřednictvím má dojít k udržitelnému rozvoji JMK. Strategická část je strukturována do samostatných prioritních os: vzdělávání a sport; zdravotní a sociální oblast; dopravní infrastruktura a obslužnost území; životní prostředí, technická infrastruktura, rozvoj venkova a zemědělství; konkurenceschopnost, podnikání, inovace a výzkum; veřejná správa, občanská vybavenost, kultura, cestovní ruch a bezpečnost.

#### Vybrané cíle ochrany životního prostředí a veřejného zdraví:

- Rozvíjet sítě bezpečných cyklostezek včetně doprovodné infrastruktury.
- Podporovat obnovitelné zdroje energie.
- Rozvíjet technickou infrastrukturu.
- Zajistit odpovídající kapacity a kvality doprovodné infrastruktury cestovního ruchu.
- Využívat nástroje územního plánování pro efektivní péči o krajinu v obcích a efektivní rozvoj obcí.
- Podporovat a propojovat procesy strategického plánování a územního plánování.
- Podporovat regeneraci brownfieldů.

#### **Regionální inovační strategie Jihomoravského kraje 2021–2027**

RIS JMK je základní koncepcí Jihomoravského kraje a statutárního města Brna pro rozvoj ekonomické konkurenceschopnosti a vytváření hodnoty díky zavádění inovací. Je určena všem aktérům v inovačním ekosystému, kteří mají zájem skrze své individuální aktivity strukturovaně přispívat k růstu životní úrovně v regionu. Vizí strategie je otevřená a sebevědomá společnost podporující inovativní prostředí, ve kterém je radost podnikat, pracovat a žít. Strategickými cíli jsou: domov globálně úspěšných podnikatelů; zakořeněné zahraniční korporace s vysokou autonomií; mladí lidé připraveni měnit svět; dostatek odborníků pro znalostní ekonomiku; výzkum s dopadem na byznys a společnost; otevřený a atraktivní inovační ekosystém; brněnský region jako laboratoř budoucnosti.



### **Program zlepšování kvality ovzduší zóna Jihovýchod CZ06Z, 2020**

Program zlepšování kvality ovzduší je strategický dokument, který zpracovává Ministerstvo životního prostředí ve spolupráci s příslušným krajským úřadem nebo obecním úřadem a s příslušným krajem nebo obcí. Program zlepšování kvality ovzduší se zpracovává v případě, že je v zóně nebo aglomeraci překročen imisní limit stanovený v bodech 1 až 3 přílohy č. 1 zákona o ochraně ovzduší, přičemž musí obsahovat taková opatření, aby bylo imisních limitů dosaženo co nejdříve.

#### Vybrané cíle ochrany životního prostředí a veřejného zdraví:

- Snižovat emise ze zdrojů znečišťování ovzduší (vytápění) pro benzo(a)pyren.
- Podporovat zavedení vytápění využívající OZE.

### **Aktualizace integrovaného programu ke zlepšení kvality ovzduší Jihomoravského kraje, 2012**

Aktualizace Programu ke zlepšení kvality ovzduší Jihomoravského kraje je zpracována dle § 7 odst. 7 zákona č. 86/2002 Sb., o ochraně ovzduší a o změně některých dalších zákonů (zákon o ochraně ovzduší), v platném znění, který mimo jiné ukládá krajským úřadům povinnost aktualizovat své programy ke zlepšení kvality ovzduší v tříletých intervalech. Účelem programů ke zlepšení kvality ovzduší je identifikovat taková opatření a projekty, jejichž realizace povede ke zlepšování kvality ovzduší a ve výsledku k dosažení přípustných úrovní znečištění ovzduší stanovených právními předpisy. V programu jsou navrženy celkem 3 priority: snížení emisní zátěže suspendovanými částicemi PM10 a PM2,5 včetně navázaných škodlivin (PAH, TK); snížení emisí prekurzorů troposférického ozónu; udržení podlimitní zátěže ostatních škodlivin stanovených platnou legislativou.

#### Vybrané cíle ochrany životního prostředí a veřejného zdraví:

- Vymístit zdroje emisí tuhých znečišťujících látek mimo obydlené oblasti.
- Omezit emise oxidu dusíku z dopravy.

### **Plán odpadového hospodářství Jihomoravského kraje 2016–2025**

Plán odpadového hospodářství Jihomoravského kraje je zásadním strategickým dokumentem v oblasti odpadového hospodářství Jihomoravského kraje na období deseti let. Plán definuje 4 základní strategické cíle: předcházení vzniku odpadů a snižování měrné produkce odpadů; minimalizace nepříznivých účinků vzniku odpadů a nakládání s nimi na lidské zdraví a životní prostředí; udržitelný rozvoj společnosti a přiblížení se evropské „recyklační společnosti“; maximální využívání odpadů jako náhrady primárních zdrojů a přechod na oběhové hospodářství.

### **Plán rozvoje vodovodů a kanalizací Jihomoravského kraje, 2019**

Účelem Plánu rozvoje vodovodů a kanalizací Jihomoravského kraje (dále jen PRVK JMK) je stanovení základní koncepce optimálního rozvoje zásobování pitnou vodou a odkanalizování a čištění odpadních vod sídel Jihomoravského kraje. Je zpracován s výhledem do roku 2050 a zahrnuje zhodnocení stávajícího stavu zásobování vodou a odkanalizování měst a obcí s návrhem výhledového řešení, včetně výpočtu investičních nákladů jednotlivých staveb a jejich realizace v doporučených časových horizontech. Mezi prioritní cíle náleží zabezpečovat rozvoj vodohospodářské infrastruktury vodovodů, kanalizací a ČOV a její kvalitní provázání v souladu s požadavky právních předpisů Evropských společenství. Dalším prioritním cílem je zdokonalit systém zabezpečení vodohospodářských služeb obyvatelstvu za mimořádných událostí následkem sucha, povodní, nebo krizových situací.

### **Územní energetická koncepce Jihomoravského kraje, 2018–2043**

Podstatou návrhové části koncepce je definice strategických (dlouhodobých) a operativních (krátkodobých) cílů, kterých by mělo být dosaženo určitými opatřeními různé formy a povahy. Současně

by měly být definovány různé variantní scénáře rozvoje, jež by demonstrovaly různý stupeň dosažení cílů (různou preferenci priorit) v případech, kdy by je nebylo možné zcela splnit. Strategické rozvojové cíle se zaměřují především na oblast bezpečnosti, hospodárnosti a udržitelnosti. Strategickými cíli koncepce jsou: zvýšit bezpečnost a spolehlivost zásobování energií; zlepšit hospodárnost užití energie; podporovat udržitelný rozvoj.

Vybrané cíle ochrany životního prostředí a veřejného zdraví:

- Rozvíjet energetickou infrastrukturu a soustavu zásobování tepelnou energií.
- Využívat obnovitelné a druhotné zdroje energie včetně energetického využívání odpadů.

**Strategie rozvoje cestovního ruchu Jihomoravského kraje na roky 2021–2027**

Strategie cestovního ruchu Jihomoravského kraje na roky 2021–2027 (dále jen Strategie) je střednědobý strategický dokument v oblasti cestovního ruchu. Strategie stanoví výchozí rámec pro koncepční rozvoj Jihomoravského kraje v oblasti cestovního ruchu, kterým se řídí při svém rozhodování. Strategie je standardně rozdělena na analytickou, strategickou (návrhovou) a implementační část. Předmětem návrhové části je vlastní strategie rozvoje cestovního ruchu, která byla navržena na základě analýzy a syntézy dostupných informací o stavu tohoto odvětví v Jihomoravském kraji. Specifickými cíli strategie jsou: podpořit inovaci nabídky ve vztahu k aktuálním trendům cestovního ruchu; profesionalizovat úroveň destinační spolupráce na území kraje; zlepšit účinnost marketingové komunikace cestovního ruchu v kraji a turistických oblastí; využít cestovního ruchu jako nástroj prosperity kraje a jejich obyvatel.

Vybrané cíle ochrany životního prostředí a veřejného zdraví:

- Podporovat rozvoj infrastruktury pro cyklistiku a cyklistickou dopravu.

**Koncepce zachování a obnovy kulturních památek Jihomoravského kraje**

Zpracování Koncepce zachování a obnovy kulturních památek Jihomoravského kraje (dále jen Koncepce JMK) se opírá o dva základní dokumenty. Prvním dokumentem, který vytyčuje legislativní prostor pro Koncepci JMK, je zákon č. 20/1987 Sb., o státní památkové péči ve znění pozdějších předpisů. Druhým dokumentem, který v obecné rovině vymezuje předmět koncepce, je usnesení vlády ČR ze dne 22.4.1998 č. 278 o Koncepci účinnější péče o památkový fond v České republice do roku 2005, předložený Ministerstvem kultury ČR (dále jen Koncepce MK ČR). Koncepce MK ČR je výchozím dokumentem, na který Koncepce JMK navazuje a který v oblastech, kde to reálná situace v památkové péči JMK umožňuje, dále konkretizuje. Dlouhodobými cíli památkové péče v JMK jsou: stabilizovat památkový fond v trvale přijatelném stavu; zajistit pro památkovou péči potřebné (přiměřené) financování; osvětovým působením ovlivňovat vztah občanů k památkám; prezentovat a propagovat památky; spolupracovat s vlastníky památek; zajistit vhodné využívání památek; navrhovat vytváření systému programů, které pokryjí nejdůležitější záměry památkové péče.

**Zpráva o životním prostředí v Jihomoravském kraji, 2018**

Zprávy o životním prostředí v krajích ČR jsou počínaje rokem 2015 (tedy počínaje Zprávami o životním prostředí v krajích ČR za rok 2014) každoročně zpracovávány na základě zákona č. 123/1998 Sb., o právu na informace o životním prostředí, ve znění pozdějších předpisů. Zprávy o životním prostředí v krajích ČR se zabývají charakteristikou stavu a vývoje životního prostředí v jednotlivých krajích ČR, jejich aktuálními problémy a aktivitami. Představují významný podklad informací pro politické činitele, odborné pracovníky státní a veřejné správy, i pro širokou veřejnost na národní a regionální úrovni. Zpráva hodnotí životní prostředí dle tematických celků. Mezi tyto tematické celky patří ovzduší, voda, příroda a krajina, lesy, zemědělství, průmysl a energetika, doprava a odpady.

### **Koncepce rozvoje cyklistiky v Jihomoravském kraji na období 2016–2023**

Hlavním cílem koncepce je zpracovat aktuální stav rozvoje cyklo dopravy, cykloturistiky, sítě cyklistických tras a cyklostezek v Jihomoravském kraji a navrhnout krátkodobá a dlouhodobá opatření, která povedou k udržení a dalšímu efektivnímu rozvoji cyklistiky na území Jihomoravského kraje v období let 2016–2023. Při návrhu opatření byl brán zřetel na těchto pět oblastí: bezpečnost dopravy cyklistů; infrastruktura pro cyklisty; realizace a údržba páteřní sítě cyklotras; marketing a propagace; optimalizace, údržba a realizace značení.

#### Vybrané cíle ochrany životního prostředí a veřejného zdraví:

- Navyšovat bezpečnost cyklistů budováním cyklostezek a komunikací vhodných pro cyklisty.
- Realizovat významné projekty na území kraje.

### **Územní studie krajiny ORP Blansko, 2019**

Územní studie krajiny je zpracována ve dvou částech – analytické a návrhové. Návrhová část studie rozčleňuje zájmové území do 30 individuálních krajinných jednotek – krajinných okrsků odrážející jedinečnost dílčích částí zájmového území. Tyto jednotky dále na základě příbuznosti sdružuje do „skupin“, pro které stanovuje cílové vize krajiny. Cílovou vizi formulují „zásady utváření krajiny – využití a podpora potenciálu území“, spolu s „požadavky na základní způsoby využití území“ (zemědělství, lesnictví, vodní hospodářství, urbanizace, infrastruktura, rekreace a cestovní ruch). Na cílovou vizi krajiny navazuje návrh rámcových podmínek a doporučení pro opatření v území, které rozvádí detaily požadavků na jevy v jednotlivých krajinných okrscích. Cílové charakteristiky jsou stanoveny také v ZÚR Jihomoravského kraje na základě vymezení typů krajin podle stanovených cílových charakteristik. Územní studie tento přístup rozpracovává v detailnějším měřítku, na základě, kterého pak přístup k utváření specifických částí území definuje.

### **Plán péče o CHKO Moravský kras na období 2018–2027**

Plán péče o CHKO je odborný a koncepční dokument ochrany přírody, který na základě údajů o dosavadním vývoji a současném stavu zvláště chráněného území navrhuje opatření na zachování nebo zlepšení stavu předmětu ochrany ve zvláště chráněném území. Plán péče slouží jako podklad pro jiné druhy plánovacích dokumentů a pro rozhodování orgánů ochrany přírody. Dlouhodobým cílem ochrany přírody a krajiny v CHKO je ochrana všech hodnot krajiny, jejího vzhledu a jejích typických znaků, přírodních funkcí i přírodních hodnot krajiny. V ochraně přírody je pozornost zaměřena na zachování, ochranu a rozvoj všech vyskytujících se přirozených lesních i nelesních společenstev, udržování druhové pestrosti území péčí o cenná společenstva, udržování, příp. vytváření vhodných životních podmínek pro vzácné a chráněné druhy rostlin.

#### Vybrané cíle ochrany životního prostředí a veřejného zdraví:

- Chránit hodnoty krajiny, její vzhled i typické znaky, přírodní funkce i přírodní hodnoty krajiny.
- Zachovat a chránit přirozená společenstva, udržovat druhovou pestrost území a vytvářet vhodné životní podmínky pro vzácné a chráněné druhy rostlin.

### **Plán odpadového hospodářství města Adamov na období 2017–2025**

Plán odpadového hospodářství město zpracovává jako původce odpadů na základě ustanovení § 44 zákona č. 185/2001 Sb., o odpadech, v platném znění. POH města musí být v souladu se závaznou částí Plánu odpadového hospodářství Jihomoravského kraje. Odpadové hospodářství města Adamov je tak v částečném souladu s hlavními cíli POH Jihomoravského kraje. Pro naplnění dlouhodobých cílů právní úpravy ČR a EU, zejména požadavku na výrazné snížení množství skládkovaných biologicky rozložitelných komunálních odpadů (BRKO) do roku 2020, ukončení skládkování směsných komunálních odpadů od r. 2024 a udržení či zvýšení požadovaného podílu využitých odpadů, je nutné nadále posilovat systém odděleného sběru bioodpadů, papíru, plastů a skla.

### **3 ÚDAJE O SOUČASNÉM STAVU ŽIVOTNÍHO PROSTŘEDÍ V ŘEŠENÉM ÚZEMÍ A JEHO PŘEDPOKLÁDANÉM VÝVOJI, POKUD BY NEBYLY UPLATNĚNY ZMĚNY ÚZEMNÍHO PLÁNU ADAMOV**

Město Adamov se nachází severně od města Brna na hranici Moravského krasu ve vzdálenosti 13 km od Brna a 7 km jižně od Blanska, které je pro Adamov obcí s rozšířenou působností. Území města se rozkládá v údolí kolem řeky Svitavy, při ústí Křtinského potoka. Město tvoří dvě oddělené části na obou březích řeky Svitavy a s ní souběžně probíhající železniční trati Brno – Svitavy – Česká Třebová. Na levém břehu se rozkládá historicky starší průmyslová část města, na pravém břehu převažuje funkce obytná. Zastavěnou část města ze všech stran je obklopují lesnaté stráně. Katastrální výměra města je 378 ha. Společné katastrální hranice má Adamov s k.ú. Vranov u Brna, Bílovice nad Svitavou, Babice nad Svitavou, Habrůvka a Olomučany.

#### **3.1 OBYVATELSTVO A LIDSKÉ ZDRAVÍ**

##### **Obyvatelstvo a bydlení**

Město Adamov je považováno za součást Brněnské aglomerace. K datu 31. 12. 2021 bylo v Adamově evidováno 4 429 obyvatel, přičemž průměrný věk činí 43,5 let. Za posledních 10 let, tedy od roku 2011 došlo k úbytku 154 obyvatel. Od roku 2016 bylo v Adamově dokončeno 27 bytů.

##### **Bezpečnost a zdraví obyvatel**

O bezpečnost a zdraví obyvatel v Adamově se stará Městská policie Adamov a Jednota sboru dobrovolných hasičů Adamov spolu s Pečovatelskou službou města Adamova.

##### **Hluková zátěž obyvatelstva a vibrace**

Určitý zdroj hluku a vibrací představuje ve městě doprava, jak silniční, tak železniční. Městem prochází silnice II/374 Adamov – Bílovice nad Svitavou – Brno, která však není významně dopravně zatížena. Dle celostátního sčítání dopravy v roce 2010 byl prokázán průměrný průjezd 1 862 vozidel/den, v roce 2016 886 vozidel /den a v roce 2020 1123 vozidel/den. Významnější provoz je po železnici. Městem prochází železniční trať č. 260 Brno – Česká Třebová, která je součástí páteřního systému pro veškerou železniční dopravu s možností dosahovat v tomto úseku až rychlosti 140 km/h. V dnešní době probíhá na úseku trati mezi Brnem a Blanskem rozsáhlá rekonstrukce. Po dokončení rekonstrukce lze očekávat nižší zatížení okolí trati hlukem a vibracemi z projíždějících vlaků, než tomu bylo doposud.

##### **Nakládání s odpady**

Ve městě Adamov bylo v roce 2015 vyprodukováno přibližně 1 557 tun odpadů, z toho bylo 1 345 tun odpadů využito. K využití odpadů dochází především jejich přeměnou v energii ve spalovně SAKO Brno a.s. Ve městě je zaveden systém separovaného sběru odpadu ve sběrných nádobách nebo je možné odpad odevzdat ve sběrném dvoře. Biologicky rozložitelný komunální odpad je skládkován.

##### **Ekologické zátěže a kontaminované plochy**

Dle systému evidence kontaminovaných míst SEKM jsou na území města Adamov evidována dvě kontaminovaná místa. Prvním je rekultivovaná skládka TKO U hřbitova a druhým jsou Adamovské strojírny jako kontaminovaný areál. Částí pak do území při jižní hranici katastrálního území zasahuje ještě rekultivovaná skládka Bílovice nad Svitavou.

### 3.2 BIOLOGICKÁ ROZMANITOST, FAUNA, FLORA

#### **Biologická rozmanitost, fauna a flora**

Regionálně fytogeografické členění ČR řadí území Adamova do fytogeografického obvodu Českomoravské Mezofytikum, zastoupenému většinou k.ú. Adamov fytogeografickým okresem 68 – Moravské podhůří Vysočiny, který sousedí na východní hranici s fytogeografickým okresem 70 – Moravský kras, ke kterému náleží část Josefovského údolí.

Rostlinný pokryv, který je pro tuto oblast přirozený a který by se zde vytvořil za předpokladu vyloučení jakékoliv další činnosti člověka, je na většině území černýšová dubohabřina (*Melampyro nemorosi* – *Carpinetum*), v severovýchodní části území ostrčicová dubohabřina (*Carici pilosae Carpinetum*).

V údolí Svitavy a ve střední části Moravského krasu jsou nejrozšířenějším lesním biotopem květnaté bučiny. Převažují hlavně porosty asociace *Melico uniflorae*-Fagetum s podrostem strdivky jednokvěté. Vzácně na hlubších půdách se vyskytují i porosty blízké karpatské asociaci *Carici pilosae*-Fagetum s podrostem ostrčice chlupaté. V inverzních polohách Josefského údolí lze nalézt i asociaci *Dentario enneaphylli*-Fagetum – bučiny s kyčelnicí devítilistou. V zaříznutých údolích, žlábkách a na prudkých skeletnatých svazích přecházejí bučiny v suťové lesy. Nejhojnější jsou v zúžených inverzních částech kaňonu Svitavy v okolí PR Jelení skok. Na skeletnatých svazích v území rostou dubohabřiny. Jsou řazeny k hercynskému typu, tvoří však nápadné přechody ke karpatským porostům.

Spektrum dřevin je velmi široké. Nejrozšířenější dřevinou je buk lesní (*Fagus sylvatica*), na svazích s příměsí javoru klenu (*Acer pseudoplatanus*), javoru mleče (*Acer platanoides*), jasanu ztepilého (*Fraxinus excelsior*) a jilmu drsného (*Ulmus glabra*). Dále se vyskytují lípa srdčitá (*Tilia cordata*) a velkolistá (*T. platyphyllos*).

V celé oblasti Dražanské vrchoviny jsou pro živočichy příznivé ekologické podmínky, nachází se zde široké množství druhů. Druhy podléhající ochraně jsou popsány níže. Z ostatních druhů se pak v území vyskytují z šelem např. kuna lesní (*Martes martes*), kuna skalní (*Martes foina*), jezevec lesní (*Meles meles*), liška obecná (*Vulpes vulpes*), z dravců káně lesní (*Buteo buteo*), jestřáb lesní (*Accipiter gentilis*), krahujec obecný (*Accipiter nisus*), včelojed lesní (*Pernis apivorus*) a další. Z ostatních ptáků jsou to sovy: kalous ušatý (*Asio otus*), pušтік obecný (*Strix aluco*), sýček obecný (*Athene noctua*), výr velký (*Bubo bubo*), sova pálená (*Tyto alba*), šplhavci: strakapoud velký (*Dendrocopos major*), datel černý (*Dryocopus martius*), žluna zelená (*Picus viridis*) a různé druhy pěvců. Hojná je též spárkatá zvěř, např. srnec obecný (*Capreolus capreolus*), jelen evropský (*Cervus elaphus*), muflon evropský (*Ovis musimon*) a prase divoké (*Sus scrofa*).

#### **Ochrana přírody**

V území se vyskytují CHKO Moravský kras, Národní přírodní rezervace Býčí skála a dvě evropsky významné lokality soustavy NATURA 2000 – EVL CZ0624130 Moravský kras a EVL CZ0624132 Údolí Svitavy.

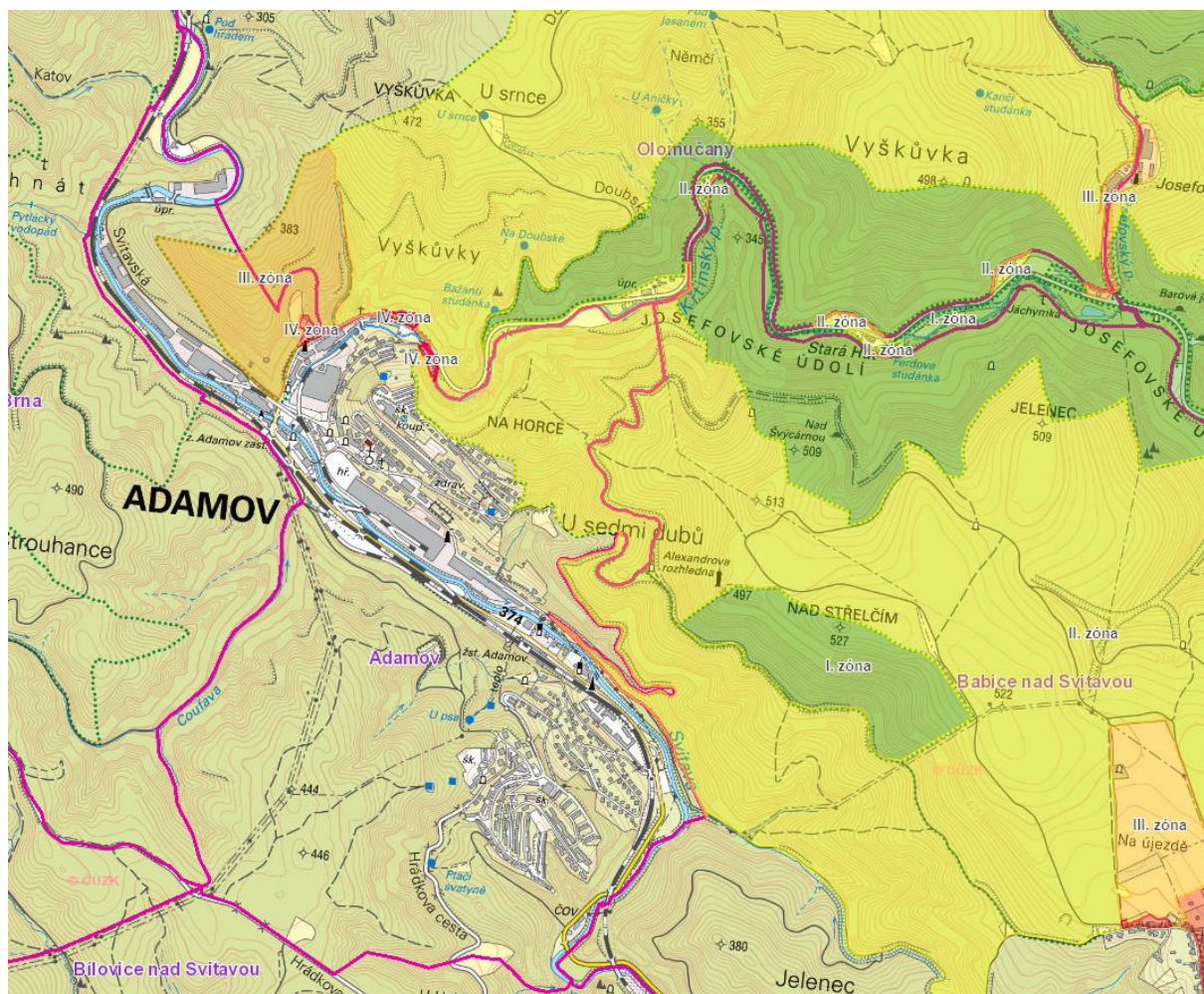
#### CHKO Moravský kras

Chráněná krajinná oblast byla zřízena v roce 1956 a nově vyhlášena v roce 2019. Moravský kras je největší a nejlépe vyvinuté krasové území v Českém masívu. Rozkládá se na ploše 92 km<sup>2</sup> a zaujímá téměř 24 km dlouhý a 2–6 km široký pruh zkrasovělých devonských vápenců.

Specifické ekologické podmínky krasového území, zejména živný vápencový poklad, teplotní a světelné podmínky, určují výskyt rostlinných a živočišných společenstev. Typickým jevem, který odlišuje území Moravského krasu od jiných oblastí ČR, je výskyt řady karpatských rostlinných a živočišných druhů,

jejichž přítomnost dokazuje úzkou vazbu Moravského krasu a Karpat v době ledové. Území CHKO Moravský kras je z větší části pokryto lesem. V jižní části jsou to dubové a dubohabrové lesy. Ve střední části převažují bučiny, které byly v severní části na značných plochách nahrazeny druhotnými smrkovými monokulturami.

Území CHKO je v závislosti na žádoucím způsobu ochrany rozděleno do čtyř zón ochrany. Do k.ú. Adamova zasahují všechny zóny. I. zóna je nej přísněji chráněná část území CHKO Moravský Kras. Na jejím území je zakázáno umísťovat a povolovat nové stavby, u stávajících staveb lze provádět běžnou údržbu. Do k.ú. Adamova zasahuje v Josefovském údolí. II. zóna zahrnuje území s výraznými přírodními hodnotami a biotopy. Stavby nebo opatření lze realizovat pouze v souladu s charakterem území (dočasná oplocení, ohradníky, dočasné přístřešky), jiné stavby lze umístit pouze jsou-li v souladu s územním plánem. Pro stavby mimo zastavěná území je potřebná výjimka ze stanovených zákazů. Do k.ú. Adamova zasahuje v severovýchodní části území mimo zastavěné území města. III. zóna zahrnuje zemědělsky obhospodařované území. Stavby nebo opatření lze umísťovat pouze v souladu s charakterem území (stavby pro zemědělství), k rozvoji je vhodné využít především urbanizované plochy (brownfields), v území lze realizovat stavby v souladu s územním plánem. Do k.ú. Adamova zasahuje nad areálem Adast System v severní části území. IV. zóna zahrnuje plochy sídel a města na území CHKO. Umísťování a realizace staveb a záměrů se řídí územním plánem. Správa CHKO posoudí, zda navrhovaná stavba odpovídá podmínkám výstavby v CHKO a zda jsou tyto podmínky dostatečně obsaženy v daném územním plánu. Do k.ú. Adamova zasahuje při ulici Mírová.



Zonace CHKO Moravská kras (zdroj: aopkcr.maps.arcgis.com/)

### Národní přírodní rezervace Býčí skála

Vymezení národní přírodní rezervace o rozloze 182 ha se shoduje s vymezením I. zóny CHKO Moravský kras. Jedná se o druhově bohatá přírodní společenstva dubového, bukovo-dubového, dubovo-bukového a bukového vegetačního stupně, vzniklá převážně působením přírodních sil v údolí Křtinského potoka ve střední části Moravského krasu, a rovněž krasové jevy a jeskyně.

### EVL CZ0624130 Moravský kras

EVL Moravský kras je rozsáhlá oblast o rozloze cca 6 485 ha, jejichž posláním je ochrana krasových jevů a přírodě blízkých lesních biotopů. Předmětem ochrany EVL Moravský kras jsou hadinec nachový (*Echium russicum*), koniklec velkokvětý (*Pulsatilla grandis*), kovařík (*Limoniscus violaceus*), netopýr brvitý (*Myotis emarginatus*), netopýr černý (*Barbastella barbastellus*), netopýr velkouchý (*Myotis bechsteini*), netopýr velký (*Myotis myotis*), přástevník kostivalový (*Callimorpha quadripunctaria*), střevíčník pantoflíček (*Cypripedium calceolus*), šikoušek zelený (*Buxbaumia viridis*), vranka obecná (*Cottus gobio*) a vrápenec malý (*Rhinolophus hipposideros*). Chráněnými typy přírodních stanovišť jsou zejména subpanonské stepní trávníky, vápnitě sutě pahorkatin a horského stupně, lesy svazu Tilio-Acerion na svazích, sutích a v roklicích, smíšené jasanovo-olšové lužní lesy temperátní a boreální Evropy (*Alno-Padion*, *Alnion incanae*, *Salicion albae*), panonské dubohabřiny a panonské šípákové doubravy.

### EVL CZ0624132 Údolí Svitavy

Evropsky významná lokalita soustavy Natura 2000 se rozkládá, jak již název napovídá, v údolí řeky Svitavy. Její celková rozloha je cca 1 205 ha, chráněným druhem je kovařík fialový (*Limoniscus violaceus*) a chráněnými typy přírodních stanovišť jsou chasmodytická vegetace silikátových skalnatých svahů, bučiny asociace Asperulo-Fagetum, dubohabřiny asociace Galio-Carpinetum a lesy svazu Tilio-Acerion na svazích, sutích a v roklicích.

### **Migrace**

Severní a východní část k.ú. Adamova spadá do jádrového území biotopu zvláště chráněných druhů velkých savců, západní a jižní část území je součástí migračního koridoru. Tedy celé nezastavěné území Adamova je pro migraci velkých savců důležitým územím.

## **3.3 HORNINOVÉ PROSTŘEDÍ A PŮDA**

### **3.3.1 Horninové prostředí**

#### **Geologie a geomorfologie**

Geomorfologicky náleží území města Adamova do hercynského systému, provincie Česká vysočina, subprovincie Česko-moravská soustava, oblast Brněnská vrchovina, celek Dražanská vrchovina. Většina plochy katastrálního území leží v podcelku Adamovská vrchovina v okrscích Soběšická vrchovina, Vyškůvka a Řícmansko-kanický prolom. Východní část k.ú. Adamov patří k podcelku Moravský kras s okrskem Ochozské plošiny.

Adamovskou vrchovinu tvoří především žula a granodiorit. Většinu plochy území města Adamova je budována granodiority brněnské vyvřeliny, což jsou magmatické horniny proterozoioka, především ambibol biotický granodiorit a šedý biotický granodiorit. V třetihorách byla Adamovská vrchovina rozrušena třetihorními tektonickými pohyby a činností řek. Moravský kras je tvořen především prvohorními devonskými vápenci. Nejrozšířenějším typem jsou vápence tzv. macošského souvrství, které jsou chemicky čisté a umožňují plný rozvoj krasových fenoménů. Podkladem vápencových usazenin jsou načervenalé slepence a jílovce tzv. bazální klastika. Sedimentovaly v prvohorním moři v období před rozmachem organismů s vápennými schránkami. Reliéf Moravského krasu vzniká



v důsledku rozpouštění hornin a postupně se tak vytváří typická krajina s povrchovými a podzemními krasovými jevy. Na západním okraji Moravského krasu převažuje granodiorit brněnského masivu (údolí Svitavy, Arnoštovo údolí a část Josefovského údolí).

### **Radonový index**

Radonový index geologického podloží určuje míru pravděpodobnosti, s jakou je možno očekávat úroveň objemové aktivity radonu v dané geologické jednotce. Hlavním zdrojem radonu, pronikajícího do objektů, jsou horniny v podloží stavby. Radonový index je klasifikován třemi základními kategoriemi – nízká, střední a vysoká a jednou přechodnou kategorií – nízká až střední. Území Adamova se vyznačuje četnými tektonickými zlomy a středním radonovým indexem, v údolí toků pak přechodným radonovým indexem.

### **Přírodní zdroje, nerostné bohatství, poddolovaná a sesuvná území**

V k.ú. Adamov nejsou evidována ložiska nerostných surovin, důlní činnost ani plochy sesuvů. V místech zařízeného Josefovského údolí je evidována řada řícení. V území je evidováno jedno poddolované území v jihozápadní části území po těžbě železné rudy.

### **3.3.2 Půda (ZPF a PUPFL)**

Na podkladu vyvěřelých hornin Adamovské vrchoviny se vytvořilo několik půdních typů. Pedologicky spadá lokalita do regionu hnědých půd. Na mírných svazích je velmi rozšířená kambizem modální, v údolí Svitavy a v okolí menších toků se vyskytují půdy nivních sedimentů: fluvizem modální, glej modální a pseudoglej. V Moravském krasu na svahovinách vápencových hornin převládá půdní typ rendzina modální. Podíl zemědělské půdy z celkové výměry k.ú. Adamov činí pouze 5,8 %. Naopak lesní pozemky zaujímají z celkové výměry 60,6 %. Zejména se jedná o lesy zvláštního určení.

### **Ekologická stabilita území a eroze**

Ekologická stabilita území je nejvíce ovlivněna skladbou pokryvu povrchu daného území a jeho sklonitostí. Jak vyplynulo výše, více jak polovina území k.ú. Adamov je pokryta lesy. Nicméně se jedná o velmi sklonitý terén, kdy se řešené území nachází v zařízeném údolí řeky Svitavy a na stráních svažujících se strmě dolů k vodnímu toku. Koeficient ekologické stability tak pro území činí 2,4. Strmé svahy mohou být ohroženy vodní a větrnou erozí. Velmi silné ohrožení erozí je dle dat Ministerstva zemědělství evidováno zejména v zastavěném území sídlišť při severním a jižním okraji města spolu s okolím železniční zastávky Adamov – zastávka.

## **3.4 VODNÍ REŽIM**

### **Povrchové vody**

Řešené území se nachází v povodí řeky Dyje. Hlavním vodním útvarem, který je určující pro jeho reliéf, je řeka Svitava, která mezi Blanskem a Brnem proráží hlubokým úzkým údolím okraj Moravského krasu. Svitava (hydrologické pořadí 4-15-02-001) pramení severozápadně od města Svitavy u obce Javorník, odkud teče převážně jižním směrem a ústí v Brně zleva do Svatky. V Adamově se do Svitavy z levé strany vlévá Křtinský potok, který pramení u obce Bukovina u Křtin. Od Křtin protéká hlubokým údolím Moravského krasu, které se nazývá Křtinské údolí a následně Josefovským údolím. Z pravé strany přibírá Svitava v Adamově Coufavu, které přitéká po západní hranici katastrálního území, u jižní hranice přítok Čertův žleb a na severu Pytlácký potok. Pro řešené území je charakteristické množství studánek.

Řeka Svitava a Křtinský potok jsou významnými vodními toky podle vyhlášky č. 178/2012 Sb., kterou se stanoví seznam významných vodních toků a způsob provádění činnosti souvisejících se správou vodních toků. Podle nařízení vlády č. 71/2003 Sb. je Svitava na svém středním toku (60,2. až 15,9. říční km) a její přítoky včetně Křtinského potoka a Coufavy povrchovou vodou vhodnou pro život a reprodukci původních druhů ryb a dalších vodních živočichů – lososové vody, platí proto pro ně ukazatele a hodnoty jakosti, dané Přílohou č. 1 nařízení 71/2003 Sb.

### **Podzemní vody**

Podzemní vody v řešené oblasti patří ke dvěma hydrogeologickým rajónům základní vrstvy, kterými jsou 6630 Moravský kras ve východní části a 6570 Krystalinikum brněnské jednotky.

Oba tyto rajony jsou z hlediska chemického stavu útvaru hodnoceny v nevyhovujícím stavu způsobeným výskytem pesticidů, v případě Krystalinika brněnské jednotky i výskytu NO<sub>3</sub>.

### **Chráněné oblasti přirozené akumulace vod (CHOPAV)**

CHOPAV jsou vodním zákonem definovány jako oblasti, které pro své přírodní podmínky tvoří významnou přirozenou akumulaci vod. V těchto oblastech se vodním zákonem, v rozsahu stanoveném nařízením vlády, zakazuje:

- (a) zmenšovat rozsah lesních pozemků,
- (b) odvodňovat lesní pozemky,
- (c) odvodňovat zemědělské pozemky,
- (d) těžít rašelinu,
- (e) těžít nerosty povrchovým způsobem nebo provádět jiné zemní práce, které by vedly k odkrytí souvislé hladiny podzemních vod,
- (f) těžít a zpracovávat radioaktivní suroviny,
- (g) ukládat radioaktivní odpady.

Vláda tyto oblasti vyhláší nařízením. Do řešeného území nezasahuje žádná Chráněná oblast přirozené akumulace vod.

### **Zranitelné oblasti**

Kvality vod se zejména výrazně dotýká zemědělské hospodaření. Směrnice Rady Evropy 91/676/EHS0 (nitratová směrnice) přijatá Evropskou unií v roce 1991 má za cíl snížit znečištění vod způsobené nebo vyvolané dusičnany ze zemědělských zdrojů a zajistit tak dostatek pitné vody. Pro uplatnění nitratové směrnice v podmínkách ČR bylo požadavkem vymezit na základě monitoringu znečištěných nebo znečištění ohrožených povrchových a podzemních vod zranitelné oblasti, což bylo provedeno nařízením vlády č. 103/2003 Sb. o stanovení zranitelných oblastí a o používání a skladování hnojiv a statkových hnojiv, střídání plodin a provádění protierozních opatření v těchto oblastech (předpis byl zrušen nařízením vlády č. 262/2012). Pro hospodaření ve zranitelných oblastech je stanoven tzv. akční program, zahrnující povinná opatření pro používání a skladování hnojiv, střídání plodin, provádění protierozních opatření apod.

Zranitelné oblasti jsou území, kde se vyskytují:

- povrchové nebo podzemní vody, zejména využívané nebo určené jako zdroje pitné vody, v nichž koncentrace dusičnanů přesahuje hodnotu 50 mg/l nebo mohou této hodnoty dosáhnout,
- povrchové vody, u nichž v důsledku vysoké koncentrace dusičnanů ze zemědělských zdrojů dochází nebo může dojít k nežádoucímu zhoršení jakosti vody.

Řešené území neleží ve zranitelné oblasti dle nařízení vlády č. 262/2012 Sb., o stanovení zranitelných oblastí a akčním programu.

#### **Citlivé oblasti**

Celé území ČR je vyhlášeno za citlivou oblast, tedy i k.ú. Adamova.

#### **Vodní zdroje**

Na území Adamova se nevyskytují vodní zdroje.

#### **Záplavová území a ochrana před povodněmi**

Řeka Svitava má na svém toku od ústí do řeky Svratky po 64,313 říční km, tj. včetně k.ú. Adamov, stanoveno záplavové území pro průtoky Q5, Q20 a Q100.

### **3.5 KLIMA A OVZDUŠÍ**

#### **3.5.1. Klima**

##### **Základní klimatické charakteristiky**

Z hlediska klimatických poměrů leží město v mírně teplé oblasti. Klimatické podmínky jsou dány nadmořskou výškou a orografickými poměry řešeného území, které podle klimatologické charakteristiky (Quitt, 1971) spadá do teplé oblasti MT 11 a výše položené partie Moravského krasu do MT 10.

Pro řešené území jsou charakteristické teplotní inverze, kdy v údolních polohách je výrazně chladněji než na výše položených terénních hranách a plošinách. Způsobují je především radiční poměry různě orientovaných svahů a stékání chladného vzduchu do nižších poloh.

#### **3.5.2. Ovzduší**

##### **Bodové a liniové zdroje znečištění**

V Adamově je lokalizováno osm stacionárních zdrojů emisí REZZO1. Jedná se o Adast System a.s. – lakovny Adamov, (emise: tuhé znečišťující látky, oxidy dusíku, oxid uhelnatý, organické látky vyjádřené jako TOC); ADAVAK, s.r.o. (emise: oxid dusíku, oxid uhelnatý); ČEZ Energo, s.r.o. – kogenerační jednotka Adamov (emise: oxid dusíku, oxid uhelnatý); Eden Europe, s.r.o. Adamov (emise: tuhé znečišťující látky, oxidy dusíku, oxid uhelnatý, těkavé organické látky VOC); Galvanovna Adafinish, s.r.o. (emise: oxid dusíku, oxid uhelnatý, chrom šestimocný, plynné sloučeniny chloru vyjádřené jako chlorovodík); KAPITÁNKA, spol. s r.o. – prášková lakovna Adamov (emise: tuhé znečišťující látky, oxidy dusíku, oxid uhelnatý, organické látky vyjádřené jako TOC); TENZA cast, a.s. a TENZA cast, a.s. 55 (emise: tuhé znečišťující látky, zinek a jeho sloučeniny, vyjádřené jako Zn).

Určitý zdroj znečištění ovzduší představuje ve městě Adamov doprava. Městem prochází silnice II/374 Adamov – Bílovice nad Svitavou – Brno, která však není významně dopravně zatížená. Celostátní sčítání dopravy v roce 2020 prokázalo na této komunikaci průměrný průjezd 1123 vozidel denně. Z toho většinu tvoří osobní vozidla – 918 vozidel denně. Oproti výsledkům sčítání z roku 2016 se tak jedná o nárůst dopravy o 237 vozidel denně.

##### **Oblasti se zhoršenou kvalitou ovzduší vzhledem k imisním limitům pro ochranu zdraví**

Podle § 7 odstavce 4 zákona o ochraně ovzduší č. 86/2002 Sb., ve znění pozdějších předpisů, zveřejňuje Ministerstvo životního prostředí ve Věstníku MŽP každoročně seznam zón a aglomerací, v kterých jsou vymezeny oblasti se zhoršenou kvalitou ovzduší. Oblasti se zhoršenou kvalitou ovzduší jsou území, kde

je překročena hodnota imisního limitu u jedné nebo více znečišťujících látek. Imisní limity jsou stanoveny pro oxid siřičitý, částice frakce PM<sub>10</sub>, oxid dusičitý, olovo, oxid uhelnatý a benzen. Cílové limity pro ochranu lidského zdraví jsou stanoveny pro kadmium, arsen, nikl, benzo(a)pyren (indikátor znečištění polycyklickými aromatickými uhlovodíky), troposférický ozon a nově též částice frakce PM<sub>2,5</sub> v městských pozadových lokalitách (nařízení vlády 42/2011 Sb. ze dne 2.2.2011).

Podle ročenky Českého hydrometeorologického ústavu Znečištění ovzduší na území České republiky v roce 2020 nebyly v rámci území obce s rozšířenou působností Blansko překračovány imisní limity ani cílové imisní limity znečišťujících látek v ovzduší. Tak jako na většině území ČR je na ploše ORP Blansko překračován cílový limit pro ochranu zdraví vzhledem k troposférickému ozonu. Vznik přízemního ozonu je výsledkem řetězce fotochemických reakcí tzv. prekurzorů emisí, kterými jsou těkavé organické látky v ovzduší (VOC) s oxidy dusíku (NOx). Většina těchto látek je produkována mobilními zdroji, tj. dopravou, ale jako prekurzory působí též přírodní těkavé látky (izopren, izoprenoidy), produkované např. lesními ekosystémy.

### 3.6 PŘÍRODA A KRAJINA

#### Krajina a krajinný ráz

Město Adamov bylo vybudováno v údolí uprostřed lesů a jeho krajinný pokryv tak tvoří prakticky pouze umělé povrchy obklopené lesem, převážně listnatým nebo smíšeným.

Krajinný ráz je kategorií smyslového vnímání, je utvářen přírodními a kulturními prvky, složkami a charakteristikami, jejich vzájemným uspořádáním, vazbami a projevy v krajině. Krajinný ráz v České republice a popis krajiny z hlediska jejich přírodních, socioekonomických a kulturněhistorických vlastností je hodnocen s použitím třech rámcových krajinných typologických řad (Rámcové krajinné typy, Löw a kol., 2006):

- rámcové typy sídelních krajin
- rámcové typy využití krajin
- rámcové typy georeliéfu krajin.

Z hlediska této typologie se katastrální území Adamov rozkládá především v krajině zaříznutých údolích, které tvoří údolí řeky Svitavy. Josefovské údolí již patří ke krasovým krajinám a malá jihozápadní část řešeného území se řadí ke krajinám vrchovin Hercynia. Podle využití je k.ú. Adamov lesní krajinou, z hlediska typu sídelních krajin se jedná o krajinu vrcholně středověké kolonizace Hercynia.

Území spadá do dvou oblastí krajinného rázu, a to do oblasti Údolí Svitavy a oblasti Povodí Křtinského potoka. Dle Územní studie krajiny SO ORP Blansko se na katastrálním území Adamova vyskytují tři vymezené krajinné okrsky – Adamovské údolí, Adamovské lesy a Svitavské údolí. Konkrétní opatření pro zachování hlavních charakteristik jednotlivých okrsků ze studie nevyplývají.

#### Územní systém ekologické stability

Územní systém ekologické stability (dále ÚSES) je podle § 3 písmene a) zákona č. 114/1992 Sb. o ochraně přírody a krajiny vzájemně propojený soubor přirozených i pozměněných, avšak přírodě blízkých ekosystémů, které udržují přírodní rovnováhu. Hlavním smyslem ÚSES je posílit ekologickou stabilitu krajiny zachováním nebo obnovením stabilních ekosystémů a jejich vzájemných vazeb.

Územní systém ekologické stability je celistvá síť, tvořená biocentry a biokoridory, které se podle významu, kvality a plochy rozlišují na nadregionální, regionální a lokální. Biocentra zabezpečují prostor pro vývoj populací rostlin a živočichů typických pro odpovídající ekosystémy. Jsou to oblasti umožňující trvalé přežití vybraných taxonů (tj. skupin konkrétních organismů) tím, že jim poskytují

dostatečné potravní i úkrytové možnosti. Biokoridor je lineární úsek krajiny, který umožňuje migraci organismů mezi jednotlivými biocentry.

V k.ú. Adamov jsou zastoupeny nadregionální i regionální skladebné části ÚSES. Jedná se o:

- Nadregionální biocentrum NRBC 31 Josefské údolí
- Nadregionální biokoridor K 129 MB
- Nadregionální biokoridor K 129 MH
- Regionální biocentrum RBC 363 Jelení skok
- Regionální biokoridor RK 1468A
- Regionální biokoridor RK 1468B
- Regionální biokoridor RK 1468C

### **Významné krajinné prvky**

V pojetí zákona č. 114/92 Sb. o ochraně přírody a krajiny, § 3 jsou to „ekologicky, geomorfologicky nebo esteticky hodnotné části krajiny, které utvářejí její vzhled nebo přispívají k udržení její stability“. Významnými krajinnými prvky (dle § 3 zákona) jsou v podmínkách řešeného území lesy, vodní toky, údolní nivy.

### **Památné stromy**

V k.ú. Adamov se nevyskytují žádné evidované památné stromy.

## **3.7 KULTURNÍ DĚDICTVÍ, HMOTNÉ STATKY**

### **Kulturní dědictví**

Město Adamov má bohatou minulost, historie osídlení řešeného území sahá až do pravěku. Dokládají to archeologické nálezy, z nichž nejvýznamnější je blízká archeologická lokalita Býčí skála s nálezy z doby cca 500 let př. n. l., která je lokalizována v k.ú. Habrůvka. Památky zanechalo také rané slovanské osídlení i středověk. Pro město se stal důležitý rozmach železářství, kterému přispělo kolem roku 1743 vybudování dřevouhelné Františčíny huti u Křtinského potoka. U huti pak vznikla dělnická kolonie a osady Josefov a Karlov. V roce 1971 byl areál Staré huti v Josefovském údolí prohlášen ministerstvem kultury za památkovou rezervaci a železárna Stará huť je od roku 2014 národní kulturní památkou.

Kulturními památkami v Adamově je rovněž hřbitov, fara a kostel sv. Barbory, ve kterém je umístěn Světelský oltář, který byl v roce 2010 prohlášen národní kulturní památkou. Jedná se o dřevěný pozdněgotický oltář z doby po roce 1517.

Archeologické lokality typu I nebo II jsou území s pozitivně prokázaným a dále bezpečně předpokládaným výskytem archeologických nálezů nebo území, na němž nebyl doposud pozitivně prokázán výskyt archeologických nálezů, ale určité indicie mu nasvědčují. Do k.ú. Adamov zasahují dvě archeologické lokality typu I Jáchymka – Evina jeskyně a zaniklá sklárna Josephstahl.

Celé katastrální území je nutné pokládat za území s archeologickými nálezy ve smyslu § 22, odst. 2 zákona č. 20/1987Sb., o státní památkové péči, v platném znění.

### **Rekreace a cestovní ruch**

Území města Adamov je umístěno při železniční trati s častými spoji z Brna na pomezí Moravského krasu. Stává se tak významným počátečním nebo koncovým bodem pro turisty. Turistické trasy vedou z Adamova do všech směrů a nabízí navštívení nejen přírodních krás okolí Adamova, ale rovněž objevení řady kulturních a technických památek nebo zajímavostí ukrytých v členitém terénu v okolí

Adamova. Vyhledávanými cíli výletníků v okolí Adamova jsou Alexandrova rozhledna, Nový Hrad nebo Máchův památník.

### **3.8 PŘEDPOKLAD VÝVOJE, POKUD BY NEBYLY UPLATNĚNY ZMĚNY AD17, AD18, AD19 A AD20 ÚZEMNÍHO PLÁNU ADAMOV**

V případě, že by nebyly schváleny Změny Ad17, Ad18, Ad19 a Ad20 Územního plánu Adamov, zůstává v platnosti stávající územní plán ve znění posledních změn. Nedošlo by tak k vymezení plochy se zásahem do EVL a PUPFL, zároveň by ale nedošlo k vymezení plochy přestavby, která může mít za následek z kvalitnější části urbanizovaného prostředí v dané lokalitě změnou využití. Rovněž by nedošlo k uvedení územně plánovací dokumentace města do souladu s nadřazenou ÚPD, zejména v případě vymezení koridoru celostátní železniční trati KD3.

### **3.9 VZTAH MEZI UVEDENÝMI OBLASTMI**

Územní plán nebo jeho změny jsou územně plánovací dokumentace, které mají za úkol v území koordinovat zájmy mnoha odlišných oblastí, které si mohou vzájemně odporovat. Obecně nejviditelnějším příkladem je vymezování nové dopravní infrastruktury v okolí města, aby se hlavní zátěž zejména z tranzitní dopravy neodehrávala v centru města a tím nezatěžovala obyvatele hlukem, vibracemi a emisemi do ovzduší, která má však v důsledku za následek zábor půdního fondu nebo přírodních lokalit s bohatou faunou a florou.

Hlavním úkolem územního plánu je tak koordinovat všechny zájmy v území s cílem umožnit aspoň jejich částečný rozvoj a naplnění, aby vzniklo prostředí, ve kterém se vedle sebe v harmonii mohou rozvíjet jak obyvatelstvo se svými dnešními různorodými potřebami, tak příroda a historické památky.

Pro naplnění tohoto úkolu je proto důležité ctít několik zásadních požadavků na rozvoj, kterými jsou zejména:

- proporcionalita a uměřenost,
- harmonie a komplexnost,
- koordinace a synergie,
- soběstačnost a šetrnost,
- regionálnost a kontextualismus.

## **4 CHARAKTERISTIKY ŽIVOTNÍHO PROSTŘEDÍ, KTERÉ BY MOHLY BÝT UPLATNĚNÍM ZMĚN AD 17, AD18, AD19 A AD20 ÚZEMNÍHO PLÁNU ADAMOV VÝZNAMNĚ OVLIVNĚNY**

Kapitola 3 definovala složky životního prostředí a v nich jednotlivé charakteristiky ŽP a lidského zdraví, s uvedením jejich aktuálního stavu. Záměry změn mohou mít potenciální vliv právě na uvedené charakteristiky životního prostředí a veřejného zdraví. Následující kapitola uvádí jednotlivé charakteristiky v rámci složek životního prostředí, které by mohly být záměry změn ovlivněny. Vytváří tak rámec pro hodnocení vlivů záměrů změn a uvádí indikátory na základě kterého je hodnocení provedeno.

### **4.1 SLOŽKOVÁ ANALÝZA**

#### **Obyvatelstvo a lidské zdraví**

V oblasti obyvatelstvo a lidské zdraví mohou mít záměry změn potenciální vliv na tyto charakteristiky:

- hluková zátěž území
- ekologické zátěže

#### **Biologická rozmanitost, fauna, flora**

V oblasti biologické rozmanitosti, fauna a flóra mohou mít záměry změn potenciální vliv na tyto charakteristiky:

- chráněná krajinná oblast
- Natura 2000 – evropsky významná lokalita
- národní přírodní rezervace
- migrační koridor

#### **Horninové prostředí a půda**

V oblasti horninové prostředí a půda mohou mít záměry změn potenciální vliv na tyto charakteristiky:

- poddolovaná území
- zemědělský půdní fond
- pozemky určené k plnění funkcí lesa
- ekologická stabilita
- plochy s výskytem vodní a větrné eroze

#### **Vodní režim**

V oblasti vodního režimu můžou mít záměry změn potenciální vliv na tyto charakteristiky:

- citlivé oblasti
- záplavová území
- podzemní a povrchové vody

### **Klima a ovzduší**

V oblasti klima a ovzduší mohou mít záměry změn potenciální vliv na tyto charakteristiky:

- oblasti s překročenými imisními limity
- znečištění ovzduší

### **Krajina**

V oblasti krajiny mohou mít záměry změn potenciální vliv na tyto charakteristiky:

- územní systém ekologické stability
- významné krajinné prvky
- památné stromy

### **Kulturní dědictví, hmotné statky**

V oblasti kulturní dědictví a hmotné statky mohou mít záměry změn potenciální vliv na tyto charakteristiky:

- archeologické naleziště I. kategorie
- národní kulturní památka
- kulturní památka

## **4.2 PROSTOROVÁ ANALÝZA**

Prostorová analýza byla provedena pomocí GIS analýzy průmětu navrhovaných ploch (zastavitelných a přestavbových) a návrhových koridorů (a to i těch, které vyplývají ze ZÚR JMK) ve vztahu k jednotlivým složkám a dílčím charakteristikám životního prostředí (uvedených v podkapitole 4.1). Pozornost byla věnována i stavovým plochám, které rovněž mohou generovat samostatně nebo ve spojitosti s návrhovými negativní vlivy na jednu nebo více složek životního prostředí nebo lidské zdraví.

Z prostorové analýzy nevzešly žádné charakteristiky životního prostředí, které by mohly být ohroženy.



## **5 SOUČASNÉ PROBLÉMY A JEVY ŽIVOTNÍHO PROSTŘEDÍ, KTERÉ BY MOHLY BÝT UPLATNĚNÍM ZMĚNY ÚZEMNÍHO PLÁNU ADAMOV VÝZNAMNĚ OVLIVNĚNY, ZEJMÉNA S OHLEDEM NA ZVLÁŠTĚ CHRÁNĚNÁ ÚZEMÍ A PTAČÍ OBLASTI**

### **5.1 OBYVATELSTVO A LIDSKÉ ZDRAVÍ**

- růst dopravy na silnici II/374 Adamov – Bílovice nad Svitavou – Brno

Vymezení ploch s potenciálním důsledkem nárůstu dopravy.

### **5.2 BIOLOGICKÁ ROZMANITOST, FAUNA, FLORA**

- zásah do lokality Natura 2000 – evropsky významná lokalita

Vymezení plochy zasahující do EVL Údolí Svitavy.

Vymezenou plochou mohou být dotčeny zejména dubohabřiny asociace Galio-Carpinetum (9170), které patří mezi předměty ochrany evropsky významné lokality Údolí Svitavy (CZ0624132). Na území EVL Údolí Svitavy činí rozloha tohoto habitatu cca 1 066 ha. Záběr o rozloze 0,56 ha tak činí 0,05 % z celkové rozlohy habitatu na území EVL.

### **5.3 HORNINOVÉ PROSTŘEDÍ A PŮDA**

- zábor pozemků určených k plnění funkcí lesa

Vymezení plochy se zábořem PUPFL v rozsahu 0,61 ha.

### **5.4 VODNÍ REŽIM**

- narušení citlivé oblasti

Vymezení ploch v citlivé oblasti.

- změna odtokových poměrů ze zpevněných ploch

Vymezení ploch v lokalitách schopných zasakování dešťových vod.

### **5.5 KLIMA A OVZDUŠÍ**

- existence oblasti s překročenými imisními limity

Vymezení ploch v oblasti s překročenými imisními limity.

## **5.6 KRAJINA**

- narušení oblasti krajinného rázu

Vymezení ploch v oblastech krajinného rázu Údolí Svitavy.

## **5.7 KULTURNÍ DĚDICTVÍ, HMOTNÉ STATKY**

- zásah do archeologická nalezišť ve smyslu § 22, odst. 2 zákona č. 20/1987Sb., o státní památkové péči, v platném znění

Vymezení ploch v území s archeologickými nálezy ve smyslu § 22, odst. 2 zákona č. 20/1987Sb.

## **6 ZHODNOCENÍ STÁVAJÍCÍCH A PŘEDPOKLÁDANÝCH VLIVŮ NAVRHOVANÝCH VARIANT ZMĚN AD17, AD18, AD19 A AD20 ÚZEMNÍHO PLÁNU ADAMOV, VČETNĚ VLIVŮ SEKUNDÁRNÍCH, SYNERGICKÝCH, KUMULATIVNÍCH, KRÁTKODOBÝCH, STŘEDNĚDOBÝCH A DLOUHODOBÝCH, TRVALÝCH A PŘECHODNÝCH, Kladných a záporných; HODNOTÍ SE VLIVY NA OBYVATELSTVO, LIDSKÉ ZDRAVÍ, BIOLOGICKOU ROZMANITOST, FAUNU, FLORU, PŮDU, HORNINOVÉ PROSTŘEDÍ, VODU, OVZDUŠÍ, KLIMA, HMOTNÉ STATKY, KULTURNÍ DĚDICTVÍ VČETNĚ DĚDICTVÍ ARCHITEKTONICKÉHO A ARCHEOLOGICKÉHO A VLIVY NA KRAJINU**

### **6.1 ROZSAH A ZPŮSOB ZHODNOCENÍ VLIVŮ ZMĚN ÚZEMNÍHO PLÁNU ADAMOV NA ŽIVOTNÍ PROSTŘEDÍ A VEŘEJNÉ ZDRAVÍ**

#### **6.1.1 Věcný rozsah zhodnocení**

Zhodnocení bylo provedeno pro vybraný obsah výrokové části změny Ad17, Ad18, Ad19 a Ad20 Územního plánu Adamov, jak je uveden v kapitole č. 1.

Hodnoceny pro potenciální výskyt všech uvedených typů vlivů na složky životního prostředí a veřejného zdraví byly záměry zastavitelné plochy dopravní infrastruktury DP54 pro dopravu v klidu a plochy přestavby občanského vybavení OM55 pro komerční zařízení malá a střední.

Koridor celostátní železniční trati KD3 pro optimalizaci železniční trati č. 260 Brno-Letovice-hranice kraje nebyl hodnocen samostatně, neboť je koridorem převzatým ze ZÚR JMK a byl tak hodnocen v rámci procesu schvalování zásad územního rozvoje. Pro potřeby tohoto hodnocení je však vzat v úvahu při hodnocení kumulativních a synergických vlivů.

Změny v kapitole „Vymezení ploch a koridorů, ve kterých je rozhodování o změnách v území podmíněno zpracováním územní studie“ nebyly více hodnoceny, neboť nepředpokládají dopad na složky životního prostředí ani lidské zdraví.

Změny v kapitole „Stanovení podmínek pro využití ploch s rozdílným způsobem využití“ nebyly více hodnoceny, neboť nepředpokládají dopad na složky životního prostředí ani lidské zdraví.

Změny v kapitole „Veřejně prospěšné stavby“ nebyly více hodnoceny, neboť nepředpokládají dopad na složky životního prostředí ani lidské zdraví.

Změny v kapitole „Vymezená plocha koridorů územních rezerv“ nebyly více hodnoceny, neboť nepředpokládají dopad na složky životního prostředí ani lidské zdraví.

Míra podrobnosti hodnocení odpovídá míře podrobnosti, v jaké jsou dané části v rámci návrhu změn ÚP definovány nebo vymezeny. V rámci závěrů zhodnocení nejsou uplatňovány požadavky z platných právních předpisů.

#### **6.1.2 Způsob zhodnocení**

Způsob metody zhodnocení je popsán v úvodní kapitole tohoto Vyhodnocení.

## **6.2 VÝSTUP ZHODNOCENÍ**

Zhodnocení stávajících a předpokládaných vlivů navrhovaných ploch a koridorů ve změně Ad17, Ad18, Ad19 a Ad20 ÚP Adamov včetně vlivů sekundárních, krátkodobých, střednědobých, dlouhodobých, trvalých, přechodných, kladných a záporných je provedeno formou hodnotících tabulek pro jednotlivé záměry změn. V rámci závěrů zhodnocení nejsou uplatňovány požadavky z platných právních předpisů.

Celková koncepce změn ÚP je hodnocena jako celek v kap. 7 v rámci porovnání variant.

Záměr	Popis záměru, upřesnění									
<b>DP54</b>	Plochy dopravní infrastruktury – zastavitelná plocha dopravy v klidu – plocha pro realizaci kapacitního parkoviště.									
<b>Předpokládané vlivy na složky životního prostředí a odhad jejich významnosti</b>										
Téma	Identifikace dotčených jevů a charakteristik	Hodnocení míry vlivu	Přímé	Nepřímé	Sekundární	Krátkodobé	Střednědobé	Dlouhodobé	Přechodné	Trvalé
Obyvatelstvo a lidské zdraví	Vzhledem k charakteru záměru je vliv na obyvatelstvo a hygienu prostředí hodnocen jako neutrální. Záměr může představovat přechodný negativní vliv způsobený navýšením hluku a prašnosti z dopravy v době realizace záměr. Na druhou stranu může záměr dlouhodobě zlepšit situaci dopravy v klidu, čímž se navýší bezpečnost silničního provozu dané lokality.	0	0	0	0	0	0	0	-1	1
Biologická rozmanitost, fauna a flora	Vzhledem k charakteru záměru a jeho umístění je vliv na biologickou rozmanitost, faunu a floru hodnocen jako významně negativní, neboť záměr zasahuje celou svojí plochou do EVL Údolí Svitavy v rámci soustavy NATURA 2000.	-2	-2	0	0	0	0	0	0	-2
Horninové prostředí a půda	Vzhledem k charakteru záměru je vliv na horninové prostředí hodnocen jako mírně negativní, neboť dochází k záboru PUPFL v rozsahu 0,61 ha.	-1	-1	0	0	0	0	0	0	-1
Vodní režim	Vzhledem k charakteru záměru je vliv na vodní režim hodnocen jako mírně negativní z důvodu vzniku záměru s omezenou schopností zasakování dešťových vod.	-1	-1	0	0	0	0	0	0	-1
Klima a ovzduší	Vzhledem k charakteru záměru je vliv na klima a ovzduší hodnocen jako neutrální.	0	0	0	0	0	0	0	0	0
Krajina	Vzhledem k charakteru záměru a jeho umístění je vliv na krajinu hodnocen jako neutrální.	0	0	0	0	0	0	0	0	0
Kulturní dědictví a hmotné statky	Vzhledem k charakteru záměru a jeho umístění je vliv na kulturní dědictví a hmotné statky hodnocen jako neutrální.	0	0	0	0	0	0	0	0	0
<b>Kumulativní a synergické vlivy</b>										
Nezjištěno.										
<b>Závěry a doporučení</b>										
Závěr:	Záměr lze realizovat při splnění podmínek SEA.									
Návrh podmínek SEA:	- Zajistit ochranu jiných ploch, které jsou v součásti EVL Údolí Svitavy, ale nachází se v zastavěném území a nejsou vymezeny jako samostatné plochy zeleně.									

Záměr	Popis záměru, upřesnění									
OM55	Plochy občanského vybavení – plocha přestavby pro komerční zařízení malá střední.									
Předpokládané vlivy na složky životního prostředí a odhad jejich významnosti										
Téma	Identifikace dotčených jevů a charakteristik	Hodnocení míry vlivu	Přímé	Nepřímé	Sekundární	Krátkodobé	Střednědobé	Dlouhodobé	Přechodné	Trvalé
Obyvatelstvo a lidské zdraví	Vzhledem k charakteru záměru je vliv na obyvatelstvo a lidské zdraví hodnocen jako pozitivní, neboť změnou využití dané plochy dojde v dané lokalitě k omezení výroby a tím potenciálních negativních vlivů z ní plynoucích.	1	0	1	0	0	0	1	0	0
Biologická rozmanitost, fauna a flora	Vzhledem k charakteru záměru je vliv na biologickou rozmanitost, faunu a floru hodnocen jako neutrální.	0	0	0	0	0	0	0	0	0
Horninové prostředí a půda	Vzhledem k charakteru záměru je vliv na horninové prostředí a půdu hodnocen jako neutrální.	0	0	0	0	0	0	0	0	0
Vodní režim	Vzhledem k charakteru záměru je vliv na vodní režim hodnocen jako neutrální.	0	0	0	0	0	0	0	0	0
Klima a ovzduší	Vzhledem k charakteru záměru je vliv na ovzduší a klima hodnocen jako mírně pozitivní, neboť dojde k omezení výroby v dané lokalitě.	1	0	1	0	0	0	1	0	0
Krajina	Vzhledem k charakteru záměru je vliv na krajinu hodnocen jako neutrální.	0	0	0	0	0	0	0	0	0
Kulturní dědictví a hmotné statky	Vzhledem k charakteru záměru je vliv na kulturní dědictví a hmotné statky hodnocen jako neutrální.	0	0	0	0	0	0	0	0	0
Kumulativní a synergické vlivy										
Nezjištěno.										
Závěry a doporučení										
Závěr:	Záměr lze realizovat.									
Návrh podmínek SEA:	- nejsou navrženy									

## 6.3 ZHODNOCENÍ KUMULATIVNÍCH A SYNERGICKÝCH VLIVŮ

### Popis hodnocení

K posuzování kumulativních a synergických vlivů na životní prostředí Nejvyšší správní soud v rozsudku ze dne 31.1.2013, č.j. 4 Aos 1/2012-105, uvedl, že „nelze trvat na tom, aby ve vyhodnocení kumulativních a synergických vlivů byly výslovně zapracovány veškeré záměry obsažené v zásadách územního rozvoje a jejich možné hromadné a skupinové vlivy na životní prostředí v kombinaci s každým dalším záměrem, který je v zásadách územního rozvoje vymezen, nýbrž je dostačující, pokud dojde ke zhodnocení kumulativních a synergických vlivů pouze mezi záměry, kde relevantní vlivy tohoto druhu vůbec přicházejí v úvahu, a to buď s ohledem na povahu a rozsah záměrů, k jejichž kombinaci dochází, nebo v důsledku zjištění učiněných v rámci řádně prováděného procesu pořizování zásad územního rozvoje.“ I přesto však bylo v reakci na rozsudek – 4 Aos 1/2013 – 133 učiněno posouzení možnosti výskytu potenciálních kumulativních a synergických vlivů se záměry již se v území vyskytujícími, nebo vyskytujícími se za hranicemi kraje.

Zhodnocení vlivů z hlediska charakteru a rozsahu dopadu je provedeno pomocí těchto vlivů:

- **kumulativní vlivy** – vlivy dvou nebo více výroků na jeden sledovaný jev nebo charakteristiku v rámci složky životního prostředí nebo veřejného zdraví, vychází z tzv. složkové analýzy; vlivy dány součtem vlivů stejného druhu (např. emise oxidu dusíku) z různých zdrojů, přičemž při posuzování jednotlivých zdrojů izolovaně by takový vliv nemusel být shledán
- **synergické vlivy** – vlivy dvou nebo více výroků na dva nebo více sledovaných jevů nebo charakteristik složky životního prostředí nebo veřejného zdraví, případně vlivy dvou nebo více výroků na více složek životního prostředí nebo veřejného zdraví vzniklé koncentrací navrhovaných záměrů v prostorově omezené části řešeného území, vychází z tzv. prostorové analýzy; vlivy vznikající působením vlivů různého druhu (např. současné působení více zdrojů různých emisí) na danou složku životního prostředí

Zhodnocení vlivů z hlediska významu je provedeno expertním odhadem vyjádřeným pro odhad významnosti vlivu ve pětistupňové škále:

- **-2** – potenciální významný negativní vliv
- **-1** – potenciální mírný negativní vliv
- **0/-1** – zanedbatelný až potenciální mírný negativní vliv
- **0** - žádný vliv
- **+** – potenciální pozitivní vliv

### Závěr zhodnocení

Po provedení složkové i prostorové analýzy řešeného území a analýze záměrů vymezených v platné územně plánovací dokumentaci spolu se záměry vymezenými v rámci hodnocené koncepce není žádný záměr vyhodnocen jako záměr s potenciálním výskytem kumulativních a synergických vlivů na životní prostředí ani lidské zdraví.

## **7 POROVNÁNÍ ZJIŠTĚNÝCH NEBO PŘEDPOKLÁDANÝCH Kladných a záporných vlivů podle jednotlivých variant řešení a jejich zhodnocení. Srozumitelný popis použitých metod vyhodnocení včetně jejich omezení**

Návrh změn Ad17, Ad18, Ad19 a Ad20 Územního plánu Adamov je dle zadání řešen invariantně. Jedinou možnou variantou vedle navrhované je tak varianta nulová, tedy pokračování rozvoje města dle platného územního plánu bez provedení změn.

### **7.1 METODA VYHODNOCENÍ A JEJÍ OMEZENÍ**

#### **Metoda**

Pro hodnocení variant řešení, tedy pokračování rozvoje města dle platného ÚP nebo dle ÚP se zapracovanými změnami Ad17, Ad18, Ad19 a Ad20, bylo postupováno jednodušším způsobem, více koncepčně zaměřeným než v případě hodnocení jednotlivých záměrů daných změn ÚP, jak je uvedeno v kap. 6 tohoto vyhodnocení.

Pro vyjádření podoby vlivu byla použita tři stupňová škála:

- - - potenciální negativní vliv
- 0 – žádný nebo zanedbatelný vliv
- + – potenciální pozitivní vliv

Oblasti životního prostředí a veřejného zdraví zůstaly totožné, jedná se o tyto oblasti:

- Obyvatelstvo a lidské zdraví
- Biologická rozmanitost, fauna a flora
- Horninové prostředí a půda
- Vodní režim
- O vzduší a klima
- Příroda a krajina
- Kulturní dědictví a hmotné statky

Hodnocení variant řešení v uvedených oblastech životního prostředí a veřejného zdraví pak bylo zaměřeno zejména na podmínky pro naplňování cílů ochrany životního prostředí a veřejného zdraví vycházejících ze strategických dokumentů popsanych v kapitole 2 a souhrnně uvedených v kapitole 9.

#### **Omezení – neurčitost dokumentu**

Pro veškeré použité metody je důležitým omezením zhodnocení míra nejistoty v určení vlivů na životní prostředí a veřejné zdraví. Toto omezení vychází z charakteru územně plánovací dokumentace a jejího právního významu. ÚPD mimo jiné vymezuje plochy a koridory, určuje regulativy funkčního využití a vytváří celkovou koncepci sídla, které mohou mít vliv na životní prostředí a veřejné zdraví. Svými kroky tak ÚPD tvoří podmínky pro realizaci staveb a dalších činností v území, které však musí být následně povolovány v řízeních podle stavebního zákona na základě podrobných dokumentací. Územně



plánovací dokumentace tak neumožňuje identifikovat zcela přesně konkrétní pozitivní a negativní vlivy na životní prostředí a veřejné zdraví. Důvodem je neznalost podrobnosti výsledného řešení záměru.

## 7.2 POROVNÁNÍ ZJIŠTĚNÝCH NEBO PŘEDPOKLÁDANÝCH Kladných A ZÁporných Vlivů Variant Řešení A Jejich Zhodnocení

ÚP Adamov s poslední zpracovanou změnou Ad16 (stav)	ÚP Adamov se zpracovanými změnami Ad17, Ad18, Ad19 a Ad20 (návrh)
<b>Obyvatelstvo a lidské zdraví</b>	
0	+ Vymezení plochy přestavby se změnou využití z plochy výroby a skladování – lehký průmysl na plochy komerční zařízení malá a střední s regulací bez ubytování
<b>Biologická rozmanitost, fauna a flora</b>	
0	- Vymezení plochy dopravní infrastruktury – doprava v klidu se zásahem do EVL.
<b>Horninové prostředí a půda</b>	
0	- Vymezení plochy dopravní infrastruktury – doprava v klidu se zásahem do PUPFL.
<b>Vodní režim</b>	
0	- Vymezení plochy dopravní infrastruktury – doprava v klidu, která způsobí zánik ploch schopných zasakování dešťových vod.
<b>Ovzduší a klima</b>	
0	+ Vymezení plochy přestavby se změnou využití z plochy výroby a skladování – lehký průmysl na plochy komerční zařízení malá a střední s regulací bez ubytování
<b>Krajina</b>	
0	0
<b>Kulturní dědictví a hmotné statky</b>	
0	0
<b>Souhrnné zhodnocení</b>	
<p>V případě, že by nebyly schváleny Změny Ad17, Ad18, Ad19 a Ad20 Územního plánu Adamov, zůstává v platnosti stávající územní plán ve znění posledních změn. Nedošlo by tak k vymezení plochy se zásahem do EVL a PUPFL, zároveň by ale nedošlo k vymezení plochy přestavby, která může mít za následek zkvalitnění části urbanizovaného prostředí v dané lokalitě změnou využití. Rovněž by nedošlo k uvedení územně plánovací dokumentace města do souladu s nadřazenou ÚPD, zejména v případě vymezení koridoru celostátní železniční trati KD3.</p>	

## **8 POPIS NAVRHOVANÝCH OPATŘENÍ PRO PŘEDCHÁZENÍ, SNÍŽENÍ NEBO KOMPENZACI VŠECH ZJIŠTĚNÝCH NEBO PŘEDPOKLÁDANÝCH ZÁVAŽNÝCH ZÁPORNÝCH VLIVŮ NA ŽIVOTNÍ PROSTŘEDÍ**

V rámci této kapitoly jsou souhrnně uvedena opatření pro předcházení, snížení nebo kompenzaci všech zjištěných nebo předpokládaných záporných vlivů na složky životního prostředí a veřejné zdraví. V rámci opatření nejsou uplatňovány požadavky z platných právních předpisů.

### **Obyvatelstvo a lidské zdraví**

Návrh změn ÚP nepředpokládá negativní vlivy na obyvatelstvo a lidské zdraví.

### **Biologická rozmanitost, fauna a flora**

Návrh ÚP předpokládá mírný negativní vliv na biologickou rozmanitost. Obecně lze doporučit především minimální zásahy do chráněných přírodních území.

Mezi opatření vedoucí ke snížení negativních vlivů na biologickou rozmanitost patří:

- Při realizaci plochy DP54 zajistit ochranu jiných ploch, které jsou v součásti EVL Údolí Svitavy, ale nachází se v zastavěném území a nejsou vymezeny jako samostatné plochy zeleně v adekvátním rozsahu vzhledem k rozsahu plochy DP54.

### **Horninové prostředí a půda**

Návrh změn ÚP předpokládá mírný negativní vliv na PUPFL.

### **Vodní režim**

Návrh změn ÚP předpokládá mírný negativní vliv na vodní režim.

### **Ovzduší a klima**

Návrh změn ÚP nepředpokládá negativní vlivy na ovzduší a klima.

### **Krajinu**

Návrh změn ÚP nepředpokládá negativní vlivy na krajinu.

### **Kulturní dědictví a hmotné statky**

Návrh změn ÚP nepředpokládá negativní vlivy na kulturní dědictví a hmotné statky.

## 9 ZHODNOCENÍ ZPŮSOBU ZAPRACOVÁNÍ VNITROSTÁTNÍCH CÍLŮ OCHRANY ŽIVOTNÍHO PROSTŘEDÍ DO ZMĚN AD17, AD18, AD19 A AD20 ÚZEMNÍHO PLÁNU ADAMOV A JEJICH ZOHLEDNĚNÍ PŘI VÝBĚRU VARIANT ŘEŠENÍ

### Obyvatelstvo a lidské zdraví

Cíl ochrany životního prostředí (a veřejného zdraví)	Způsob zapracování cíle do změny ÚP
Optimalizovat odpadové hospodářství s ohledem na ochranu zdraví lidí a životního prostředí a efektivně s odpadem nakládat a co nejvíce jej využívat (omezit skládkování, vytvořit podmínky pro vybudování sběrných dvorů)	<i>Plnění tohoto cíle není předmětem změn ÚP Adamov.</i>
Snižovat hlukovou zátěž a světelné znečištění	<i>Plnění tohoto cíle není předmětem změn ÚP Adamov.</i>
Navyšovat příležitosti pro obyvatele žít ve zdravých sociálních i ekonomických životních podmínkách doma, ve škole, na pracovišti i v místním společenství zajištěním občanské vybavenosti (včetně sportovišť), bydlení a možností podnikání v dostatečném rozsahu a dostupnosti	<b>Cíl zapracován.</b> Změny ÚP Adamov vymezují plochu přestavby pro komerční využití.
Navyšovat bezpečnost cyklistů budováním cyklostezek a komunikací vhodných pro cyklisty	<i>Plnění tohoto cíle není předmětem změn ÚP Adamov.</i>

### Biologická rozmanitost, fauna a flora

Cíl ochrany životního prostředí (a veřejného zdraví)	Způsob zapracování cíle do změny ÚP
Chránit hodnoty krajiny, její vzhled i typické znaky, přírodní funkce i přírodní hodnoty krajiny	<b>Cíl nezapracován.</b> Změna ÚP Adamov vymezuje zastavitelnou plochu se zásahem do EVL.
Zachovat a chránit přirozená společenstva, udržovat druhovou pestrost území a vytvářet vhodné životní podmínky pro vzácné a chráněné druhy rostlin	<b>Cíl nezapracován.</b> Změna ÚP Adamov vymezuje zastavitelnou plochu se zásahem do EVL.

### Horninové prostředí a půda

Cíl ochrany životního prostředí (a veřejného zdraví)	Způsob zapracování cíle do změny ÚP
Snižovat rizika eroze půdy	<i>Plnění tohoto cíle není předmětem změn ÚP Adamov.</i>

### Vodní režim

<b>Cíl ochrany životního prostředí (a veřejného zdraví)</b>	<b>Způsob zpracování cíle do změny ÚP</b>
Optimalizovat funkce stávajících vodních nádrží a vodohospodářských soustav, zvyšovat jejich spolehlivost a obnovovat zaniklé vodní nádrže	<i>Plnění tohoto cíle není předmětem změn ÚP Adamov.</i>
Podporovat rozvoj vodárenské infrastruktury pro zajištění dostupnosti vody a zlepšení její jakosti a využívání bez zbytečných ztrát	<i>Plnění tohoto cíle není předmětem změn ÚP Adamov.</i>
Zlepšovat hospodaření se srážkovými vodami v urbanizovaných územích jejich využíváním	<b>Cíl nezpracován.</b> Změna ÚP Adamov vymezuje zastavitelnou plochu s omezenou možností hospodaření se srážkovými vodami.
Zmírňovat možné následky záplav v urbanizovaném území vhodnými opatřeními	<i>Plnění tohoto cíle není předmětem změn ÚP Adamov.</i>

### Klima a ovzduší

<b>Cíl ochrany životního prostředí (a veřejného zdraví)</b>	<b>Způsob zpracování cíle do změny ÚP</b>
Podporovat elektromobilitu, nemotorovou dopravu a integrovanou veřejnou dopravu s cílem snižovat emise ze sektoru silniční dopravy a tím zlepšovat kvalitu ovzduší	<i>Plnění tohoto cíle není předmětem změn ÚP Adamov.</i>
Zlepšovat dopravní spojení jak v rámci regionu, tak mezi metropolemi a významnými středoevropskými centry osídlení	<b>Cíl zapracován.</b> Změny ÚP Adamov vymezují koridor pro železniční dopravu nadmístního významu z nadřazené územně plánovací dokumentace.
Zvyšovat atraktivitu jiných způsobů dopravy (ekologicky šetrnějších) než individuální automobilové dopravy a zlepšovat propojení různých módů dopravy, včetně koncepčního rozvíjení systému sportovních stezek (cyklo, inline, běžecké) s důrazem na bezpečnost	<b>Cíl zapracován.</b> Změny ÚP Adamov vymezují koridor pro železniční dopravu nadmístního významu z nadřazené územně plánovací dokumentace.

### Krajina

<b>Cíl ochrany životního prostředí (a veřejného zdraví)</b>	<b>Způsob zpracování cíle do změny ÚP</b>
Posilovat ekologickou stabilitu zachováním vysokého podílu rozmanitých a esteticky vyvážených ploch, omezovat zastavování volné krajiny	<b>Cíl nezpracován.</b> Změna ÚP Adamov vymezuje zastavitelnou plochu se zásahem do volné krajiny.
Vytvořit funkční systém ekologické stability a zajistit jeho ochranu a management	<i>Plnění tohoto cíle není předmětem změn ÚP Adamov.</i>
Zajistit ochranu stanovených estetických hodnot v krajinné oblasti (významný krajinný horizont, dominantní vrch, krajinná osa, významný vyhlídkový bod, kulturní krajinná dominanta) před jejich znehodnocením či pohledovým narušením a zajistit tak jejich celistvost a obraz v krajině.	<i>Plnění tohoto cíle není předmětem změn ÚP Adamov.</i>

**Kulturní dědictví a hmotné statky**

<b>Cíl ochrany životního prostředí (a veřejného zdraví)</b>	<b>Způsob zapracování cíle do změny ÚP</b>
Zachovávat a obnovovat kulturní dědictví a lépe využívat jeho potenciál pro cestovní ruch a další ekonomické aktivity	<i>Plnění tohoto cíle není předmětem změn ÚP Adamov.</i>

## 10 NÁVRH UKAZATELŮ PRO SLEDOVÁNÍ VLIVŮ ZMĚN ÚZEMNÍHO PLÁNU ADAMOV NA ŽIVOTNÍ PROSTŘEDÍ

Monitorovací ukazatele se obecně využívají před realizací a po provedení záměru ke srovnání změn, které záměr způsobí. Cílem stanovení indikátorů je identifikování oblastí možných negativních vlivů na životní prostředí a veřejné zdraví. Relevantní indikátory lze často stanovit až po předložení konkrétního projektu, který podrobně popisuje daný záměr.

Zákon č. 100/2001 Sb., o posuzování vlivů na životní prostředí v § 10h zavazuje předkladatele koncepcí (v tomto případě Město Adamov), aby zajistil sledování a rozbor vlivů schválené koncepce na životní prostředí a veřejné zdraví. Pokud předkladatel na základě tohoto sledování zjistí, že provádění koncepce má nepředvídané závažné negativní vlivy na životní prostředí nebo veřejné zdraví, je povinen zajistit přijetí opatření k odvrácení nebo zmírnění těchto vlivů, informovat o tom příslušný úřad a dotčené správní úřady a současně rozhodnout o změně koncepce. Tento požadavek je obsažen také v § 55 zákona č. 183/2006 Sb., o územním plánování a stavebním řádu, který stanoví, že pořizovatel je povinen nejméně jednou za 4 roky předložit zastupitelstvu obce zprávu o uplatňování územního plánu. Součástí této zprávy by měly být popsány vlivy uplatňování územního plánu na životní prostředí.

Pro sledování vlivu předkládaného návrhu Změny Ad17, Ad18, Ad19 a Ad20 Územního plánu Adamov jsou doporučeny následující indikátory:

### Obyvatelstvo a lidské zdraví

- Intenzita dopravy na vybraných komunikacích a s tím související úroveň hluku pro denní i noční hodiny.

### Biologická rozmanitost, fauna, flora

- Zásah do chráněné přírodní lokality (m<sup>2</sup> v chráněné lokalitě).
- Zásah do ostatních přírodních lokalit (m<sup>2</sup> v přírodní lokalitě).

### Půda a horninové prostředí

- Zábor ZPF (jednotka %/m<sup>2</sup> nových záborů půdy).
- Zábor PUPFL (jednotka %/m<sup>2</sup> nových záborů pozemku).
- Plochy s výskytem vodní a větrné eroze (jednotka %/ha rozlohy zemědělské půdy).

### Vodní režim

- Zásah do záplavového území (m<sup>2</sup> v rámci záplavového území).
- Podíl obyvatelstva připojených na kanalizaci a ČOV (% připojených obyvatel/objektů).

### Ovzduší a klima

- Úroveň znečištění ovzduší znečišťujícími látkami, které mají stanoven imisní limit zákonem o ochraně ovzduší (tun/rok/km<sup>2</sup> dle možnosti zjištění dat – tuhé částice, NO<sub>x</sub>, CO<sub>2</sub>, SO<sub>2</sub>, VOC).
- Průměrná hodnota teploty na určených místech ve městě (ve °C za rok).

### **Krajina**

- Rozsah realizovaných skladebných částí ÚSES (ha realizovaných nových biokoridorů a biocenter).
- Rozšiřování zastavěného území města (% podílu zastavěné a nezastavěné plochy).

### **Kulturní dědictví, hmotné statky**

- Investice do veřejných prostranství a sportovních zařízení (% z celkových nákladů města na rozvoj).
- Zásah do chráněné kulturní památky, vč. ochranného pásma (m<sup>2</sup> v ochranném pásmu).

## **11 NÁVRH POŽADAVKŮ NA ROZHODOVÁNÍ VE VYMEZENÝCH PLOCHÁCH A KORIDORECH Z HLEDISKA MINIMALIZACE NEGATIVNÍCH VLIVŮ NA ŽIVOTNÍ PROSTŘEDÍ**

Pro rozhodování ve vymezených plochách a koridorech z hlediska minimalizace negativních vlivů na životní prostředí a veřejné zdraví pro přijetí změn Ad17, Ad18, Ad19 a Ad20 ÚP Adamov Vyhodnocení SEA navrhuje tyto požadavky:

### Plocha DP54:

- zajistit ochranu jiných ploch, které jsou v součásti EVL Údolí Svitavy, ale nachází se v zastavěném území a nejsou vymezeny jako samostatné plochy zeleně v adekvátním rozsahu vzhledem k rozsahu plochy DP54.



## 12 NETECHNICKÉ SHRUTÍ VÝŠE UVEDENÝCH ÚDAJŮ

### 12.1 PŘEDMĚT VYHODNOCENÍ A JEHO STRUKTURA

Zpracování Vyhodnocení vlivů změn Ad17, Ad18, Ad19 a Ad20 Územního plánu Adamov na životní prostředí bylo dáno Stanoviskem č.j. JMK 3400/2022 vydaným Krajským úřadem Jihomoravského kraje, Odborem životního prostředí dne 07. 01. 2022. v souladu s ust. § 22 písm. e) zákona č. 100/2001 Sb., o posuzování vlivů na životní prostředí, ve znění pozdějších předpisů. Vyhodnocení vlivů bylo zpracováno držitelem osvědčení odborné způsobilosti ke zpracování dokumentací a posudků ve smyslu § 19 zákona č. 100/2001 Sb., v platném znění.

Vyhodnocení vlivů bylo provedeno pro veškerý obsah výrokové části změn ÚP, jak je uveden v kapitole 1, u kterého bylo expertním posouzením rozhodnuto, zda může mít určitá část návrhu změn ÚP potenciální dopad na životní prostředí a lidské zdraví, či nikoli. Míra podrobnosti hodnocení odpovídá míře podrobnosti, v jaké jsou dané části v rámci návrhu změn ÚP definovány nebo vymezeny. V rámci závěrů zhodnocení nejsou uplatňovány požadavky z platných právních předpisů.

Hodnocení vlivů změn Ad17, Ad18, Ad19 a Ad20 ÚP Adamov na lokality soustavy Natura 2000 dle ust. § 45i zákona č. 114/1992 Sb. bylo zpracováno v samostatné dokumentaci na základě Stanoviska č.j. JMK 165011/2021 Krajského úřadu Jihomoravského kraje, Odboru životního prostředí ze dne 22. 11. 2021. Vyhodnocení bylo zpracováno osobou se zvláštní autorizací dle §45i odst. 3 zákona č. 114/1992 Sb., zákon o ochraně přírody a krajiny, v platném znění. Vyhodnocení vlivů na životní prostředí a vyhodnocení vlivů na soustavu Natura bylo zpracováno ve spolupráci obou autorizovaných osob.

### 12.2 STRUČNÁ CHARAKTERISTIKA STAVU ŽIVOTNÍHO PROSTŘEDÍ NA ÚZEMÍ MĚSTA ADAMOV

#### Obyvatelstvo a lidské zdraví

Město Adamov je považováno za součást Brněnské aglomerace. K datu 31. 12. 2021 bylo v Adamově evidováno 4 429 obyvatel, přičemž průměrný věk činí 43,5 let.

Určitý zdroj hluku a vibrací představuje ve městě doprava, jak silniční, tak železniční. Městem prochází silnice II/374 Adamov – Bílovice nad Svitavou – Brno, která však není významně dopravně zatížená, a železniční trať č. 260 Brno – Česká Třebová, která je součástí páteřního systému pro veškerou železniční dopravu s možností dosahovat v tomto úseku až rychlosti 140 km/h.

Dle systému evidence kontaminovaných míst SEKM jsou na území města Adamov evidována dvě kontaminovaná místa.

#### Biologická rozmanitost, fauna a flora

V údolí Svitavy a ve střední části Moravského krasu jsou nejrozšířenějším lesním biotopem květnaté bučiny. V celé oblasti jsou pro živočichy a rostliny příznivé ekologické podmínky, nachází se zde široké množství druhů. V území se vyskytují CHKO Moravský kras, Národní přírodní rezervace Býčí skála a dvě evropsky významné lokality soustavy NATURA 2000 – EVL CZ0624130 Moravský kras a EVL CZ0624132 Údolí Svitavy.

Specifické ekologické podmínky krasového území CHKO Moravský kras, zejména živý vápencový poklad, teplotní a světelné podmínky, určují výskyt rostlinných a živočišných společenstev. Typickým jevem, který odlišuje území Moravského krasu od jiných oblastí ČR, je výskyt řady karpatských rostlinných a živočišných druhů.

Druhově bohatá přírodní společenstva dubového, bukovo-dubového, dubovo-bukového a bukového vegetačního stupně v NPR Býčí skála vznikla převážně působením přírodních sil v údolí Křtinského potoka ve střední části Moravského krasu, a rovněž krasové jevy a jeskyně.

Předmětem ochrany EVL Moravský kras jsou hadinec nachový (*Echium russicum*), koniklec velkokvětý (*Pulsatilla grandis*), kovařík (*Limoniscus violaceus*), netopýr brvitý (*Myotis emarginatus*), netopýr černý (*Barbastella barbastellus*), netopýr velkouchý (*Myotis bechsteini*), netopýr velký (*Myotis myotis*), přástevník kostivalový (*Callimorpha quadripunctaria*), střevíčník pantoflíček (*Cypripedium calceolus*), šikoušek zelený (*Buxbaumia viridis*), vranka obecná (*Cottus gobio*) a vrápenec malý (*Rhinolophus hipposideros*).

Chráněným druhem v EVL Údolí Svitavy je kovařík fialový (*Limoniscus violaceus*) a chráněnými typy přírodních stanovišť jsou chasmofytická vegetace silikátových skalnatých svahů, bučiny asociace Asperulo-Fagetum, dubohabřiny asociace Galio-Carpinetum a lesy svazu Tilio-Acerion na svazích, sutích a v roklích.

### **Horninové prostředí a půda**

Geomorfologicky náleží území města Adamova do hercynského systému, provincie Česká vysočina, subprovincie Česko-moravská soustava, oblast Brněnská vrchovina, celek Dražanská vrchovina. Většina plochy katastrálního území leží v podcelku Adamovská vrchovina v okrscích Soběšická vrchovina, Vyškůvka a Řícmansko-kanický prolom. Východní část k.ú. Adamov patří k podcelku Moravský kras s okrskem Ochozské plošiny.

Území Adamova se vyznačuje četnými tektonickými zlomy a středním radonovým indexem, v údolí toků pak přechodným radonovým indexem.

V místech zaříznutého Josefovského údolí je evidována řada řícení a v jihozápadní části území je evidováno jedno poddolované území po těžbě železné rudy.

Pedologicky spadá lokalita do regionu hnědých půd. Podíl zemědělské půdy z celkové výměry k.ú. Adamov činí pouze 5,8 %. Naopak lesní pozemky zaujímají z celkové výměry 60,6 %. Zejména se jedná o lesy zvláštního určení.

### **Vodní režim**

Řešené území se nachází v povodí řeky Dyje. Hlavním vodním útvarem, který je určující pro jeho reliéf, je řeka Svitava, která mezi Blanskem a Brnem proráží hlubokým úzkým údolím okraj Moravského krasu. V Adamově se do Svitavy z levé strany vlévá Křtinský potok, který pramení u obce Bukovina u Křtin. Od Křtin protéká hlubokým údolím Moravského krasu, které se nazývá Křtinské údolí a následně Josefovským údolím. Řeka Svitava a Křtinský potok jsou významnými vodními toky podle vyhlášky č. 178/2012 Sb., kterou se stanoví seznam významných vodních toků a způsob provádění činností souvisejících se správou vodních toků. Řeka Svitava má na svém toku od ústí do řeky Svratky po 64,313 říční km, tj. včetně k.ú. Adamov, stanoveno záplavové území pro průtoky Q5, Q20 a Q100.

Podzemní vody v řešené oblasti patří ke dvěma hydrogeologickým rajónům základní vrstvy, kterými jsou 6630 Moravský kras ve východní části a 6570 Krystalinikum brněnské jednotky.

Do řešeného území nezasahuje žádná chráněná oblast přirozené akumulace vod, ani se území nenachází ve zranitelné oblasti. Celé území však spadá do citlivé oblasti.

### **Ovzduší a klima**

Podle Quittova klimatického rozdělení území náleží území města Adamova do teplé oblasti MT 11 a výše položené partie Moravského krasu do MT 10. Pro řešené území jsou charakteristické teplotní inverze, kdy v údolních polohách je výrazně chladněji než na výše položených terénních hranách a plošinách.

V Adamově je lokalizováno osm stacionárních zdrojů emisí REZZO1 (Adast System a.s. – lakovny Adamov, ADAVAK, s.r.o., ČEZ Energo, s.r.o. – kogenerační jednotka Adamov, Eden Europe, s.r.o. Adamov, Galvanovna Adafinish, s.r.o., KAPITÁNKA, spol. s r.o. – prášková lakovna Adamov, TENZA cast, a.s. a TENZA cast, a.s. 55).

Určitý zdroj znečištění ovzduší představuje ve městě Adamov doprava. Městem prochází silnice II/374 Adamov – Bílovice nad Svitavou – Brno, která však není významně dopravně zatížená. Celostátní sčítání dopravy v roce 2020 prokázalo na této komunikaci průměrný průjezd 1123 vozidel denně.

Podle ročenky Českého hydrometeorologického ústavu Znečištění ovzduší na území České republiky v roce 2020 nebyly v rámci území obce s rozšířenou působností Blansko překračovány imisní limity ani cílové imisní limity znečišťujících látek v ovzduší. Tak jako na většině území ČR je na ploše ORP Blansko překračován cílový limit pro ochranu zdraví vzhledem k troposférickému ozonu.

### **Příroda a krajina**

Město Adamov bylo vybudováno v údolí uprostřed lesů a jeho krajinný pokryv tak tvoří prakticky pouze umělé povrchy obklopené lesem, převážně listnatým nebo smíšeným. Z hlediska této typologie se katastrální území Adamov rozkládá především v krajinně zařízených údolích, které tvoří údolí řeky Svitavy. Josefovské údolí již patří ke krasovým krajinám a malá jihozápadní část řešeného území se řadí ke krajinám vrchovin Hercynia. V k.ú. Adamov jsou zastoupeny nadregionální i regionální skladebné části ÚSES. Významnými krajinnými prvky (dle § 3 zákona) jsou v podmínkách řešeného území lesy, vodní toky, údolní nivy. V k.ú. Adamov se nevyskytují žádné evidované památné stromy.

### **Kulturní dědictví a hmotné statky**

Město Adamov má bohatou minulost, historie osídlení řešeného území sahá až do pravěku. Dokládají to archeologické nálezy, z nichž nejvýznamnější je blízká archeologická lokalita Býčí skála s nálezy z doby cca 500 let př. n. l., která je lokalizována v k.ú. Habrůvka. Památky zanechalo také rané slovanské osídlení i středověk. Pro město se stal důležitý rozmach železářství, kterému přispělo kolem roku 1743 vybudování dřevouhelné Františčíny huti u Křtinského potoka.

Kulturními památkami v Adamově je rovněž hřbitov, fara a kostel sv. Barbory, ve kterém je umístěn Světelský oltář, který byl v roce 2010 prohlášen národní kulturní památkou. Jedná se o dřevěný pozdněgotický oltář z doby po roce 1517. Do k.ú. Adamov zasahují dvě archeologické lokality typu I Jáchymka – Evina jeskyně a zaniklá sklárna Josephstahl.

## 12.3 METODA HODNOCENÍ NÁVRHU ZMĚN AD17, AD18, AD19 A AD20 ÚP ADAMOV

Zhodnocení vlivů je provedeno pro oblasti životního prostředí a veřejného zdraví, ve kterých je kladen důraz na zhodnocení vlivů zejména vzhledem k charakteristikám a problémům životního prostředí a veřejného zdraví v rámci řešeného území. Jedná se o tyto oblasti:

- Obyvatelstvo a lidské zdraví
- Biologická rozmanitost, fauna, flora
- Půda a horninové prostředí
- Vodní režim
- O vzduší a klima
- Krajina
- Kulturní dědictví, hmotné statky

Zhodnocení vlivů z hlediska charakteru a rozsahu dopadu je provedeno pomocí těchto vlivů:

- **Přímý vliv** je vliv přímo působící na danou složku životního prostředí.
- **Sekundární vliv** je vliv působící na danou složku životního prostředí nepřímo přes jinou (druhou) složku životního prostředí (např. ovlivnění zdravotního stavu dřevin v důsledku ovlivnění kvality půd).
- **Krátkodobý vliv** je vliv působící na danou složku životního prostředí po dobu provádění realizace záměru.
- **Střednědobý vliv** je vliv působící na danou složku životního prostředí, jenž není spojen výhradně s realizací záměru, ale nastane v případě realizace záměru v etapách, při nekompletní realizaci záměru či nerealizování doprovodných částí záměru, případně nastane po dobu zkušebního provozu.
- **Dlouhodobý vliv** je vliv působící na danou složku životního prostředí po dobu provozu (užívání) zrealizovaného záměru.
- **Trvalý vliv** je vliv působící na danou složku životního prostředí, jehož působení je při zachování realizovaného záměru nevratné.
- **Přechodný vliv** je vliv, jehož působení je dáno časově omezenými poměry v území.
- **Pozitivní vliv** je vliv vyvolávající zlepšení dané složky životního prostředí.
- **Negativní vliv** je vliv narušující danou složku životního prostředí.

**Přeshraniční vlivy** nebyly hodnoceny, neboť lze předpokládat, že rizika pro životní prostředí a veřejné zdraví z provedení návrhu změn ÚP budou zanedbatelná, neboť žádná plocha nebude využívána k rizikové činnosti, která by mohla způsobit havárii s mezinárodním dopadem.

Zhodnocení vlivů z hlediska významu je provedeno expertním odhadem vyjádřeným v pěti stupňové Likertově škále:

- **-2** – potenciální významný negativní vliv

Využití plochy/koridoru je pravděpodobně spojeno s potenciálně významným negativním vlivem na složku životního prostředí nebo veřejného zdraví, sledovaný jev nebo charakteristiku. Zjištění vlivu však automaticky neznamená, že k významně negativnímu ovlivnění vždy dojde. Při hodnocení v této kategorii musí být součástí opatření k vyloučení, minimalizaci nebo kompenzaci vlivů vždy návrh na obsahovou úpravu daného článku změny ÚP.

- **-1** – potenciální mírný negativní vliv

Využitím plochy/koridoru nelze vyloučit vlivy na složku životního prostředí nebo veřejného zdraví, sledovaný jev nebo charakteristiku. Uplatnění článku je možné za předpokladu zohlednění navrhovaných opatření k vyloučení, omezení nebo kompenzaci vlivů.

- **0** – žádný nebo zanedbatelný vliv

V podrobnosti měřítka změny ÚP nebyl identifikován negativní vliv na složku životního prostředí ani veřejného zdraví; zpracovatel hodnocení nepředpokládá ovlivnění sledovaných jevů nebo charakteristik.

- **+1** – potenciální mírný pozitivní vliv

Využitím plochy/koridoru se předpokládá mírně pozitivní vliv na složku životního prostředí nebo veřejného zdraví, charakteristiky nebo sledované jevy v dotčeném území.

- **+2** – potenciální významný pozitivní vliv

Využití plochy/koridoru významně pozitivně ovlivní složku životního prostředí nebo veřejného zdraví, charakteristiky nebo sledované jevy v dotčeném území.

**X** – v podrobnosti měřítka změny ÚP existenci vlivu nelze vyhodnotit

Zhodnocení kumulativních a synergických vlivů z hlediska charakteru a rozsahu dopadu je provedeno pomocí těchto vlivů:

- **kumulativní vlivy** – vlivy dvou nebo více výroků na jeden sledovaný jev nebo charakteristiku v rámci složky životního prostředí nebo veřejného zdraví, vychází z tzv. složkové analýzy; vlivy dány součtem vlivů stejného druhu (např. emise oxidu dusíku) z různých zdrojů, přičemž při posuzování jednotlivých zdrojů izolovaně by takový vliv nemusel být shledán
- **synergické vlivy** – vlivy dvou nebo více výroků na dva nebo více sledovaných jevů nebo charakteristik složky životního prostředí nebo veřejného zdraví, případně vlivy dvou nebo více výroků na více složek životního prostředí nebo veřejného zdraví vzniklé koncentrací navrhovaných záměrů v prostorově omezené části řešeného území, vychází z tzv. prostorové analýzy; vlivy vznikající působením vlivů různého druhu (např. současné působení více zdrojů různých emisí) na danou složku životního prostředí

Zhodnocení vlivů z hlediska významu je provedeno expertním odhadem vyjádřeným pro odhad významnosti vlivu ve pětistupňové škále:

- **-2** – potenciální významný negativní vliv
- **-1** – potenciální mírný negativní vliv
- **0/-1** – zanedbatelný až potenciální mírný negativní vliv
- **0** – žádný vliv
- **+** – potenciální pozitivní vliv

## **12.4 VYMEZENÍ CHARAKTERISTIK, PROBLÉMŮ A JEVŮ, KTERÉ MOHOU BÝT NÁVRHEM ZMĚN AD17, AD18, AD19 A AD20 ÚP ADAMOV VÝZNAMNĚ OVLIVNĚNY**

### **Vlivy na obyvatelstvo a lidské zdraví**

Návrh změn ÚP nepředpokládá negativní vlivy na obyvatelstvo a lidské zdraví.

### **Vlivy na biologickou rozmanitost, faunu a floru**

Návrh ÚP předpokládá mírný negativní vliv na biologickou rozmanitost. Obecně lze doporučit především minimální zásahy do chráněných přírodních území.

### **Vlivy na horninové prostředí a půdu**

Návrh změn ÚP předpokládá mírný negativní vliv na PUPFL.

### **Vlivy na vodní režim**

Návrh změn ÚP předpokládá mírný negativní vliv na vodní režim.

### **Vlivy na ovzduší a klima**

Návrh změn ÚP nepředpokládá negativní vlivy na ovzduší a klima.

### **Vlivy na krajinu**

Návrh změn ÚP nepředpokládá negativní vlivy na krajinu.

### **Vlivy na kulturní dědictví a hmotné statky**

Návrh změn ÚP nepředpokládá negativní vlivy na kulturní dědictví a hmotné statky.

## **12.5 VYHODNOCENÍ VLIVŮ NÁVRHU ZMĚN AD17, AD18, AD19 A AD20 ÚP ADAMOV JAKO CELKU NA ŽIVOTNÍ PROSTŘEDÍ A LIDSKÉ ZDRAVÍ**

Návrh změn ÚP celkově nepředpokládá vznik závažných negativních vlivů na složky životního prostředí ani lidské zdraví. Pozitivní vliv na obyvatelstvo a lidské zdraví představuje zejména vymezení koridoru pro železniční dopravu z nadřazené krajské územně plánovací dokumentace a vymezení plochy přestavby s komerčním využitím namísto plochy výroby a skladování.

Mírné negativní vlivy předpokládá návrh změn ÚP v podobě zásahu vymezené plochy pro dopravu v klidu do evropsky významné lokality Údolí Svitavy v rámci soustavy NATURA 2000 a do pozemků určených k plnění funkcí lesa v totožné lokalitě. Vzhledem k rozsahu významné lokality a lesních pozemků v okolí Adamova se jedná pouze o malý plošný zásah, který by bylo možné kompenzovat zvýšením ochrany jiných ploch se vzrostlou zelení v rámci EVL a zároveň v rámci zastavěného území obce. Další významnější vlivy na ostatní složky životního prostředí a lidského zdraví nebyly zjištěny.

**Při splnění podmínek a opatření daných tímto vyhodnocením lze konstatovat, že návrh změny Ad17, Ad18, Ad19 a Ad20 ÚP Adamova nezakládá předpoklad závažných střetů se složkami životního prostředí a lidského zdraví, proto lze k předmětné koncepci vydat souhlasné stanovisko.**

## 13 ZÁVĚR VČETNĚ NÁVRHU STANOVISKA

Předložené „Vyhodnocení vlivů Změn Ad17, Ad18, Ad19 a Ad20 Územního plánu Adamov na životní prostředí“ odpovídá požadavkům přílohy zákona č. 183/2006 Sb., o územním plánování a stavebním řádu, ve znění pozdějších předpisů, a požadavkům zákona č. 100/2001 Sb., o posuzování vlivů na životní prostředí, ve znění pozdějších předpisů.

**Na základě vyhodnocení významnosti vlivů změn ÚP Adamova na jednotlivé složky životního prostředí a lidské zdraví je možno konstatovat, že při splnění podmínek a opatření daných tímto vyhodnocením nezakládá návrh změn ÚP Adamova předpoklad závažných střetů se složkami životního prostředí ani lidského zdraví, proto lze k předmětné koncepci vydat souhlasné stanovisko.**

### NÁVRH STANOVISKA KE ZMĚNÁM AD17, AD18, AD19 A AD20 ÚZEMNÍMU PLÁNU ADAMOV

Orgány kraje v souladu s § 22 zákona č. 100/2001 Sb., o posuzování vlivů na životní prostředí, ve znění pozdějších předpisů vydávají

#### SOUHLASNÉ STANOVISKO

k posuzovaným změnám Ad17, Ad18, Ad19 a Ad20 Územního plánu Adamov, neboť záměry obsažené ve změnách územního plánu nemají negativní vliv na životní prostředí ani zdraví obyvatelstva při respektování těchto podmínek:

#### Pro plochu DP54:

- zajistit ochranu jiných ploch, které jsou v součásti EVL Údolí Svitavy, ale nachází se v zastavěném území a nejsou vymezeny jako samostatné plochy zeleně v adekvátním rozsahu vzhledem k rozsahu plochy DP54.



## SEZNAM ZDROJŮ

### Územně plánovací dokumentace:

Politika územního rozvoje České republiky v úplném znění závazném od 01. 09. 2021  
Zásady územního rozvoje Jihomoravského kraje ve znění Aktualizace č. 1 a 2 (úplné znění)  
Návrh Změny Ad17, Ad18, Ad19a Ad20 územního plánu Adamov, Ing. arch. Michal Hadlač, Institut regionálních informací, s.r.o., 2022

### Strategické dokumenty:

Strategický rámec Česká republika 2030  
Strategie ochrany biologické rozmanitosti České republiky 2016–2025  
Státní program ochrany přírody a krajiny České republiky pro období 2020–2025  
Státní politika životního prostředí České republiky 2030 s výhledem do 2050  
Strategie přizpůsobení se změně klimatu v podmínkách ČR 2015–2020 s výhledem do roku 2030  
Národní akční plán adaptace na změnu klimatu, 2017  
Politika ochrany klimatu v ČR, 2017  
Koncepce na ochranu před následky sucha pro území České republiky, 2017  
Zdraví 2020 – Národní strategie ochrany a podpory zdraví a prevence nemocí  
Zdraví 21 – Zdraví pro všechny v 21. století  
NEHAP ČR – Národní akční plán pro zdraví a životní prostředí, 1998  
Aktualizace Národního programu snižování emisí ČR, 2019  
Plán odpadového hospodářství České republiky pro období 2015–2024  
Plán hlavních povodí České republiky 2007–2027  
Strategie ochrany před povodněmi pro území České republiky, 2000  
Národní plán povodí Dunaje, 2015  
Státní energetická koncepce ČR, 2015  
Národní akční plán rozvoje jaderné energetiky v ČR, 2015  
Surovinová politika České republiky v oblasti nerostných surovin a jejich zdrojů, 2017  
Strategie regionálního rozvoje ČR 2021+  
Koncepce rozvoje venkova 2021–2027  
Dopravní politika ČR pro období 2021–2027 s výhledem do roku 2050  
Koncepce ochrany přírody Jihomoravského kraje, 2008 (akt. 2010)  
Strategie rozvoje Jihomoravského kraje 2021+  
Regionální inovační strategie Jihomoravského kraje 2021–2027  
Program zlepšování kvality ovzduší zóna Jihovýchod CZ06Z, 2020  
Aktualizace integrovaného programu ke zlepšení kvality ovzduší Jihomoravského kraje, 2012  
Plán odpadového hospodářství Jihomoravského kraje 2016–2025  
Plán rozvoje vodovodů a kanalizací Jihomoravského kraje, 2019  
Územní energetická koncepce Jihomoravského kraje, 2018–2043  
Strategie rozvoje cestovního ruchu Jihomoravského kraje na roky 2021–2027  
Koncepce zachování a obnovy kulturních památek Jihomoravského kraje  
Zpráva o životním prostředí v Jihomoravském kraji, 2018  
Koncepce rozvoje cyklistiky v Jihomoravském kraji na období 2016–2023  
Územní studie krajiny ORP Blansko, 2019  
Plán péče o CHKO Moravský kras na období 2018–2027  
Povodňový plán SO ORP Blansko, 2018  
Povodňový plán města Adamov

Plán odpadového hospodářství města Adamov na období 2017–2025

**Webové zdroje:**

[www.vdb.czso.cz](http://www.vdb.czso.cz)  
[www.chmi.cz](http://www.chmi.cz)  
[www.eagri.cz](http://www.eagri.cz)  
[www.nature.cz](http://www.nature.cz)  
[www.npu.cz](http://www.npu.cz)  
[www.adamov.cz](http://www.adamov.cz)  
[www.starahut.cz](http://www.starahut.cz)  
[www.moravskykras.ochranaprirody.cz](http://www.moravskykras.ochranaprirody.cz)  
[www.aopkcr.maps.arcgis.com](http://www.aopkcr.maps.arcgis.com)  
[www.sekm.cz](http://www.sekm.cz)  
[www.websserver.cz](http://www.websserver.cz)

**Legislativa (v platném znění):**

Zákon č. 258/2000 Sb., o ochraně veřejného zdraví  
Zákon č. 541/2020 Sb., o odpadech  
Zákon č. 114/1992 Sb., o ochraně přírody a krajiny  
Zákon č. 334/1992 Sb., o ochraně zemědělského půdního fondu  
Zákon č. 201/2012 Sb., o ochraně ovzduší  
Nařízení vlády č. 277/2020, který mění nařízení vlády č. 262/2012 Sb., o stanovení zranitelných oblastí a akčním programu

**Ostatní zdroje:**

Vyhodnocení vlivů územního plánu Adamov na životní prostředí, Ing. Marie Skybová, Ph.D., Štítina, 2011  
Vyhodnocení vlivů změn Ad2, Ad3, Ad4, Ad9, Ad10, Ad11 územního plánu Adamov na životní prostředí, Ing. arch. Stanislav Kovář, České Budějovice, 2017  
Územně analytické podklady SO ORP Blansko, 2020  
Klimatické oblasti Československa, Quitt E., 1971, 1975  
Rámcové krajinné typy, Löw a kol., 2006